

**UCHWAŁA NR XXXIV/206/2021
RADY GMINY W OBRAZOWIE**

z dnia 27 października 2021 r.

w sprawie zatwierdzenia Planu Odnowy Miejscowości Głazów na lata 2021-2027.

Na podstawie art. 18 ust. 2 pkt 6 ustawy z dnia 8 marca 1990 roku o samorządzie gminnym (Dz. U. z 2021 r. poz. 1372 t.j.) Rada Gminy w Obrazowie uchwala, co następuje:

§ 1. Zatwierdza się Plan Odnowy Miejscowości Głazów na lata 2021-2027 stanowiący załącznik do niniejszej uchwały.

§ 2. Traci moc Uchwała Nr LIX/337/2014 Rady Gminy w Obrazowie z dnia 25 lipca 2014 r. w sprawie zatwierdzenia Planu Odnowy Miejscowości Głazów.

§ 3. Wykonanie uchwały powierza się Wójtowi Gminy Obrazów.

§ 4. Uchwała wchodzi w życie z dniem podjęcia.

Załącznik
do Uchwały Nr XXXIV/206/2021
Rady Gminy w Obrazowie
z dnia 27 października 2021r.

2021

2027

**PLAN ODNOWY
MIEJSCOWOŚCI**

Głazów
Gm. OBRAZÓW

Czerwiec 2021

Spis treści

<i>Wprowadzenie</i>	3
<i>1. Charakterystyka miejscowości</i>	
<i>1.1. Położenie gminy</i>	5
<i>1.2. Położenie miejscowości</i>	7
<i>1.3. Historia miejscowości</i>	8
<i>2. Inwentaryzacja zasobów służąca ujęciu stanu rzeczywistego</i>	
<i>2.1. Środowisko</i>	9
<i>2.2. Infrastruktura</i>	11
<i>2.3. Oświata</i>	11
<i>2.4. Ochrona zdrowia</i>	11
<i>2.5. Bezpieczeństwo publiczne</i>	12
<i>2.6. Rolnictwo i podmioty gospodarcze</i>	12
<i>2.7. Aktualna sytuacja miejscowości</i>	13
<i>2.8. Charakterystyka obszaru o szczególnym znaczeniu</i>	14
<i>2.9. Analiza zasobów</i>	16
<i>3. Analiza SWOT</i>	18
<i>4. Wizja rozwoju wsi</i>	20
<i>5. Planowane działania, zadania do realizacji</i>	22
<i>6. Wdrożenie i monitorowanie Planu Odnowy Miejscowości</i>	22
<i>7. Podsumowanie</i>	23

Wprowadzenie

Plan Odnowy Miejscowości Głazów zrodził się dzięki świadomości społecznej, aktywności i inicjatywie mieszkańców, którzy stwierdzili, że Głazów ma szansę pełniejszego i bardziej dynamicznego rozwoju. Rozwój ten wspomóc może wydatnie Unia Europejska dzięki licznym funduszom przeznaczonym na rozwój obszarów wiejskich. Jest to kolejny dokument, który wytycza strategię rozwoju miejscowości w kolejnych latach. Przygotowanie niniejszego opracowania, określającego stan obecny miejscowości i jej wizję rozwoju na przyszłość jest wyrazem dojrzałości mieszkańców sołectwa Głazów i gotowości do budowy lepszej przyszłości. Plan Odnowy Miejscowości Głazów na lata 2021-2027 przygotowany został w celu stworzenia możliwości pozyskania środków pozabudżetowych pochodzących z funduszy krajowych i funduszy strukturalnych Unii Europejskiej oraz innych programów. Planem objęta została miejscowość Głazów, natomiast czas jego realizacji obejmuje swym zasięgiem lata 2021-2027.

Plan Odnowy Miejscowości Głazów na lata 2021-2027 przygotowany został w oparciu o „Strategię Rozwoju Gminy Obrazów 2015-2025”. Przedział czasowy został dostosowany Regionalnego Programu Operacyjnego na lata 2014-2020, Programu Rozwoju Obszarów Wiejskich 2014-2020 oraz Strategii Rozwoju Województwa Świętokrzyskiego 2030+ uwzględniającej działania, które będą współfinansowane ze środków krajowych i funduszy strukturalnych Unii Europejskiej w okresie programowania 2014-2020, a także Krajowego Planu Odbudowy. POM to ustalenie priorytetów zadań przeznaczonych do wprowadzania w życie, w celu poprawy sytuacji społeczno-gospodarczej Głazowa. To Plan umożliwiający pozyskanie środków finansowych, które zostaną przeznaczone na realizację tych zadań ze środków pochodzących ze źródeł lokalnych, regionalnych, krajowych i, przede wszystkim, środków Unii Europejskiej.

PLAN ODNOWY MIEJSCOWOŚCI GŁAZÓW NA LATA 2021-2027

Działania niezbędne by wprowadzić w życie plan programujący rozwój miejscowości Głazów, takie jak: planowanie strategiczne, perspektywiczna ocena sytuacji społecznej, gospodarczej i finansowej, wieloletnie planowanie inwestycyjne oraz planowanie finansowe, monitorowanie i ocena wykonania przewidzianych zadań, zostały w niniejszym dokumencie uwzględnione.

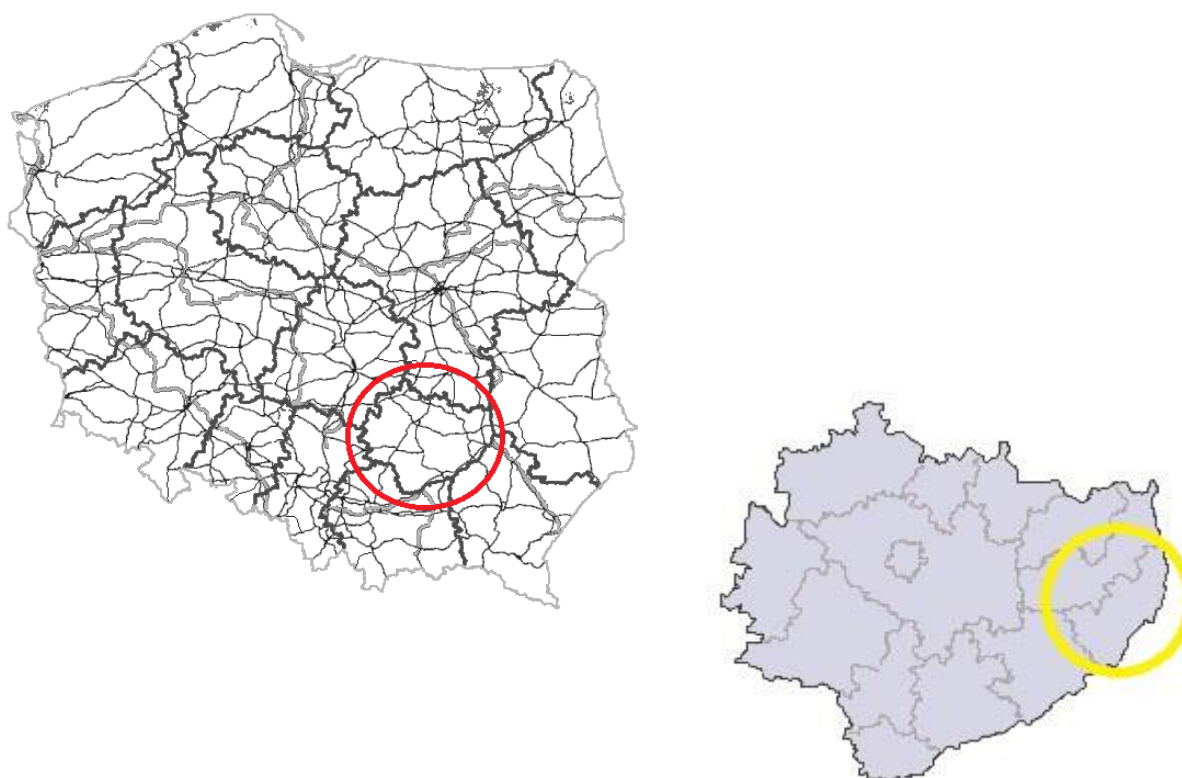
Plan zawiera zasady informowania mieszkańców, partnerów społecznych i podmiotów gospodarczych oraz pozyskiwania i wykorzystania ich opinii w toku realizacji i aktualizacji zakresu przyjętych zadań. Praca nad przygotowaniem Planu wsparta została konsultacjami z mieszkańcami Głazowa, przeprowadzanymi za pośrednictwem Rady Gminy, Rady Sołeckiej.

Plan Odnowy Miejscowości Głazów na lata 2021-2027 jest dokumentem otwartym, a zapisane w nim zadania będą aktualizowane stosownie do zmieniających się uwarunkowań zewnętrznych, jak i wewnętrznych, pojawiających się nowych możliwości oraz zmiany hierarchii priorytetów przyjętych przez Radę Gminy w Obrazowie. Uwzględniane będą również nowe potrzeby zgłaszane przez radnych, grupy mieszkańców, organizacje pozarządowe oraz sektor publiczny i prywatny.

1. Charakterystyka miejscowości

1.1. Położenie gminy

Gmina Obrazów położona jest w południowo - wschodniej części Polski, geograficznie w obrębie Wyżyny Sandomierskiej , która stanowi przedłużenie Gór Świętokrzyskich.



Zajmuje powierzchnię 7186 ha, z czego użytki rolne zajmują 6 617 ha co stanowi ok. 95,5% ogólnej powierzchni gruntów gminy. Struktura użytkowania gruntów rolnych przedstawia się w następujący sposób (wg danych ze Starostwa Powiatowego w Sandomierzu):

- grunty orne – 1 361,4 ha – 20,6%,
- łąki trwałe – 149,2 ha – 2,3%,
- pastwiska trwałe – 46,5 ha – 0,7%,

- sady – 4 694,2 ha – 70,9%,
- pozostałe grunty i nieużytki – 365,6 ha – 5,5%..

Od 1 stycznia 1999r. wchodzi w skład województwa świętokrzyskiego oraz powiatu sandomierskiego. Od południa graniczy z gminami: Klimontów i Samborzec, od wschodu z gminą Samborzec, gminą Dwikozy i miastem Sandomierz, od północy z gminą Wilczyce, od zachodu zaś z gminą Lipnik (powiat opatowski) oraz gminą Klimontów.

Gmina Obrazów ma bardzo dobre położenie geograficzne oraz dobrą dostępność komunikacyjną. Przez teren gminy przebiega droga krajowa nr 759 (Lipnik - Sandomierz), stanowiąc główną przestrzenną oś rozwojową gminy. Zapewnia to mieszkańcom dobrą dostępność do głównych ośrodków administracyjnych województwa i powiatu oraz możliwość szybkiego przewozu płodów rolnych na okoliczne rynki ich hurtowego zbytu.

Głównymi szlakami komunikacyjnymi gminy są dwie drogi krajowe:

- Nr 77 relacji Lipnik – Kobierniki – Sandomierz – granica województwa świętokrzyskiego i podkarpackiego,
- Nr 79 relacji Warszawa – Kozienice – Zwoleń – Sandomierz – Połaniec, uzupełnione o liczne drogi powiatowe i gminne.

Gmina wiejska Obrazów jest gminą o charakterze rolniczym z przewagą produkcji sadowniczej i warzywniczej. Cechuje się bardzo dobrymi pod względem jakościowym glebami, niewielką lesistością oraz urozmaiconą rzeźbą terenu. Na terenie gminy występują gleby: głównie czarnoziemny i brunatny, które umożliwiają prowadzenie intensywnej produkcji rolnej i sadowniczej. Gleby klasy I - IV stanowią 93,30% ogólnej powierzchni użytków rolnych.

Najbliższe większe ośrodki miejskie to: Sandomierz, Opatów, Staszów, Ostrowiec Św. Odległość do Kielc największego miasta regionu wynosi 90 km.

W skład gminy wchodzi 19 sołectw: Obrazów, Bilcza, Chwałki, Dębiany, Głazów, Jugoszów, Kleczanów, Komorna, Lenarczyce, Malice,

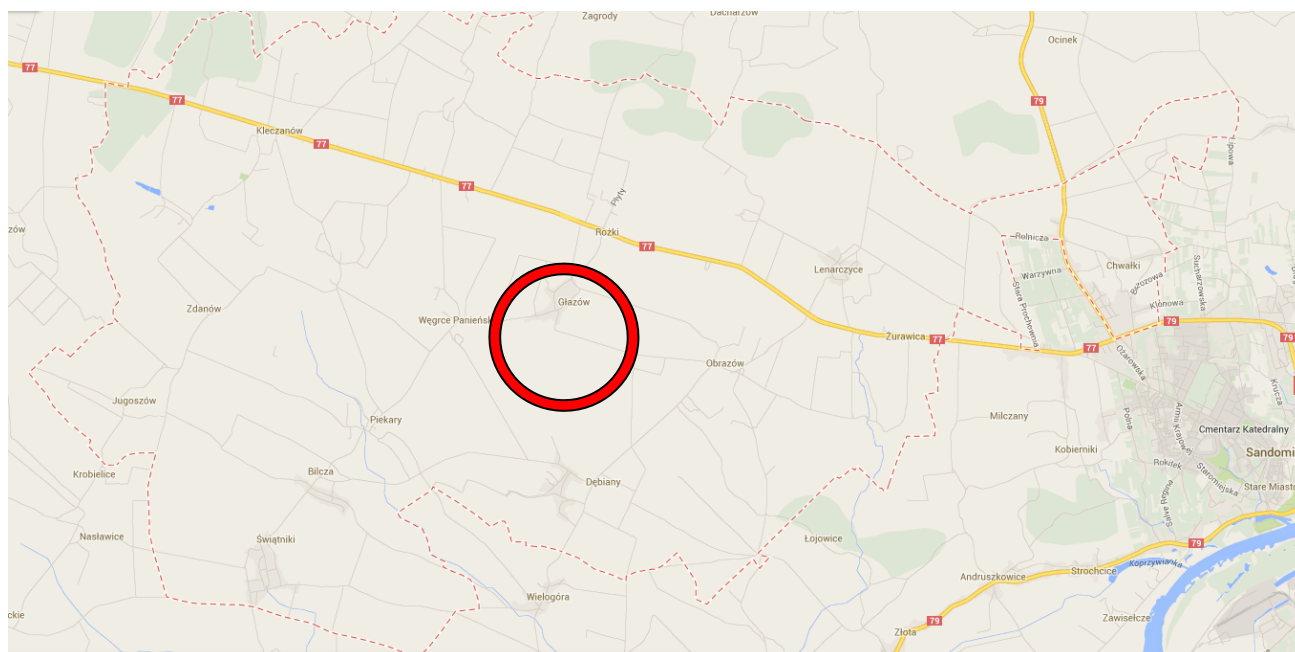
PLAN ODNOWY MIEJSCOWOŚCI GŁAZÓW NA LATA 2021-2027

Piekary, Rożki, Sucharczów, Święcica, Świątniki, Węgrce, Wierzbiny, Zdanów, Żurawica.

Gminę Obrazów zamieszkuje (podać liczbę) mieszkańców, z których przeważająca większość - ponad 80% utrzymuje się z rolnictwa. Pozostała grupa ludności czynnej zawodowo znajduje zatrudnienie w przemyśle i usługach w pobliskim Sandomierzu

1.2. Położenie miejscowości

Głazów to wieś położona przy drodze powiatowej nr 0740 T prowadzącej do Obrazowa oraz drodze powiatowej nr 0738 T prowadzącej do Bilczy



Sołectwo Głazów zlokalizowane jest w centralnej części gminy Obrazów.

Miejscowość zamieszkuje 379 osoby (stan na grudzień 2020)

Głazów sąsiaduje z następującymi miejscowościami

Obrazów

Piekary

Węgrce Panieńskie

Dębiany

Rożki

1.3. Historia miejscowości

Liczne stanowiska archeologiczne, pokazują iż w miejscu w którym dziś zlokalizowane jest Głazów już w X wieku istniały pojedyncze osady średniowieczne. Stara wieś będąca przez kilka stuleci (w części) na uposażeniu sandomierskiego klasztoru kanoników regularnych św. Ducha, którzy prowadzili w tym mieście szpital. Głazów w części należał, do czasów Kazimierza Wielkiego, do dóbr królewskich. Mieszkańcy tej wsi przykładali duże znaczenie do kształcenia swych dzieci. Świadczy o tym chociażby taki oto zapis: "W 1643r. Krzysztof Marzec ze wsi Głazów oddał cały swój majątek, tj. dom, dobytek i pieniądze, proboszczowi Obrazowa, Wilhelmowi Joffrenowi, by jego syn, który uczył się w Sandomierzu, mógł pod jego protekcją i z jego pomocą skończyć tam naukę" W ubiegłym wieku w Głazowie zadomowili się Strużyńscy, znana w regionie rodzina ziemiańska. W ich rękach majątek ziemski był do reformy rolnej ogłoszonej w 1944 r. Dzisiaj w zabytkowym dworku otulonym resztką krajobrazowego parku (1,13 ha) mieści się szkoła.



PLAN ODNOWY MIEJSCOWOŚCI GŁAZÓW NA LATA 2021-2027

Przy szkole znajduje się wspaniale wyposażony plac zabaw oraz boisko wielofunkcyjne.



We wsi zachowało się kilka zabytkowych figur i krzyży przydrożnych.



W miejscowości funkcjonuje Ochotnicza Straż Pożarna, która ma siedzibę w budynku, który został wybudowany w 2015r



2. Inwentaryzacja zasobów służąca ujęciu stanu rzeczywistego

2.1. Środowisko

Głazów stanowi atrakcyjny obszar pod względem turystycznym. Występują tu wspaniałe miejsca widokowe, zdrowe powietrze, przyjazne otoczenie przyrody. Istnieją korzystne warunki klimatyczne dla zamieszkiwania i wypoczynku. Wolorami szaty roślinnej jest bliskość wielu siedlisk ptaków, wzgórz czy łąk. Świat zwierzęcy reprezentują: bażanty, kuropatwy, zajęce, sarny, dziki i bociany. Ze względu na umiejscowienie z dala do ciągów komunikacyjnych miejscowość jest rajem i wspaniałym miejscem dla relaksu z dala od miejskiego zgiełku.

2.2. Infrastruktura

Głazów jak wiele wsi w gminie Obrazów posiada sieć wodociągową, nie posiada jednak sieci kanalizacyjnej. Brak kanalizacji utrudnia życie mieszkańców wsi. Miejscowość jest zgazyfikowana. Odpady komunalne lipca 2013 odbierane od gospodarstw domowych Ekologiczny Związek Gmin Dorzecza Koprzywianki z siedzibą w Baćkowicach na mocy swojego statutu. Związek przejął wszystkie zadania związane z gospodarką odpadami na terenie 12 gmin członkowskich: Baćkowice, Bogoria, Dwikozy, Iwaniska, Klimontów, Koprzywnica, Lipnik, Łoniów, Obrazów, Osiek, Sadowie i Samborzec. We wsi istnieje możliwość podłączenia wszystkich mieszkańców do sieci telekomunikacyjnej oraz podłączenia do radiowej sieci internetowej.

2.3. Oświata

W Głazowie funkcjonują przedszkole i szkoła podstawowa prowadzone przez Stowarzyszenie Nasz Region. Młodzież po zakończeniu edukacji podstawowej uczęszcza do szkół ponadpodstawowych zlokalizowanych w Sandomierzu takich jak: I Liceum Ogólnokształcące Collegium Gostomianum, II Liceum Ogólnokształcące im. Tadeusza Kościuszki, Zespół Szkół Gastronomicznych i Hotelarskich im. Komisji Edukacji Narodowej oraz Zespół Szkół Technicznych i Ogólnokształcących im. prof. Z. Strzeleckiego

2.4. Ochrona zdrowia

Mieszkańcy miejscowości zapewniona mają podstawową opiekę lekarską przez ośrodek zdrowia oraz aptekę funkcjonujące w Obrazowie. Mieszkańcy mogą również korzystać z opieki lekarskiej w Szpitalu Powiatowym oraz w przychodniach specjalistycznych położonych w Sandomierzu. Świadczenia udzielane są przez lekarzy i pielęgniarki

środowiskowo-rodzinne w ośrodkach zdrowia oraz na terenie całej Gminy Obrazów poprzez wizyty domowe i patronażowe. ZOZ zapewnia opiekę dzieciom i młodzieży uczęszczającej do szkół podstawowych na terenie całej Gminy. Placówka medyczna w większości zaspokajają potrzeby mieszkańców w tym zakresie.

Pomoc społeczna jest instytucją polityki społecznej państwa, mającą na celu umożliwienie osobom i rodzinom przezwyciężanie trudnych sytuacji życiowych, których nie są one w stanie pokonać, wykorzystując własne środki, możliwości i uprawnienia. Celem pomocy społecznej jest zaspokajanie niezbędnych potrzeb życiowych osób i rodzin oraz umożliwianie im bytowania w warunkach odpowiadających godności człowieka. Pomoc społeczna powinna w miarę możliwości doprowadzić do życiowego usamodzielnienia osób i rodzin oraz ich integracji ze środowiskiem. Celem pomocy społecznej jest także zapobieganie patologiom społecznym. Zadania pomocy społecznej w Obrazowie realizuje Gminny Ośrodek Pomocy Społecznej (GOPS), wykonując zadania własne i zlecone.

2.5. Bezpieczeństwo publiczne

Miejscowość obsługiwana jest przez Komendę Powiatową Policji w Sandomierzu. Należy do miejscowości o niskim współczynniku przestępczości. Do najczęściej występujących tu przestępstw należy zaliczyć: drobne kradzieże, kierowanie pojazdami pod wpływem alkoholu. Do przestępstw tych najczęściej dochodzi w porze wieczorowej i wieczorowo-nocnej.

2.6. Rolnictwo i podmioty gospodarcze

Znaczącą funkcje gospodarcza w sołectwie stanowi prężnie rozwijające się sadownictwo, w większości ukierunkowane na produkcje jabłek.

Znaczna część rolników po uzyskaniu wieku 55 lat przekazała już gospodarstwa swoim następcom, a sami przechodzą na rentę strukturalną. Rolnicy z terenu sołectwa stanowią liczną grupę korzystających z funduszy Unii Europejskiej. Pomoc ta przedstawiała się w formie dopłat bezpośrednich oraz środków na inwestycje w gospodarstwach rolnych. Takie wykorzystanie funduszy świadczy o dobrej współpracy rolników z Ośrodkiem Doradztwa Rolniczego i Urzędem Gminy w Obrazowie. Większość mieszkańców sołectwa związanych jest z rolnictwem.

2.7. Aktualna sytuacja miejscowości

Co ją wyróżnia	czyste środowisko i powietrze, brak zakładów przemysłowych uciążliwych dla środowiska, atrakcyjne przyrodniczo tereny w centrum powiatu sandomierskiego
Jakie pełni funkcje	mieszkalne, rolnicze,
Kim są mieszkańcy	dzieci i młodzież, emeryci, renciści, bezrobotni, rolnicy
Co jest być głównym źródłem utrzymania	praca na roli, renty, emerytury, poza miejscowością, zasiłki dla bezrobotnych, zasiłki z pomocy społecznej, handel i usługi,
Jak są rozwiązywane problemy	we własnym zakresie, spotkania z sołtysem, radnym,
Jak wygląda nasza wieś	zabudowa zagrodowa jednorodzinna, brak kanalizacji, brak infrastruktury turystycznej

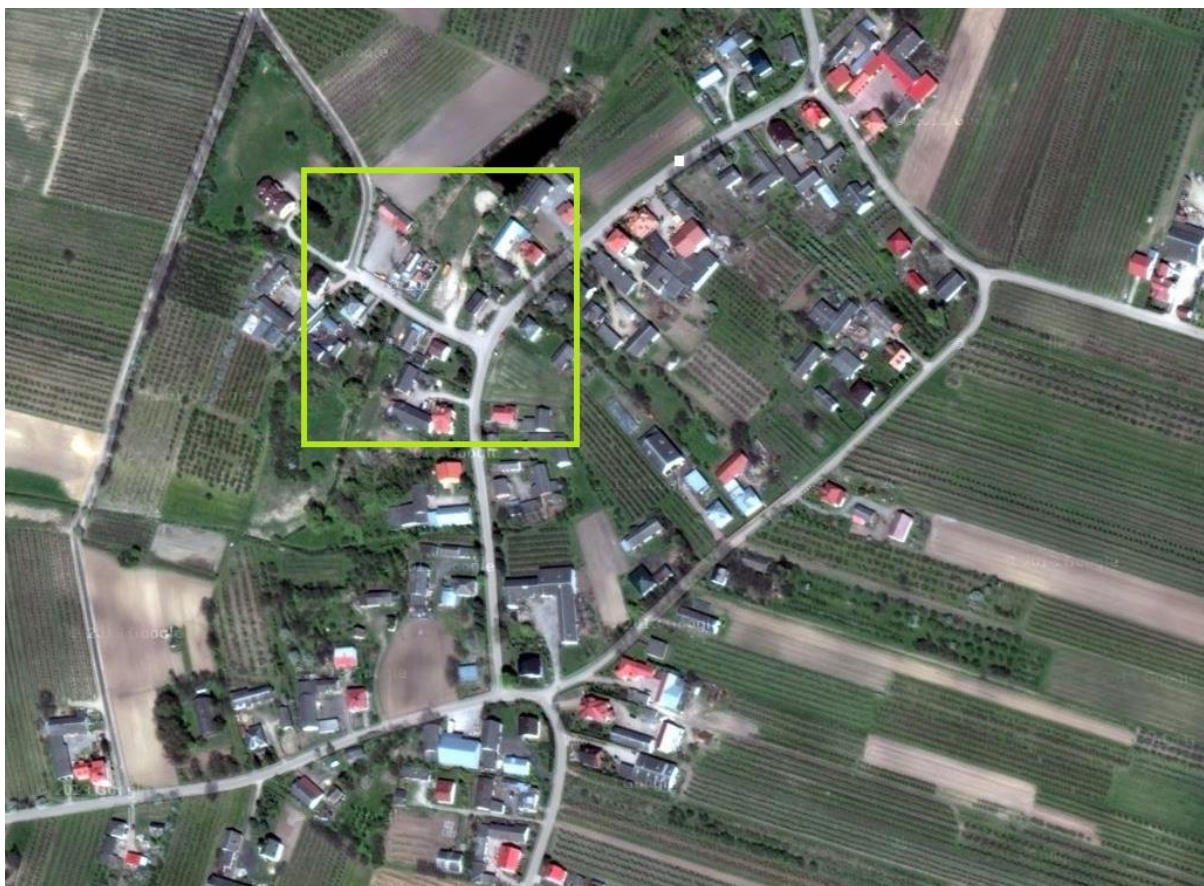
PLAN ODNOWY MIEJSCOWOŚCI GŁAZÓW NA LATA 2021-2027

	i wypoczynkowej, brak chodników, brak urządzonej przestrzeni publicznej, stosunkowo dobry stan nawierzchni dróg w samej miejscowości,
Jakie obyczaje i tradycje są u nas pielęgnowane	rozwijanie tradycji i obrzędów tradycje religijne,
Jakie jest rolnictwo	nowoczesne, ekologiczne, dominują gospodarstwa do 5 ha
Jakie są powiązania komunikacyjne	peryferyjne położenie, połączenie komunikacyjne uzależnione od własnego transportu, brak przewoźników komunikacji zbiorowej, poza autobusem szkolnym
Co zaproponujemy dzieciom i młodzieży	brak infrastruktury sportowej, brak miejsc spotkań, spędzania czasu wolnego, publicznego miejsca z dostępem do Internetu,

2.8. Charakterystyka obszaru o szczególnym znaczeniu

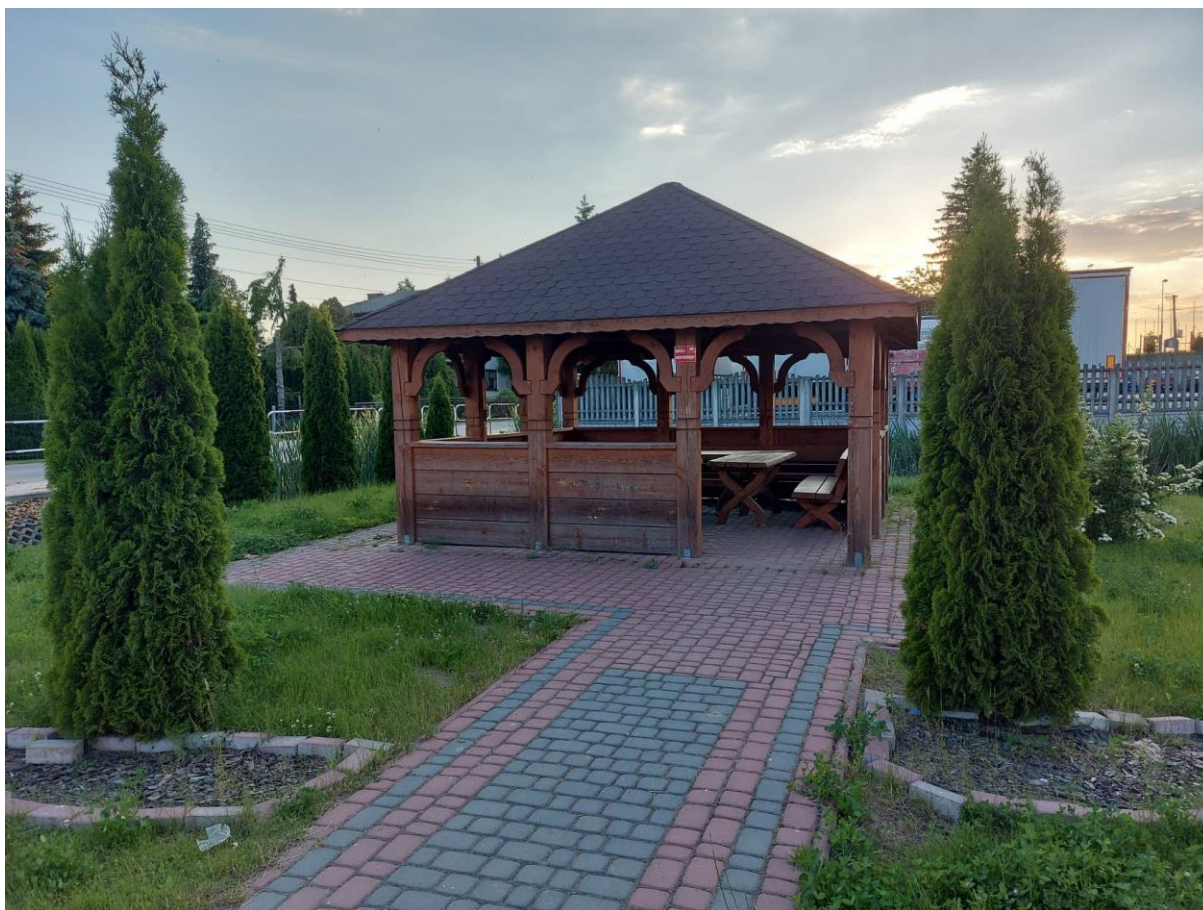
W miejscowości Głazów można wyróżnić obszar o szczególnym znaczeniu dla zaspokojenia potrzeb mieszkańców, sprzyjających nawiązywaniu kontaktów społecznych, ze względu na położenie oraz cechy funkcjonalno-przestrzenne zlokalizowany w centrum miejscowości - teren ten zaznaczono na mapie poglądowej.

PLAN ODNOWY MIEJSCOWOŚCI GŁAZÓW NA LATA 2021-2027



W obszarze tym znajduje się przedszkole i szkoła, świetlica wiejska, kapliczka, sklep spożywczy.





2.9. Analiza zasobów

Zasoby to wszelkie elementy materialne i niematerialne wsi, które mogą być wykorzystane obecnie bądź w przyszłości w realizacji publicznych przedsięwzięć wsi. Przy analizie zasobów wzięto pod uwagę: środowisko przyrodnicze, środowisko kulturowe, dziedzictwo religijne i historyczne, obiekty i tereny, gospodarka i rolnictwo, sąsiedzi i przyjezdni, instytucje, ludzie i organizacje społeczne.

Analizę zasobów sołectwa przeprowadzono na podstawie danych statystycznych oraz danych zgromadzonych od mieszkańców.

PLAN ODNOWY MIEJSCOWOŚCI GŁAZÓW NA LATA 2021-2027

Rodzaj zasobu	Znaczenie			
	Nie występuje	Obojętne	Małe	Duże
Środowisko przyrodnicze				
Walory krajobrazu				X
Walory klimatu (mikroklimat, nasłonecznienie)			X	
Walory szaty roślinnej			X	
Cenne przyrodniczo obszary lub obiekty		X		
Świat zwierzęcy (ostoje, siedliska)			X	
Osobliwości przyrodnicze		X		
Wody powierzchniowe (cieki, rzeki, stawy)			X	
Podłoże, warunki hydrogeologiczne		X		
Gleby, kopaliny		X		
Środowisko kulturowe				
Walory architektury wiejskiej			X	
Walory zagospodarowania przestrzennego			X	
Zabytki				X
Zespoły artystyczne	X			
Dziedzictwo religijne i historyczne				
Miejsca, osoby i przedmioty kultu				X
Święta, odpusty, pielgrzymki			X	
Legendy, podania , fakty historyczne				X
Ważne postacie historyczne				X
Obiekty i tereny				
Tradycyjne obiekty gospodarskie wsi (młyn, kuźnia)			X	

PLAN ODNOWY MIEJSCOWOŚCI GŁAZÓW NA LATA 2021-2027

Place i miejsca publicznych spotkań				X
Miejsca sportu i rekreacji			X	
Gospodarka, rolnictwo				
Specyficzne produkty (hodowle, uprawy polowe)			X	
Znane firmy produkcyjne i zakłady usługowe	X			
Sąsiedzi i przyjezdni				
Korzystne, atrakcyjne sąsiedztwo (duże miasto, atrakcja turystyczna, arterie komunikacyjne)				X
Ruch tranzytowy	X			
Przyjezdni stali i sezonowi			X	
Instytucje				
Placówki opieki medycznej	X			
Szkoły	X			
Dom kultury (świątelnia)				X
Ludzie, organizacje społeczne				
OSP				X
KGW	X			
Stowarzyszenia, kluby sportowe			X	

3. Analiza SWOT

Analiza SWOT jest ma na celu przeprowadzenie inwentaryzacji zasobów oraz ustalenie słabych i mocnych stron miejscowości oraz najbliższego otoczenia społeczno-gospodarczego, infrastrukturalnego i przyrodniczego, które przekłada się bezpośrednio na szanse i/lub zagrożenia wsi w okresie perspektywicznym.

PLAN ODNOWY MIEJSCOWOŚCI GŁAZÓW NA LATA 2021-2027

Praca nad analizą SWOT wsi Głazów w zakresie rozwoju społeczno-gospodarczego związanego z przeprowadzeniem diagnozy sytuacji wsi, pozwoliły na uzyskanie opinii, spostrzeżeń, wniosków i uwag odnośnie stanu wyjściowego. Zdobyta wiedza umożliwiła przeprowadzenie dyskusji na temat wewnętrznych atutów, możliwości i pozytywnych cech wsi umożliwiających podejmowanie skutecznych działań służących rozwojowi społeczno-gospodarczego.

Wiele uwagi poświęcono także czynnikom hamującym tę działalność. Dyskusja na temat pozytywnego i negatywnego wpływu otoczenia zewnętrznego na proces tworzenia warunków do wzrostu konkurencyjności regionu wiejskiego dotyczyła określenia okazji, możliwości i szans oraz zagrożeń związanych z planowaniem, organizacją, zarządzaniem, a zwłaszcza finansowaniem działań ze środków zewnętrznych w tym z Unii Europejskiej.

SILNE STRONY	SŁABE STRONY
<ul style="list-style-type: none">– Bliskość dużego ośrodka miejskiego– walory krajobrazowe– stosunkowo dobrze rozwinięte rolnictwo– jedna z najstarszych wsi– funkcjonujące przedszkole i szkoła–	<ul style="list-style-type: none">– nienajlepszy stan techniczny dróg gminnych,– peryferyjne położenie wsi w stosunku do ośrodków miejskich– brak kanalizacji– niska jakość życia w aspekcie kulturalnym.– mała ilość podmiotów gospodarczych.– brak terenów inwestycyjnych.– niekorzystne tendencje demograficzne.– brak ciągów pieszych i chodników wzdłuż dróg dojazdowych
SZANSE	ZAGROŻENIA
<ul style="list-style-type: none">– możliwość pozyskania	<ul style="list-style-type: none">– rosnące bezrobocie

<p>dofinansowania ze źródeł zewnętrznych (dopłaty bezpośrednie, odnowa wsi z Programu Rozwoju Obszarów Wiejskich)</p> <ul style="list-style-type: none">– aktywność mieszkańców– atrakcyjne położenie– walory zagospodarowania przestrzennego	<ul style="list-style-type: none">– migracja młodzieży w poszukiwaniu pracy– zła sytuacja rolnictwa, rozdrobnienie gospodarstw rolnych i ich niedofinansowanie– brak ożywienia gospodarczego
---	--

4. Wizja rozwoju wsi

Określenie wizji jest elementem nadającym sens każdemu planowaniu. Wizja określa horyzont możliwości i precyzuje to dążenie, które jest inspiracją do działania. Każdy byt ma swój własny sens istnienia i to właśnie wizja definiuje ten sens.

Wizja jest pożądanym obrazem przyszłości, którą mieszkańcy wsi chcą wykreować. W trakcie prac nad skonstruowaniem Planu Odnowy Miejscowości Głazów zdefiniowano następującą wizję rozwoju:

Głazów, miejscowość aktywna i nowoczesna, uporządkowana i zadbana z rozwiniętą infrastrukturą techniczną, pełniącą funkcje edukacyjne, kulturalne oraz sportowo – rekreacyjne.

Tak sformułowana wizja pozwoliła mieszkańcom Głazowa ukierunkować ich wspólne wyobrażenia i oczekiwane działania, a co za tym idzie odważniej uczestniczyć w konsultacjach i debatach na temat realizacji konkretnych zadań inwestycyjnych w miejscowości.

Jednocześnie wypracowanie wizji rozwoju miejscowości jest warunkiem koniecznym dla sformułowania misji, która musi już wskazywać konkretne kierunki rozwoju, marzenia i wyzwania całej społeczności lokalnej Głazowa oraz w jasny sposób podkreślać: jaki jest wspólny cel mieszkańców i co zamierzają robić by ten cel osiągnąć. Kierując się tymi wskazówkami, w drodze konsultacji społecznych, wypracowano następującą misję Głazowa:

Miejscowość Głazów to prawdziwy skarbiec walorów przyrodniczych, krajobrazowych, historycznych, kulturowych oraz rekreacyjnych. Aby potencjał ten służył dynamicznemu rozwojowi miasteczka konieczne jest wspólne działanie władz gminy i mieszkańców w celu:

- optymalnego wykorzystania własnych środków budżetowych oraz funduszy zewnętrznych (krajowych i unijnych) dla realizacji priorytetowych inwestycji,***
- pobudzenia aktywności społecznej mieszkańców i włączenia ich do wspólnych działań na rzecz rozwoju Głazowa,***
- zwiększenia dochodów mieszkańców poprzez wspieranie usług okołoturystycznych***
- dążenia do poprawy stanu infrastruktury społecznej i poprawy jakości życia***

Powyższa misja pozwoli na kontrole podejmowanych działań przez całą wspólnotę, ale przede wszystkim jej szeroki charakter pozwala na ambitne podejmowanie wyzwań sformułowanych w wizji. Tak zapisana misja podkreśla, iż sprawą pierwszorzędą nie jest jedynie poprawa dochodów mieszkańców, lecz również promocja walorów Głazowa i pobudzenie aktywności społecznej ich mieszkańców.

5. Planowane działania, zadania do realizacji

W celu osiągnięcia zaplanowanego rozwoju miejscowości przyjęte zostały określone zadania i kierunki działań oraz wizja stanu docelowego miejscowości. Poniższa tabela zawiera określone przez społeczność konkretne operacje, które mają na celu poprawę warunków życia mieszkańców.

W zależności od złożoności i stopnia zaawansowania prac, projekty powinny być uszczegółowione z dookreśleniem poziomu kosztów poszczególnych projektów. Ma to duże znaczenie przy ustalaniu listy rankingowej projektów i harmonogramu ich realizacji.

Lp.	Zadanie	Przybliżony koszt	Lata realizacji
1.	Zakup wyposażenia świetlicy wiejskiej	500 000 zł	2021
2.	Doposażenie placu zabaw	50 000 zł	2022

6. Wdrożenie i monitorowanie Planu Odnowy Miejscowości

Wdrożenie Planu Odnowy Miejscowości rozpocznie się poprzez przyjęcie go w życie uchwałą zebrania wiejskiego wsi Głazów. Wdrożenie Planu zaleca się Wójtowi Gminy Obrazów, Radzie Sołeckiej, Sołtysowi wsi oraz lokalnym organizacjom społecznym działającym dla dobra wsi.

Monitorowanie każdego przedsięwzięcia - czyli dbanie o prawidłowy jego przebieg przez cały czas jego trwania polega na systematycznym zbieraniu, zestawianiu i ocenie informacji rzeczowych i finansowych w postaci ustalonych wskaźników, które opisują jego postęp i efekty. W monitorowaniu biorą udział wszystkie podmioty oraz komórki

organizacyjne Urzędu Gminy w Obrazowie zaangażowane we wdrażanie Planu Odnowy Miejscowości Głazowa. Oceną wdrażania Planu zajmie się Rada Sołecka.

7. Podsumowanie

Opracowany Plan Odnowy Miejscowości Głazów jest dokumentem planistycznym przedstawiającym przyjęte do realizacji w najbliższych siedmiu latach zadania mające na celu wsparcie rozwoju społeczno - gospodarczego miejscowości. Plan może ulegać modyfikacjom i aktualizacji w zależności od potrzeb społecznych i zmieniających się warunków gospodarczych. Przyjęte w Planie założenia mają na celu zwiększenie funkcji gospodarczych i społecznych wsi oraz poprawę warunków życia jej mieszkańców.

UZASADNIENIE

do Uchwały Nr XXXIV/206/2021 Rady Gminy w Obrazowie z dnia 27 października 2021r. w sprawie zatwierdzenia Planu Odnowy Miejscowości Głazów na lata 2021-2027.

Plan Odnowy Miejscowości jest dokumentem niezbędnym przy ubieganiu się o finansowe środki zewnętrzne. Jednym z takich źródeł jest dofinansowanie w ramach Programu Rozwoju Obszarów Wiejskich 2014 - 2020 w ramach działania "Podstawowe usługi i odnowa wsi na obszarach wiejskich".

Plan Odnowy Miejscowości Głazów na lata 2021-2027 został zatwierdzony przez zebranie wiejskie sołectwa Głazów uchwałą nr 1/2021 z dnia 16/07/2021r.