

**UCHWAŁA NR III/24/2018
RADY GMINY W OBRAZOWIE**

Z DNIA 27 GRUDNIA 2018 R.

w sprawie przyjęcia „Kompleksowego Planu Rozwoju Szkół w Gminie Obrazów na lata 2018-2023”

Na podstawie art. 18 ust. 2 pkt 15 ustawy z dnia 8 marca 1990 r. o samorządzie gminnym (t.j. Dz. U. z 2018 r. poz. 994; zm.: Dz. U. z 2018 r. poz. 1000, poz. 1349 i poz. 1432) oraz art. 19 ust. 3b ustawy z dnia 6 grudnia 2006 roku o zasadach prowadzenia polityki rozwoju (t.j. Dz. U. z 2018 r. poz. 1307; zm.: Dz. U. z 2018 r. poz. 1669) Rada Gminy w Obrazowie uchwala co następuje:

§ 1. Przyjmuje się „Kompleksowy Plan Rozwoju Szkół w Gminie Obrazów na lata 2018-2023” w brzmieniu stanowiącym załącznik do niniejszej uchwały.

§ 2. Wykonanie uchwały powierza się Wójtowi Gminy.

§ 3. Uchwała wchodzi w życie z dniem podjęcia.

Załącznik
do uchwały nr III/24/2018
Rady Gminy w Obrazowie
z dnia 12 grudnia 2018r.

Kompleksowy Plan Rozwoju Szkół w Gminie Obrazów na lata 2018-2023



Obrazów 2018

Zamawiający:



GMINA OBRAZÓW

Obrazów 84, 27-641 Obrazów

NIP 8641751916, REGON 830409761

tel. 48 15 83-65-162, fax. 15 83-65-551

www.obrazow.pl e- mail: sekretariat@obrazow.pl

Wykonawca:

Rafał Graczkowski Dotacje

Jeleniów 75B, 26-006 Nowa Słupia

NIP: 657-241-84-94

Tel. fax. 41 343 01 23

e-mail: biuro@graczkowskidotacje.pl

Spis treści

1. Wstęp	4
2. Odniesienie do dokumentów strategicznych	6
2.1. Dokumenty europejskie.....	6
2.2. Dokumenty krajowe	7
2.3. Dokumenty regionalne	9
2.4. Dokumenty lokalne	11
3. Ogólna charakterystyka gminy	12
3.1 Dane demograficzne.....	14
3.2 Sytuacja gospodarcza	16
3.5 Bezrobocie.....	18
3.4 Infrastruktura techniczna i mieszkalnictwo.....	21
3.3 Turystyka w Gminie	23
3.6 Instytucje kultury na terenie Gminy	24
4. Edukacja na terenie gminy	26
4.1 Opis i diagnoza stanu istniejącego	27
4.2 Uczniowie.....	28
4.3 Kadra oświatowa	34
4.4 Baza lokalowa	36
4.5 Efektywność nauczania	41
4.6 Finansowanie oświaty	46
4.7 Podsumowanie diagnozy.....	48
5. Potrzeby lokalnego rynku pracy i oczekiwań pracodawców	49
6. Analiza SWOT	51
7. Definicja potrzeb w zakresie kierunków rozwoju szkół	53
8. Cele Planu	55
8.1 Cel strategiczny	55
8.2 Cele główne.....	55
8.3 Cele szczegółowe	57
9. Kierunki działań.....	58
10. Monitoring i ewaluacja	61
11. Oddziaływanie na środowisko planu oraz działań w nim przewidzianych.....	62
Spis tabel	64
Spis wykresów.....	64

1. Wstęp

Wśród licznych przedsięwzięć polityki społecznej państwa oświata pozostaje jednym z jej kluczowych zadań. Współczesna polityka oświatowa oznacza działania państwa w dziedzinie szkolnictwa i wychowania, realizowanie celów kształcenia oraz podstawy materialno-technicznej funkcjonowania przyjętego systemu oświatowego jak i zarządzanie instytucjami zajmującymi się tą dziedziną. Współczesna rzeczywistość wiąże również polską oświatę z zadaniami wynikającymi z pozostawania Polski w strukturach europejskich. Na systemach edukacyjnych wymusza to doskonalenie systemu edukacji w zakresie metod i treści nauczania i uczenia się. W efekcie tych procesów dostosowawczych i koniecznych zmian, systemy edukacji winny odpowiadać potrzebom rynku pracy i zmieniającym się wymaganiom społeczeństwa. Polski system oświatowy pozostaje więc w stanie ciągłej reformy. Ponadto szkoła jako żywy organizm zmienia się w sposób ciągły, każdego dnia, na wielu płaszczyznach związanych z bazą, kadrami i organizacją pracy. W świetle powyższych informacji zasadne pozostaje tworzenie wizji polityki oświatowej przez samorządy lokalne, zawierające opis i kierunki działań na rzecz optymalizacji i rozwoju tej dziedziny społecznej rzeczywistości.

Kompleksowy Plan Rozwoju Szkół w Gminie Obrazów w na lata 2018 -2023 stanowi ogólny program rozwoju oświaty ukierunkowany na wykorzystanie potencjału intelektualnego i materialnego szkół oraz innych zasobów, które mogą przyczynić się do optymalizacji szkolnictwa na terenie gminy.

Prowadzenie oświaty jest jednym z priorytetowych zadań realizowanych przez gminę, jako jednostkę samorządu terytorialnego, a sama edukacja jest jednym z najważniejszych obszarów życia społecznego. Obowiązkowym zadaniem własnym gminy jest zakładanie i prowadzenie publicznych przedszkoli i szkół podstawowych. Gmina jako organ prowadzący ma obowiązek między innymi:

1. zapewnić właściwe warunki działalności edukacyjnej, wychowawczej i opiekuńczej placówek oświatowych;
2. wykonywać remonty oraz zadania inwestycyjne;
3. wyposażać placówki w pomoce dydaktyczne niezbędne do realizacji programów nauczania i innych zadań strategicznych.
4. zapewnić obsługę administracyjną, finansową i organizacyjną.

Celem Kompleksowego Planu Rozwoju Szkół w Gminie Obrazów na lata 2018 -2023 jest wypracowanie głównych kierunków rozwoju oświaty

Dokument opiera się na następujących aktach prawnych:

1. Ustawy z dnia 8 marca 1990 roku o Samorządzie Gminnym.
2. Ustawa z dnia 14 grudnia 2016 r. - Prawo oświatowe.
3. Ustawa z dnia 27 października 2017 r. o finansowaniu zadań oświatowych.
4. Ustawa Karta Nauczyciela z dnia 26 stycznia 1982 r.
5. Strategia Rozwoju Gminy Obrazów na lata 2015 -2025.
6. Program Rewitalizacji dla Gminy Obrazów na lata 2016-2020

2. Odniesienie do dokumentów strategicznych

Kompleksowy Plan Rozwoju Szkół w Gminie Obrazów na lata 2018-2023 jest dokumentem który wpisuje się w cele dokumentów zarówno na szczeblu krajowym jak i europejskim. Dokument jest również spójny i wpisuje się w dokumenty wewnętrzne szkół znajdujących się na terenie Gminy Obrazów. Wzajemna komplementarność Kompleksowego Plan Rozwoju Szkół w Gminie Obrazów z innymi dokumentami strategicznymi lokalnymi regionalnym, krajowym oraz europejskim ma podnieść efektywność podejmowanych w jego ramach działań, a dodatkowo podnosi znacznie jego ogólną wartość oraz prawdopodobieństwo realizacji.

2. 1. Dokumenty europejskie

Kompleksowy Plan Rozwoju Szkół w Gminie Obrazów na lata 2018-2023 jest spójny z następującymi międzynarodowymi dokumentami strategicznymi:

Komunikat Komisji Europa 2020 Strategia na rzecz inteligentnego i zrównoważonego rozwoju sprzyjającego włączeniu społecznemu

Strategiczne ramy europejskiej współpracy w zakresie edukacji i szkolenia – ET2020

Wymienione powyżej dokumenty zawierają wskazania dla krajowego systemu oświaty, który powinien uwzględniać cele i wyzwania rozwojowe przyjęte w Unii Europejskiej. Zakładają one m.in.:

- ułatwienie dostępu do edukacji wszystkim i na każdym etapie życia,
- dążenie do stałego podnoszenia kompetencji i kwalifikacji,
- cyfryzację oświaty,
- ułatwienie młodzieży wejścia na rynek pracy,
- zwiększenie mobilności młodzieży.

2.2. Dokumenty krajowe

Kompleksowy Plan Rozwoju Szkół w Gminie Obrazów na lata 2018-2023 jest spójny i wpisuje się w dokumenty o znaczeniu krajowym. Do najważniejszych polskich dokumentów zawierających rekomendacje dotyczące kierunków rozwoju edukacji w skali kraju należą:

Strategia Rozwoju Kapitału Ludzkiego 2020

SRKL jest jedną z dziewięciu strategii sektorowych stanowiących „inne strategie rozwoju” w rozumieniu ustawy dnia 6 grudnia 2006 r. o zasadach prowadzenia polityki rozwoju (Dz. U. z 2009 r. Nr 84, poz. 712, z późn. zm.), realizujących średnio i długookresową strategię rozwoju kraju. Kompleksowy Plan Rozwoju Szkół w Gminie Obrazów na lata 2018-2023 wpisuje się i jest zgodny z celem głównym SRKL którym jest **rozwijanie kapitału ludzkiego poprzez wydobywanie potencjałów osób w taki sposób, by mogły w pełni uczestniczyć w życiu społecznym, politycznym i ekonomicznym na wszystkich etapach życia** oraz z celem szczegółowym nr 5

Poza celem głównym w SRKL wyznaczono pięć celów szczegółowych:

1. wzrost zatrudnienia;
2. wydłużenie aktywności zawodowej i zapewnienie lepszej jakości funkcjonowania osób starszych;
3. poprawa sytuacji osób i grup zagrożonych wykluczeniem społecznym;
4. poprawa zdrowia obywateli oraz podniesienie efektywności opieki zdrowotnej;
5. **podniesienie poziomu kompetencji i kwalifikacji obywateli.**

Cel ten będzie realizowany poprzez następujące kierunki interwencji:

- Poprawa dostępności i jakości wczesnej edukacji, w szczególności na terenach wiejskich oraz zorientowanie jej na wspieranie, a nie zastępowanie rodziców.
- Szersze otwarcie szkół na współpracę z rodzicami i otoczeniem społecznym, zapewnianie w szkołach zdrowego, bezpiecznego i przyjaznego otoczenia. Rozwijanie dodatkowych zajęć edukacyjnych uzupełniających edukację szkolną, rozwijających zainteresowania i uzdolnienia uczniów oraz wspomagających rodziców w wychowaniu.
- Poprawa jakości kształcenia i szkolenia na wszystkich poziomach oraz rozwój kreatywności i innowacyjności osób uczących się (indywidualizowanie

i odschematyzowanie kształcenia w szkołach, placówkach oświatowych i uczelniach, ukierunkowanie kształcenia i szkolenia na zdobywanie kompetencji kluczowych i umiejętności współpracy).

Realizacja celu głównego oraz celów szczegółowych SRKL odbywać się będzie poprzez działania podejmowane na różnych etapach życia: od wczesnego dzieciństwa, poprzez edukację szkolną, edukację na poziomie wyższym, okres aktywności zawodowej i rodzicielstwa, do starości.

Strategia Rozwoju Kapitału Społecznego 2020

Definicja kapitału społecznego zawarta w Strategii Rozwoju Kapitału Społecznego określa go, jako wynikającą z zaufania oraz obowiązujących norm i wzorów postępowania, zdolność obywateli do mobilizacji i łączenia zasobów, która sprzyja kreatywności oraz wzmacnia wolę współpracy i porozumienia w osiągnięciu wspólnych celów. Stanowi to rekomendację dla edukacji, w której za szczególnie istotne uważa się:

- upowszechnianie na wszystkich poziomach metod nauczania promujących budowanie postaw współpracy, kreatywności i komunikacji,
- rozwój kompetencji obywatelskich, medialnych i kulturowych,
- edukację poza formalną i uczenie się przez całe życie.

Realizacja tych priorytetów jest możliwa dzięki kształceniu i doskonaleniu nauczycieli w zakresie rozwijania kompetencji społecznych wśród uczniów i studentów oraz współpracy z instytucjami nauki, kultury i partnerami społecznymi.

2.3. Dokumenty regionalne

Kompleksowy Plan Rozwoju Szkół w Gminie Obrazów na lata 2018-2023 jest spójny i wpisuje się w dokumenty o znaczeniu regionalnym.

Aktualizacja Strategii Rozwoju Województwa Świętokrzyskiego do roku 2020

Misją Strategii jest: pragmatyczne dążenie do najpełniejszego i innowacyjnego wykorzystania przewag i szans, odwrócenia niekorzystnych tendencji demograficznych oraz podniesienia jakości życia mieszkańców przy jednoczesnej dbałości o stan środowiska. Konkretyzacja powyższej misji Strategii odbywa się na drodze realizacji następujących sześciu celów strategicznych:

1. Koncentracja na poprawie infrastruktury regionalnej.
2. Koncentracja na kluczowych gałęziach i branżach dla rozwoju gospodarczego regionu.
3. **Koncentracja na budowie kapitału ludzkiego i bazy dla innowacyjnej gospodarki.**
4. Koncentracja na zwiększeniu roli ośrodków miejskich w stymulowaniu rozwoju gospodarczego regionu.
5. Koncentracja na rozwoju obszarów wiejskich.
6. Koncentracja na ekologicznych aspektach rozwoju regionu.

Kompleksowy Plan Rozwoju Szkół w Gminie Obrazów na lata 2018-2023 jest zgodny z celem strategicznym nr 3 cel szczegółowy 3.1 Sprzyjanie kumulowaniu kapitału ludzkiego czyli zdrowi, kreatywni i wykształceni ludzie jako podstawa myślenia o pomyślnej przyszłości.

Regionalny Program Operacyjny Województwa Świętokrzyskiego na lata 2014-2020

Dokument jest zgodny m.in. z Priorytet inwestycyjny 10i ograniczenie i zapobieganie przedwczesnemu kończeniu nauki szkolnej oraz zapewnianie równego dostępu do dobrej jakości wczesnej edukacji elementarnej oraz kształcenia podstawowego, gimnazjalnego i ponadgimnazjalnego, z uwzględnieniem formalnych, nieformalnych i poza formalnych ścieżek kształcenia umożliwiających ponowne podjęcie kształcenia i szkolenia.

Cel szczegółowy 1: Zwiększenie liczby miejsc wychowania przedszkolnego.

Cel szczegółowy 2: Podniesienie kompetencji kluczowych uczniów (w tym uczniów ze specjalnymi potrzebami edukacyjnymi) na każdym etapie edukacji ogólnej, w tym podstawowej, gimnazjalnej i ponadgimnazjalnej, w kontekście potrzeb rynku pracy.

Strategia Rozwoju Powiatu Sandomierskiego na lata 2014-2020

Plan jest zgodny misją strategii którą jest: „Wspieranie opartego na innowacji zrównoważonego rozwoju naszych największych szans: nowoczesnego rolnictwa, turystyki, przedsiębiorczości i kapitału społecznego przy jednoczesnej dbałości o środowisko naturalne oraz z 3 Celem Strategicznym - **Budowa kapitału ludzkiego**.

W gospodarce opartej na wiedzy edukacja stała się fundamentem rozwoju regionów i kraju. Sprawny i odpowiednio ukierunkowany system kształcenia bezpośrednio wpływa na rozwój kapitału ludzkiego. Realizacja tego celu oznacza zarówno poprawę stanu infrastruktury, jak i podnoszenie kwalifikacji nauczycieli czy aktualizowanie oferty edukacyjnej szkół.

Realizacja powyższego celu powinna obejmować m. in.:

1. Tworzenie nowych kierunków edukacji z uwzględnieniem potrzeb wynikających ze zmian zachodzących na lokalnym i regionalnym rynku pracy w powiązaniu z praktyczną nauką zawodu;
2. Rozwijanie systemu stypendialnego dla uzdolnionej młodzieży.
3. Modernizacja i doposażanie obiektów edukacyjnych i opiekuńczo-wychowawczych.
4. Doskonalenie kadry nauczycielskiej.

2.4. Dokumenty lokalne

Kompleksowy Plan Rozwoju Szkół w Gminie Obrazów na lata 2018-2023 jest spójny i wpisuje się w dokumenty o znaczeniu lokalnym. Głównym dokumentem strategicznym gminy jest Strategia Rozwoju Gminy Obrazów na lata 2015 -2025.

Strategia Rozwoju Gminy Obrazów na lata 2015 -2025.

Kompleksowy Plan Rozwoju Szkół w Gminie Obrazów na lata 2018-2023 wpisuje się w CEL STRATEGICZNY 2 Rozwój infrastruktury technicznej i społecznej stymulującej lokalną przedsiębiorczość i zapewniającej godne warunki życia i rozwoju wszystkich grup społecznych

Lokalny Program Rewitalizacji dla Gminy Obrazów na lata 2016-2020

Plan jest zgodny z Cel główny nr 1- 1.Poprawa jakości życia oraz integracja mieszkańców wpływająca na zmniejszenie skali problemów społecznych na obszarze rewitalizacji.

3. Ogólna charakterystyka gminy

Gmina Obrazów położona jest w wschodniej części województwa świętokrzyskiego. Należy do powiatu sandomierskiego, w którego skład wchodzi :

- gminy miejskie: Sandomierz
- gminy miejsko-wiejskie: Koprzywnica, Zawichost
- gminy wiejskie: Dwikozy, Klimontów, Łoniów, Obrazów, Samborzec, Wilczyce

Obrazów jest średniej wielkości gminą wiejską. Zajmuje obszar 71,5 km². Należy do niej 19 sołectw: Biczka, Chwałki, Dębiany, Głazów, Jugoszków, Kleczanów, Komorna, Lenarczyce, Malice, Obrazów, Piekary, Rożki, Sucharzew, Świątniki, Świącica, Węgrce Panieńskie, Wierzbiny, Zdanów, Żurawica.

Gmina Obrazów sąsiaduje: od południa z gminą Klimontów i Samborzec, od wschodu z gminą Samborzec, miastem Sandomierz i gminą Dwikozy od północy z gminą Wilczyce, od zachodu zaś z gminą Lipnik (powiat opatowski). Siedzibą gminy jest miejscowość Obrazów. Najbliższe większe ośrodki miejskie to Sandomierz. Gmina Obrazów ma 6 447 mieszkańców, czyli zamieszkuje ją 8,2% ludności powiatu. Gmina stanowi 10,6% powierzchni powiatu.

Pierwsze informacje o miejscowości datuje się na XIII wiek. Według Kodeksu Małopolskiego 4 lutego 1256 r. odbył się tu wiec dostojników małopolskich, w którym udział wziął książę krakowski i sandomierski Bolesław. Istnienie miejscowej parafii sięga 1254 r. W początkach istnienia nazwa wsi zapisywana była jako Obrzazów. Według Jana Długosza wieś była w XIV wieku podzielona na trzy części. Jedną z nich była uposażeniem kościoła św. Ducha w Sandomierzu. Drugą część Obrazowa należała do Mikołaja Broniewskiego herbu Tarnawa, trzecia była własnością Jana Gremby. Wszystkie te trzy części oddawały dziesięcinę miejscowemu plebanowi. W początkach XV wieku połowa wsi stała się majątkiem kościoła św. Ducha z Sandomierza. W 1623 r. wieś była własnością Hermolauusa Ligęzy, kasztelana zawichojskiego, a w 1725 r. należała do rodziny Sapiehów. W drugiej połowie XIX wieku wieś była własnością rodziny Wawrów, pozostawała nią do końca II wojny światowej. Po II wojnie światowej w Obrazowie zaczęto sadzić sady jabłoniowe. W ten sposób zapoczątkowano sadownictwo, które stale się rozwija na terenie gminy Obrazów. Obecnie jabłoń jest symbolem gminy.

Gmina Obrazów położona jest w południowo-wschodniej części Polski. Geograficznie usytuowana jest na rozległym płaskowyżu w obrębie Wyżyny Sandomierskiej stanowiącej przedłużenie Gór Świętokrzyskich. Wyżyna Sandomierska jest stosunkowo płaska, zwłaszcza w obrębie wysoczyzny. Jest to kraina rolnicza prawie bezleśna. Gmina Obrazów jest gminą

typowo rolniczą. Praca w swoim gospodarstwie rolnym jest głównym źródłem utrzymania mieszkańców. Większość z nich obrało kierunek sadowniczy i warzywniczy. Gmina posiada typowy krajobraz lessowy z licznymi jarami, rozdołami, wąwozami i innymi utworami geologicznymi charakterystycznymi dla regionów erozyjnych. Gmina posiada optymalne dla rolnictwa warunki klimatyczne, charakteryzujące się długim okresem wegetacji (200 - 220 dni) i średnią sumą rocznych opadów w granicach 450-500 mm. Długość okresu bez przymrozków to 160 - 175 dni. Wilgotność powietrza ok. 80%. Obszar gminy Obrazów leży w dorzeczu środkowego biegu rzek: Opatówki (niewielka północna część) i Koprzywianki (przeważająca część gminy). Obie rzeki są lewymi dopływami Wisły, a żadna z nich nie płynie przez tereny gminy. Na terenie gminy nie występują większe zbiorniki wodne.

Mapa 1 Gmina Obrazów na tle powiatu sandomierskiego



Źródło: <https://www.osp.org.pl>

3.1 Dane demograficzne

Według danych Głównego Urzędu Statystycznego w Kielcach na dzień 31.12.2017r. gminę zamieszkiwało **6 447 osób** i było to o **144 osoby mniej** niż w roku 2014. Średnia gęstość zaludnienia gminy wynosi 91 osób/km². Niepokojącym zjawiskiem jest występujący od kilku lat ujemny przyrost naturalny. W roku 2017 -33. Największą część społeczeństwa gminy **64%** stanowi ludność w wieku produkcyjnym tj. w wieku zdolności do pracy. Wiek emerytalny osiągnęło **23%** mieszkańców gminy. Z roku na rok maleje liczba osób w wieku przedprodukcyjnym w roku 2017 było zaledwie to **13%** ogółu ludności, co świadczy o starzejącym się społeczeństwie. Poniższy tabela oraz wykres obrazują strukturę ludności gminy Obrazów latach 2014-2017.

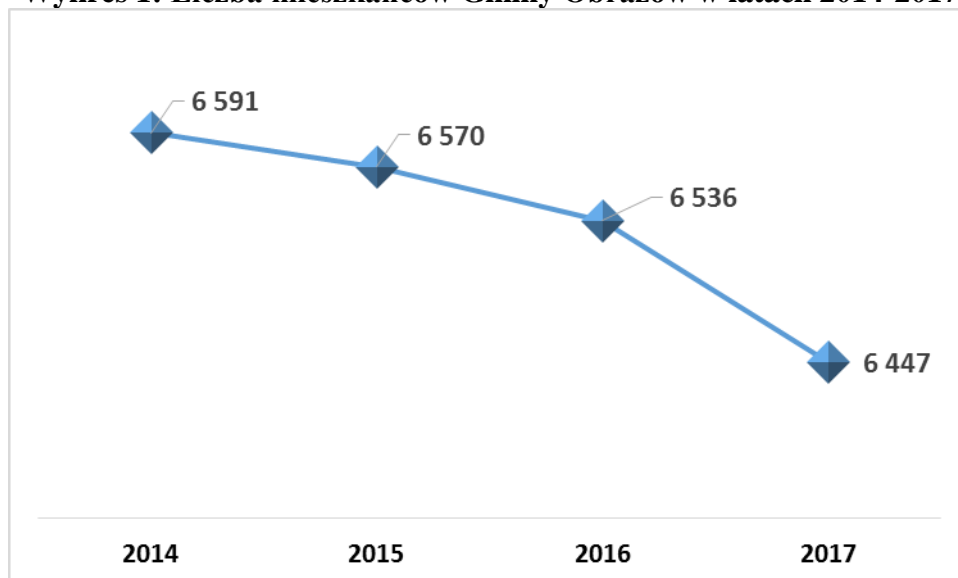
Tabela 1 Struktura ludności Gminy Obrazów w latach 2014-2017

Struktura ludności	2014	2015	2016	2017
Stan ludności ogółem	6 591	6 570	6 536	6 447
Kobiety	3 361	3 347	3 322	3 288
Mężczyźni	3 230	3 223	3 214	3 159
Urodzenia żywe ogółem	57	51	52	46
Zgony ogółem	72	64	75	79
Przyrost naturalny	-15	-13	-23	-33
Ludność w wieku przedprodukcyjnym	915	894	874	836
Ludność w wieku produkcyjnym	4 259	4 220	4 183	4 100
Ludność w wieku poprodukcyjnym	1 417	1 456	1 479	1 511

Źródło: Opracowanie własne na podstawie danych Głównego Urzędu Statystycznego w Kielcach.

Średni wiek mieszkańców wynosi 42,7 lat i jest porównywalny do średniego wieku mieszkańców województwa świętokrzyskiego oraz nieznacznie większy od średniego wieku mieszkańców całej Polski. Mieszkańcy gminy Obrazów zawarli w 2017 roku 35 małżeństw, 29,3% mieszkańców gminy Obrazów jest stanu wolnego, 56,3% żyje w małżeństwie, 3,0% mieszkańców jest po rozwodzie, a 10,3% to wdowy/wdowcy.

Wykres 1: Liczba mieszkańców Gminy Obrazów w latach 2014-2017



Źródło: Opracowanie własne na podstawie danych Głównego Urzędu Statystycznego w Kielcach.

Wskaźnik obciążenia demograficznego

Analiza wskaźnika obciążenia demograficznego, tj. liczby ludności w wieku poprodukcyjnym (powyżej 59/64 roku życia) na 100 osób w wieku produkcyjnym, potwierdza tendencję stałego wzrostu ludności w wieku emerytalnym. Poniżej przedstawiono tabelę obrazującą zmiany wskaźnika obciążenia demograficznego w latach 2014-2017.

Tabela 2: Zmiany wskaźnika obciążenia demograficznego w latach 2014-2017

Gmina Obrazów	2014	2015	2016	2017
Ludność w wieku nieprodukcyjnym na 100 osób w wieku produkcyjnym	62,7	63,9	64,3	65,3
Ludność w wieku poprodukcyjnym na 100 osób w wieku przedprodukcyjnym	126,1	131,6	137,2	146,0
Ludność w wieku poprodukcyjnym na 100 osób w wieku produkcyjnym	35,0	36,3	37,2	38,7

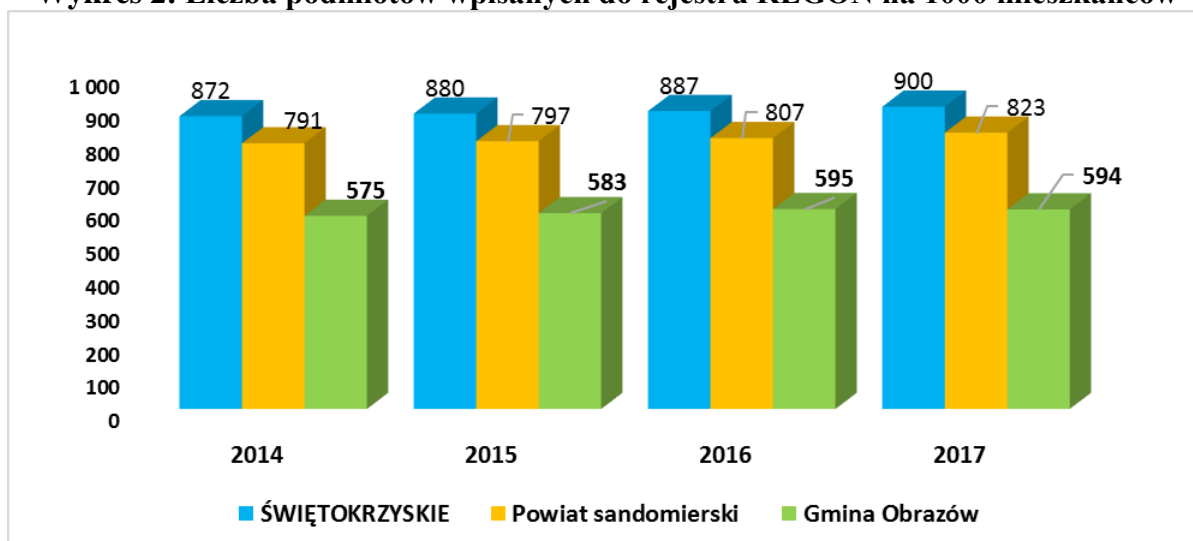
Źródło: Opracowanie własne na podstawie danych Głównego Urzędu Statystycznego w Kielcach

Na koniec 2017 r. w Gminie Obrazów wskaźnik obciążenia demograficznego osiągnął wartość **38,7** i był wyższy w porównaniu ze wskaźnikiem dla powiatu sandomierskiego 37,2 oraz niższy niż w porównaniu ze wskaźnikiem dla województwa, który wynosił **36,6**; Świadczy to o tym, że społeczeństwo Gminy Obrazów się starzeje.

3.2 Sytuacja gospodarcza

Na terenie gminy znajduje się wiele gospodarstw rolnych. Średnia powierzchnia gospodarstwa rolnego wynosi 4,07 ha (w województwie 4,6 ha). Najliczniejszą grupę stanowią gospodarstwa, które posiadają do 1 ha i od 5 do 10 ha, a najmniej liczną posiadające powyżej 15 ha. Największą część upraw stanowią sady. W gminie Obrazów w roku 2017 w rejestrze REGON zarejestrowane były 383 podmioty gospodarki narodowej, z czego 268 stanowiły osoby fizyczne prowadzące działalność gospodarczą. W tymże roku zarejestrowano 27 nowych podmiotów, a 21 podmiotów zostało wyrejestrowanych. Analizując rejestr przedsiębiorców pod kątem liczby zatrudnionych pracowników można stwierdzić, że najwięcej (367) jest mikro-przedsiębiorstw, zatrudniających 0-9 pracowników. W roku 2017-1,6% (6) podmiotów jako rodzaj działalności deklarowało rolnictwo, leśnictwo, łowiectwo i rybactwo, jako przemysł i budownictwo swój rodzaj działalności deklarowało 13,3% (51) podmiotów, a 85,1% (326) podmiotów w rejestrze zakwalifikowana jest jako pozostała działalność. Wśród osób fizycznych prowadzących działalność gospodarczą w gminie Obrazów najczęściej deklarowanymi rodzajami przeważającej działalności są Handel hurtowy i detaliczny; naprawa pojazdów samochodowych, włączając motocykle (45.1%) oraz Transport i gospodarka magazynowa (9.3%). Liczba podmiotów wpisanych do rejestru REGON na 1000 mieszkańców dla gminy Obrazów jest niższa niż dla województwa oraz powiatu.

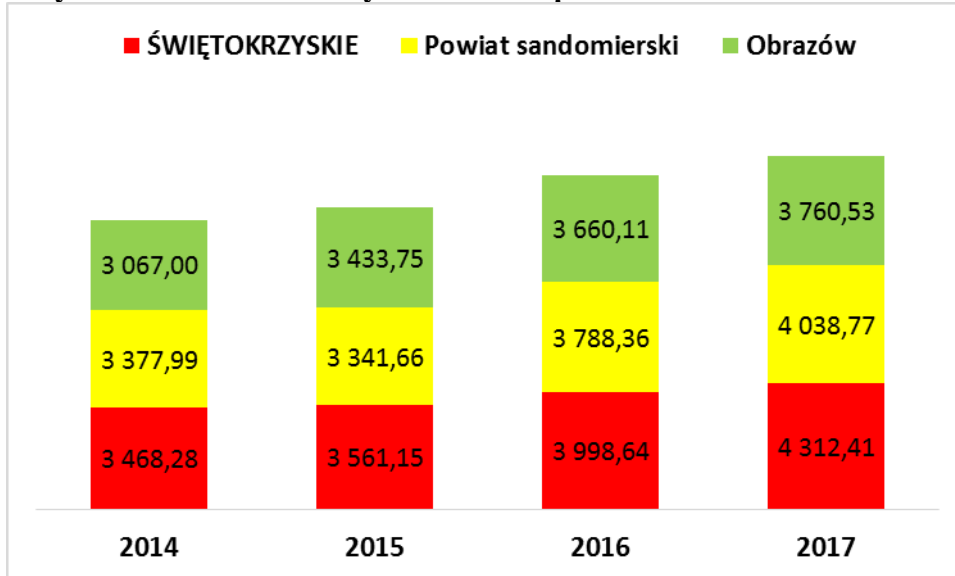
Wykres 2: Liczba podmiotów wpisanych do rejestru REGON na 1000 mieszkańców



Źródło: Opracowanie własne na podstawie danych Głównego Urzędu Statystycznego w Kielcach.

W ostatnich latach możemy zauważyć wzrost dochodu na 1 mieszkańca, co obrazuje poniższy wykres. W latach 2014-2017 dochód na jednego mieszkańca był wyższy niż dochody w powiecie i w województwie.

Wykres 3: Dochód Gminy Obrazów w przeliczeniu na 1 mieszkańca



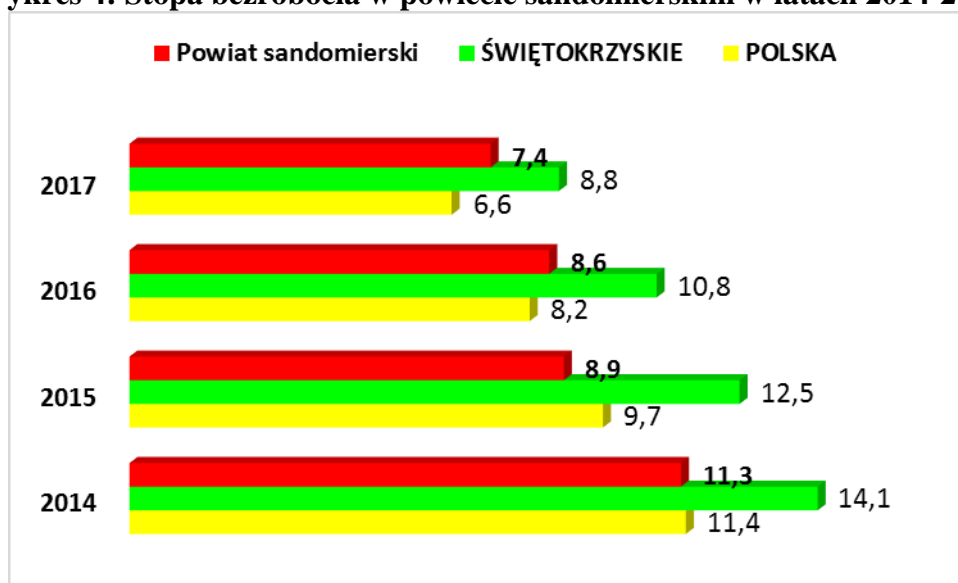
Źródło: Opracowanie własne na podstawie danych Głównego Urzędu Statystycznego w Kielcach

3.5 Bezrobocie

Pojęcie „bezrobotnego” oznacza ogólnie osobę niezatrudnioną, nieprowadzącą działalności gospodarczej i niewykonującą innej pracy zarobkowej, zdolną i gotową do podjęcia zatrudnienia (w pełnym lub niepełnym wymiarze czasu pracy).

Stopa bezrobocia w powiecie sandomierskim na koniec grudnia 2017 r. wynosiła 7,4 % i była jedną z niższych w województwie. W ostatnich latach obserwujemy stopniowy spadek stopy bezrobocia na terenie powiatu.

Wykres 4: Stopa bezrobocia w powiecie sandomierskim w latach 2014-2017



Źródło: Opracowanie własne na podstawie danych Głównego Urzędu Statystycznego

Według danych na dzień 31.12.2017 r. w PUP w Sandomierzu było zarejestrowanych 238 osób bezrobotnych z terenu Gminy Obrazów. Największy procent osób bezrobotnych stanowią mężczyźni (52%).

Tabela 3: Liczba osób bezrobotnych na terenie Gminy Obrazów w latach 2014-2017

Podział	2014	2015	2016	2017
Ogółem	333	258	256	238
Kobiety	176	122	117	114
Mężczyźni	157	136	139	124
do 25 roku życia	90	77	72	74
powyżej 50 roku życia	48	37	41	33
długotrwale bezrobotni	217	144	153	132

Źródło: Opracowanie własne na podstawie danych Głównego Urzędu Statystycznego

53,9% aktywnych zawodowo mieszkańców gminy Obrazów pracuje w sektorze rolniczym (rolnictwo, leśnictwo, łowiectwo i rybactwo), 13,7% w przemyśle i budownictwie, a 10,9% w sektorze usługowym (handel, naprawa pojazdów, transport, zakwaterowanie i gastronomia, informacja i komunikacja) oraz 1,1% pracuje w sektorze finansowym (działalność finansowa i ubezpieczeniowa, obsługa rynku nieruchomości).

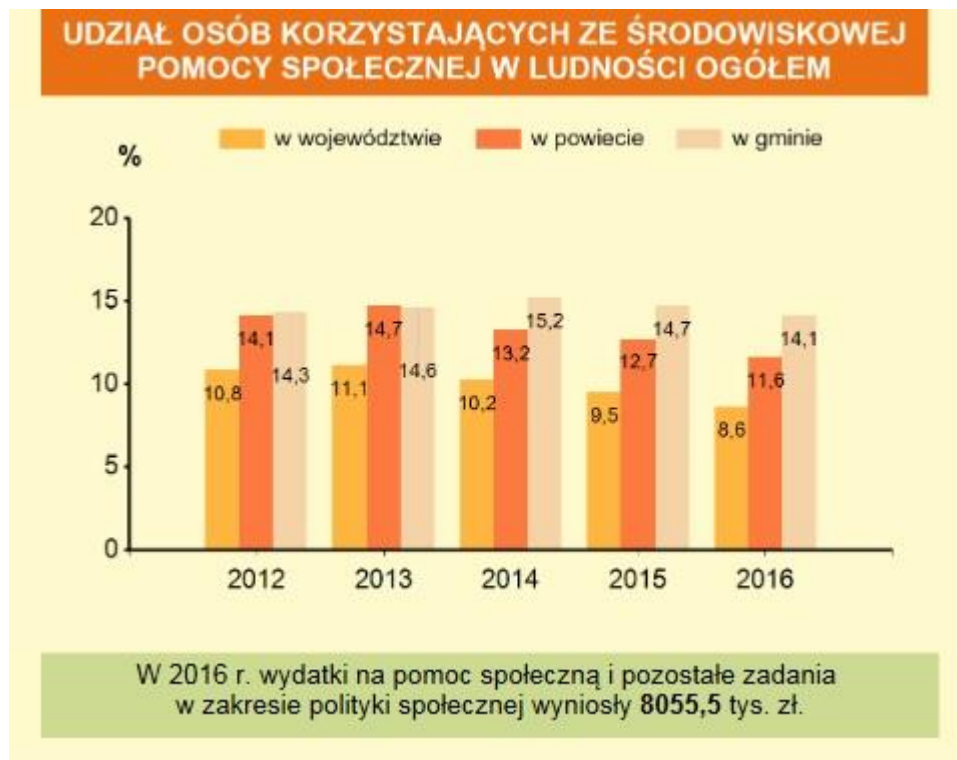
Negatywne zjawiska na terenie gminy

Środowisko rodzinne jest pierwszym środowiskiem wychowawczym w życiu dziecka, w którym uczą się nawiązywać kontakty z innymi ludźmi i zdobywa pierwsze doświadczenia z dziedziny współżycia społecznego. Na środowisko rodzinne składają się: struktura rodziny, atmosfera wychowawcza w domu, warunki materialne i zdrowotne, stopień wykształcenia rodziców i ogólna struktura środowiska. W rodzinach zaburzonych rodzicom brakuje umiejętności tworzenia właściwego klimatu życia rodzinnego, rozładowywania napięć powstałych poza domem, właściwych wzorców komunikacji i dawania rodzinie poczucia bezpieczeństwa, obdarzania dzieci uwagą. Rodziny te często żyją w takich społecznościach, które nie chcą ingerować w życie innych lub nie potrafią pomóc, gdyż same nie posiadają właściwych wzorców. W wielu sytuacjach dzieci pochodzące z tych rodzin pozostawi one są "same sobie" większość wolnego czasu spędzają wśród rówieśników na podwórku, częściej pojawiają się u nich problemy szkolne.

Analizując problemy społeczne wzięto pod uwagę przede wszystkim dane z Ośrodka Pomocy Społecznej i Policji.

W 2017 roku w gminie Obrazów stwierdzono szacunkowo 75 przestępstw. Oznacza to, że na każdych 1000 mieszkańców odnotowano 11,62 przestępstw. Jest to wartość znacznie mniejsza od wartości dla województwa świętokrzyskiego oraz znacznie mniejsza od średniej dla całej Polski. Wskaźnik wykrywalności sprawców przestępstw dla wszystkich przestępstw ogółem w gminie Obrazów wynosi 81,40% i jest porównywalny do wskaźnika wykrywalności dla województwa świętokrzyskiego oraz znacznie większy od wskaźnika dla całej Polski. W przeliczeniu na 1000 mieszkańców gminy Obrazów najwięcej stwierdzono przestępstw o charakterze kryminalnym - 6,91 (wykrywalność 75%) oraz przeciwko mieniu - 4,63 (wykrywalność 63%). W dalszej kolejności odnotowano przestępstwa drogowe - 1,54 (100%), o charakterze gospodarczym - 2,14 (86%) oraz przeciwko życiu i zdrowiu - 0,47 (81%).

Tabela 4 Liczba rodzin i osób korzystających z Pomocy Społecznej w latach 2012-2016



Źródło: Główny Urząd Statystyczny

3.4 Infrastruktura techniczna i mieszkalnictwo

Wśród zasobów technicznych każdego samorządu wymienić można m.in. infrastrukturę drogową, wodociągową, sanitarną, gazową, zaopatrzenia w ciepło czy energię elektryczną. Przez teren gminy Obrazów przebiega 12,23 km dróg krajowych tj.:

- droga krajowa nr 79 prowadząca z Warszawy do Bytomia przez Kozienice, Sandomierz, Kraków i Katowice. Jest to droga o klasie technicznej G;
- droga krajowa nr 77 relacji Lipnik – Sandomierz - Stalowa Wola – Leżajsk – Tryńcza – Jarosław – Radymno – Przemyśl o klasie technicznej GP. 77 Pełni ona rolę korytarza transportowego o znaczeniu międzyregionalnym.

Stanowią one podstawowe połączenie gminy z sąsiednimi gminami, miastami powiatu, województwa i kraju. Przez obszar gminy przebiegają drogi powiatowe o długości 39,5 km. 13 dróg powiatowych administrowanych jest przez Zarząd Dróg Powiatowych. Mają one duże znaczenie w połączeniach międzygminnych i lokalnych. Przez teren gminy Obrazów nie przebiega żadna linia kolejowa. Najbliższa stacja kolejowa znajduje się w Sandomierzu, gdzie krzyżują się linie:

- nr 25 relacji Łódź Kaliska – Dębica,
- nr 78 relacji Sandomierz – Grębów.

Gmina Obrazów nie posiada własnego ujęcia wody. Korzysta z trzech zlokalizowanych w sąsiednich gminach ujęć wody tj: „Włostów” (gmina Lipnik), z którego korzystają sołectwa: Kleczanów, Komorna, Świącica, Zdanów, Węgrce Panieńskie; Piekary, Bilcza, Świątniki i Jugoszów, „Romanówka” (gmina Dwikozy, własność gminy Sandomierz), z którego korzystają sołectwa: Chwałki, Malice, Sucharzew, Żurawica, Lenarczyce, Wierzbiny, Rożki, Głazów, Obrazów, Dębiany; oraz „Szewce” (gmina Samborzec), dostarczające wodę do kilku gospodarstw sołectwa Malice.

Gmina jest w dużym stopniu zwodociągowana. Utrudnienia w dostępie do wody wynikają z oddalenia od zwartej zabudowy. Sieć wodociągowa jest sukcesywnie dobudowywana pod nowo powstające budownictwo, stale wzrasta też liczba mieszkańców korzystających z sieci.

Gmina Obrazów zasilana jest za pośrednictwem linii średniego napięcia 15 kV w układzie magistralno – odgałęźnym, z linii magistralnych „Gerlachów I – Klimontów” oraz „Gerlachów II – Klimontów”. Podstawowym punktem zasilania jest GPZ Gerlachów 110/15 kV wspomagany przez GPZ Klimontów i GPZ Opatów. Odbiorcy energii elektrycznej zlokalizowani na terenie gminy zasilani są z 53 stacji 15/04 kV. Zaopatrzenie w sieć elektroenergetyczną wymaga poprawy. Konieczne jest przeprowadzenie reelektryfikacji

gminy. Przez teren gminy Obrazów przechodzą 2 sieci gazowe: gazociąg wysokiego ciśnienia DN 300 relacji Sandomierz – Ostrowiec Świętokrzyski i gazociąg wysokiego ciśnienia DN 350 Sandomierz – Lubienia. Na jej obszarze znajduje się też rozdzielcza sieć gazowa. Zgazyfikowanie gminy stanowi ponad 95% pokrycia terenu. Biorąc pod uwagę instalacje techniczno-sanitarne 86,12% mieszkań przyłączonych jest do wodociągu, 80,07% mieszkań posiada łazienkę, 69,80% korzysta z centralnego ogrzewania, a 54,91% z gazu sieciowego. Obszar gminy Obrazów obsługiwany jest przez wielu operatorów telefonii cyfrowej. Na terenie gminy usługi świadczy też operator telefonii napowietrznej – Telefonía Pilicka Sp. z o.o. Gmina posiada esemesowy system powiadamiania SISMS, dzięki któremu mieszkańcy mogą otrzymywać wiadomości SMS o zagrożeniach meteorologicznych, stanach ostrzegawczych i alarmowych, a także o poważnych awariach w dostawach wody, prądu, gazu. Ponadto system daje dostęp do ważnych wydarzeń, które mają miejsce na terenie gminy. Gmina Obrazów należy do sieci e-świętokrzyskie czyli sieci informatycznej dla JST, której celem jest wdrożenie w urzędach systemów dziedzinowych i elektronicznego obiegu dokumentów. Wdrażane systemy oraz dostęp do szerokiego pakietu e-usług dostępnych na ogólnopolskiej platformie usług publicznych ePUAP (Elektroniczna Platforma Usług Administracji Publicznej) umożliwiają załatwianie spraw urzędowych za pośrednictwem Internetu.

3.3 Turystyka w Gminie

Gmina Obrazów jest słabo rozwinięta turystycznie. Nie posiada dobrze rozwiniętej infrastruktury turystycznej, ani dogodnych warunków przyrodniczych jednak ma duży potencjał, który można wykorzystać. Bliskie sąsiedztwo Sandomierza, a także doliny Wisły daje znaczne możliwości do rozwoju turystyki w miejscowościach z nimi sąsiadujących. Agroturystyka mogłaby stać się dodatkowym źródłem utrzymania wielu gospodarstw utrzymujących się z rolnictwa. Ponadto gmina posiada własne zasoby dziedzictwa kulturowego, które mogłyby zostać wypromowane w celach turystycznych jak np. przebiegający przez jej teren Szlak Jabłkowy.

W granicach administracyjnych gminy Obrazów znajdują się cenne zasoby obiekty nieruchome wpisane do rejestru Wojewódzkiego Konserwatora Zabytków w Kielcach.

Głazów: Zespół dworsko-parkowy, Kleczanów: zespół kościoła par. p.w. św. Katarzyny i św. Stanisława Kostki, Obrazów: cmentarz parafialny, zespół kościoła parafialnego. p.w. ss. Piotra i Pawła, Rożki: cmentarz z I Wojny Światowej, Świącica:

Na terenie gminy umiejscowione są także liczne stanowiska archeologiczne.

Funkcje rekreacyjne pełnią istniejące boiska sportowe zlokalizowane w Głazowie (boisko wielofunkcyjne), Obrazowie (Orlik), Bilczy, Świącicy (stadion wraz z infrastrukturą i zapleczem sportowym), Kleczanowie, Wierzbinach, Komornej, Chwałkach, Rożkach, Zdanowie, Węgrcach Panieńskich i Świątnikach oraz sale przyszkolne w Obrazowie i Kleczanowie. Dodatkowo miejsca wypoczynku i rekreacji stanowią na terenie gminy place zabaw zlokalizowane w miejscowościach: Bilcza, Chwałki, Dębiany, Głazów, Kleczanów, Komorna, Malice, Obrazów, Węgrce Panieńskie i Świątniki oraz świetlice wiejskie. Aby rozwinąć funkcję turystyczną gmina musi pokonać szereg ograniczeń takich jak: niezadowalający stan infrastruktury technicznej, brak znaczących zbiorników wód powierzchniowych oraz małe zainteresowanie miejscowej ludności rozwojem tej dziedziny gospodarki.

3.6 Instytucje kultury na terenie Gminy

Gminna Bibliotek Publiczna

Sieć bibliotek na terenie Gminy Obrazów składa się z Gminnej Biblioteki Publicznej (GBP) w Obrazowie, Filii w Kleczanowie i Świątnikach. GBP w Obrazowie istnieje od 1958 roku. W 1984 roku zostaje przeniesiona z prywatnego lokalu do budynku "starej szkoły" i jednocześnie zostaje utworzony oddział dla dzieci, który zajmuje się gromadzeniem księgozbioru dla dzieci i młodzieży. Obecnie w GBP w Obrazowie jest oddział dla dzieci, w którym znajduje się również czytelnia i 3 stanowiska komputerowe oraz wypożyczalnia dla dorosłych z kącikiem czytelniczym oraz Dyskusyjny Klub Książki.

Biblioteka w Kleczanowie istnieje od 1964 roku. Początkowo jako Gromadzka Biblioteka w Kleczanowie, a od 1973 roku jako filia GBP w Obrazowie. Obecnie mieści się w budynku remizy w Kleczanowie.

Biblioteka w Świątnikach istnieje od 1957 roku. Do roku 1973 jako Gromadzka Biblioteka w Świątnikach, później jako filia GBP w Obrazowie. Mieści się w budynku remizy w Świątnikach. Posiada kącik "Małego czytelnika" i kącik czytelniczy.

Działalność organizacji pozarządowych i grup nieformalnych

Gmina Obrazów posiada dużą ilość aktywnie działających organizacji pozarządowych. Na terenie Gminy działają m.in. stowarzyszenia:

- Stowarzyszenie "Młode pokolenie" z Świąticy,
- Stowarzyszenie Przyjaciół Szkoły w Bilczy k. Sandomierza,
- Stowarzyszenie "Z tradycją w przyszłość",
- Stowarzyszenie Kobiet Ambitnych,
- Stowarzyszenie Kobiet Kreatywnych,
- Stowarzyszenie Nasz Jugosów,
- Stowarzyszenie Nasz Region,
- Stowarzyszenie Rozwój i Integracja,
- Stowarzyszenie na rzecz Wsparcia Rozwoju Sołectwa Dębiany,
- Stowarzyszenie "Koło Kobiet Aktywnych",
- Stowarzyszenie "Razem dla Obrazowa",
- Stowarzyszenie "Piekarzy Razem",
- Stowarzyszenie "Wspólnie dla Kleczanowa",
- Stowarzyszenie "Chwałki Razem".

Wnioski:

1. Corocznie maleje liczba mieszkańców w gminie.
2. Od kilku lat notuje się ujemny przyrost naturalny.
3. Corocznie spada liczba osób w wieku produkcyjnym.
4. Społeczeństwo gminy Obrazów szybko się starzeje.
5. Na terenie gminy jest mało zarejestrowanych podmiotów gospodarczych.
6. Bezrobocie w gminie corocznie spada.
7. Liczba osób korzystających z Pomocy Społecznej w 2017 r spada w stosunku do roku 2016.

4. Edukacja na terenie gminy

W świecie, w którym żyjemy coraz częściej napotykamy na poglądy głoszące iż nauka to potęga. Ciągłe słyszymy, że bez niej nie dokonaloby się w życiu zbyt wiele, a wiele wynalazków nigdy nie zostałyby wynalezionych. Dzięki nauce możemy się przyczynić do rozwoju naszej cywilizacji. Bardzo popularny stał się Internet, który jest źródłem informacji na różnorodne tematy oraz coraz popularniejszym środkiem porozumiewania się. Poprzez naukę komunikacja stała się dużo tańsza, łatwiejsza i szybsza. To właśnie informacja stała się ważnym czynnikiem determinującym rozwój wielu dziedzin życia. Wpływ, jaki na system funkcjonowania społeczeństwa XX/XXI wieku wywiera rozwój sposobów gromadzenia, przetwarzania i wymiany informacji, powodują, że coraz częściej współczesne społeczeństwo nazywane jest społeczeństwem informacyjnym. Ze względu na gwałtowny i stały postęp naukowo-techniczny, objawiający się nowymi produktami i usługami, a także nowymi metodami i organizacją pracy, a w konsekwencji coraz to nowymi wymaganiami co do pracowników, w społeczeństwie informacyjnym konieczne będzie uczenie się przez całe życie, a nie głównie w młodości. Uważa się, że co 5-10 lat konieczna będzie zmiana zawodu, a nie tylko miejsca pracy, a do tego nowego zawodu trzeba będzie być profesjonalnie przygotowanym, aby znaleźć zatrudnienie na konkurencyjnym rynku pracy. System obecny – 20 lat nauki (do osiągnięcia wykształcenia wyższego) i 40 lat pracy – odejdzie do historii.

Zespół Ekonomiczny Oświaty w Obrazowie

Zespół Ekonomiczny Oświaty w Obrazowie jest jednostką organizacyjną gminy Obrazów. ZEO jako centrum usług wspólnych zajmuje się obsługą administracyjną i księgową szkół, Biblioteki Publicznej w Obrazowie, Ośrodka Pomocy Społecznej w Obrazowie, dotacjami dla punktów przedszkolnych, dotacjami dla PSP w Głazowie, dotacjami zakup podręczników i materiałów ćwiczeniowych dla klas szkoły podstawowej i gimnazjum, rozliczeniem dotacji wychowanie przedszkolne, rozliczeniem dofinansowania kosztów kształcenia pracownika młodocianego, rozliczeniem dowozu uczniów do szkół, stypendiami szkolnymi, rozliczaniem dotacji między gminami, systemem informacji oświatowej we współpracy z Kuratorium Oświaty w Kielcach i MEN, rozliczeniem 0,4 rezerwy subwencji oświatowej. Jednostka wykonuje również zadania zlecone: dofinansowanie z tytułu ukończenia przyuczenia do zawodu pracownika młodocianego, program „wyprawka szkolna”, stypendia socjalne dla uczniów. W ZEO pracuje 4 pracowników.

4.1 Opis i diagnoza stanu istniejącego

Na terenie Gminy Obrazów funkcjonują następujące placówki oświatowe.

1. Publiczna Szkoła Podstawowa w Obrazowie.
2. Publiczna Szkoła Podstawowa im. Św. Jadwigi Królowej w Bilczy
3. Publiczna Szkoła Podstawowa im Batalionów Chłopskich w Kleczanowie
4. Publiczna Szkoła Podstawowa w Głazowie

Organem prowadzącym dla Szkoły w Głazowie jest Stowarzyszenie NASZ REGION

Brak jest na terenie Gminy Obrazów szkół zawodowych i średnich.

Tabela 5: Wykaz szkół na terenie Gminy Obrazów

L.P	Placówka	Adres siedziby oraz e-mail
1	Publiczna Szkoła Podstawowa w Obrazowie	Obrazów 118 27-641 Obrazów e-mail: zsobrazow @ o2.pl
2	Publiczna Szkoła Podstawowa im. Św. Jadwigi Królowej w Bilczy	Bilcza 75 27-641 Obrazów email: spbilcza1@op.pl
3	Publiczna Szkoła Podstawowa im. Batalionów Chłopskich w Kleczanowie	Kleczanów 145 27-641 Obrazów pspkleczanow@interia.pl
4	Publiczna Szkoła Podstawowa w Głazowie	Głazów 80 27-641 Obrazów e-mail: pspglazow@op.pl

Źródło: Opracowanie własne na podstawie danych Urzędu Gminy w Obrazowie

W terenie gminie istnieją następujące obwody szkolne:

- Szkoła Podstawowa w Obrazowie: Obrazów, Dębiany, Lenarczyce, Malice, Wierzbiny, Żurawica, Chwałki, Sucharzów
- Szkoła Podstawowa w Bilczy: Bilcza, Piekary, Świątniki, Jugoszów
- Szkoła Podstawowa w Kleczanowie: Kleczanów, Święcica, Zdanów, Komorna
- Szkoła Podstawowa w Głazowie: Głazów, Rożki, Węgrce
- Gimnazjum w Obrazowie: obwód obejmujący wszystkie miejscowości w gminie.

Na terenie Gminy Obrazów funkcjonuje 4 punkty przedszkolne :

1. Punkt przedszkolny w Głazowie prowadzony przez Stowarzyszenie „Nasz Region”
2. Punkt przedszkolny w Obrazowie prowadzony przez Stowarzyszenie „Nasz Region”
3. Punkt przedszkolny w Kleczanowie „Akademia Przedszkolaka" prowadzony przez Stowarzyszenie Rozwój i Integracja.

4. Punkt Przedszkolny w Bilczy prowadzone przez Stowarzyszenie Przyjaciół Szkoły w Bilczy k. Sandomierza.

4.2 Uczniowie

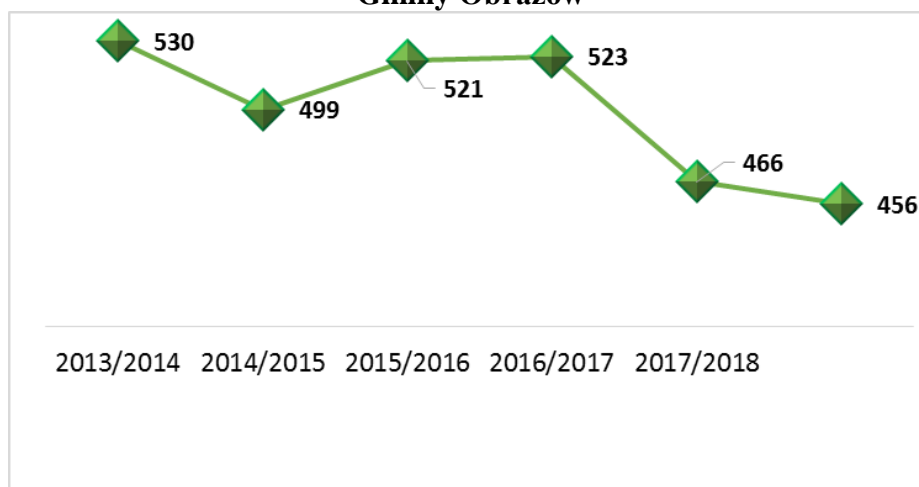
Łącznie do wszystkich szkół na terenie Gminy Obrazów w roku szkolnym 2016/2017 uczęszczało **466 dzieci**. W roku szkolnym 2017/2018 wynika iż liczba uczniów spadła o **10 osób**. W ostatnich latach możemy zaobserwować znaczny spadek liczby dzieci uczęszczających do placówek na terenie gminy. Względem roku szkolnego 2013/2014 spadek ten wynosił **43 uczniów**. Poniższa tabela oraz wykres przedstawiają liczbę uczniów uczęszczającą do poszczególnych placówek na terenie Gminy Obrazów.

Tabela 6: Liczba uczniów w poszczególnych szkołach na terenie Gminy Obrazów

l.p	Placówka	2013/2014	2014/2015	2015/2016	2016/2017	2017/2018
1	Publiczna Szkoła Podstawowa w Obrazowie	121	137	140	128	149
	Gimnazjum	185	169	171	166	110
2	Publiczna Szkoła Podstawowa im. Św. Jadwigi Królowej w Bilczy	58	64	62	60	63
3	Publiczna Szkoła Podstawowa im Batalionów Chłopskich w Kleczanowie	89	96	90	57	69
4	Publiczna Szkoła Podstawowa w Głazowie	46	55	60	55	65
	RAZEM	499	521	523	466	456

Źródło: Opracowanie własne na podstawie danych Urzędu Gminy w Obrazowie

Wykres 5: Liczba uczniów we wszystkich placówkach na terenie Gminy Obrazów



Źródło: Opracowanie własne na podstawie danych Urzędu Gminy w Obrazowie

Analizując powyższy wykres oraz tabelę należy stwierdzić iż w okresie 5 lat nastąpił spadek liczby uczniów uczęszczających do placówek na terenie gminy.

Do placówek przedszkolnych na terenie gminy Obrazów w roku 2016/2017 uczęszczało 95 dzieci w roku 2017/2018 liczba ta spadła o 5 dzieci.

Tabela 7 Liczba przedszkolaków na terenie Gminy Obrazów

l.p	Placówka przedszkolna	2014/2015	2015/2016	2016/2017	2017/2018
1	Obrazów	20	23	22	18
2	Bilcza	20	21	21	25
3	Kleczanów	37	32	32	27
4	Głazów	20	9	20	20
	RAZEM	97	85	95	90

Źródło: Opracowanie własne na podstawie danych Urzędu Gminy w Obrazowie

Analiza danych demograficznych pokazuje iż w ostatnich latach liczba urodzeń na terenie gminy ma charakter zmienny. W 2016 roku według danych Urzędu Gminy przyszło na świat 50 dzieci.

Tabela 8 Liczba urodzeń w latach 2014-2016

Nazwa miejscowości	2014	2015	2016
Chwałki	5	4	8
Sucharzów	1	0	0
Kleczanów	3	6	5
Komorna	5	4	3
Zdanów	3	4	2
Święcica	2	4	1
Bilcza	5	4	1
Piekary	3	2	2
Świątniki	8	3	2
Głazów	3	0	3
Rożki	1	1	3
Węgrce	0	0	0
Jugoszów	4	0	1
Obrazów	3	2	5
Malice	5	3	4

Lenarczyce	3	5	3
Wierzbiny	1	0	0
Żurawica	4	3	3
Dębiany	1	2	4
Razem	60	47	50

Źródło: Opracowanie własne na podstawie danych Urzędu Gminy w Obrazowie

Według prognoz na lata 2018-2021 liczba uczniów w szkołach na terenie Gminy Obrazów ma tendencję wzrostową. W chwili obecnej żadna z placówek na terenie gminy nie jest przeznaczona do likwidacji.

Tabela 9 Prognoza liczby uczniów w placówkach oświatowych na terenie Gminy Obrazów

Publiczna Szkoła Podstawowa w Obrazowie										
Rok szkolny	Klasa „0”	Klasa I	Klasa II	Klasa III	Klasa IV	Klasa V	Klasa VI	Klasa VII	Klasa VIII	Liczba wszystkich uczniów w szkole
2018/2019	16	19	15	19	14	36	18	22	18	161
2019/2020	18	16	19	15	19	14	36	18	22	159
2020/2021	17	18	16	19	15	19	14	36	18	155
Publiczna Szkoła Podstawowa im. Św. Jadwigi Królowej w Bilczy										
Rok szkolny	Klasa „0”	Klasa I	Klasa II	Klasa III	Klasa IV	Klasa V	Klasa VI	Klasa VII	Klasa VIII	Liczba wszystkich uczniów w szkole
2018/2019	11	7	8	8	9	16	10	6	11	75
2019/2020	9	11	7	8	8	9	16	10	6	75
2020/2021	20	9	11	7	8	8	9	16	10	78
Publiczna Szkoła Podstawowa im Batalionów Chłopskich w Kleczanowie										
Rok szkolny	Klasa „0”	Klasa I Klasa II		Klasa III	Klasa IV	Klasa V	Klasa VI	Klasa VII	Klasa VIII	Liczba wszystkich uczniów w szkole
2018/2019	0	12	12	11	0	23	4	6	13	81
2019/2020	0	17	12	12	11	0	23	4	6	85

2020/2021	0	16	17	12	12	11	0	23	4	95
Publiczna Szkoła Podstawowa w Głazowie										
Rok szkolny	Klasa „0”	Klasa I	Klasa II	Klasa III	Klasa IV	Klasa V	Klasa VI	Klasa VII	Klasa VIII	Liczba wszystkich uczniów w szkole
2018/2019	3	11	12	5	5	17	8	10	10	78
2019/2020	10	3	11	12	5	5	17	8	10	71
2020/2021	4	10	3	11	12	5	5	17	8	71
RAZEM										
Rok szkolny	Klasa „0”	Klasa I	Klasa II	Klasa III	Klasa IV	Klasa V	Klasa VI	Klasa VII	Klasa VIII	Liczba wszystkich uczniów w szkole
2018/2019	30	49	47	43	28	92	40	44	52	395
2019/2020	37	47	49	47	43	28	92	40	44	390
2020/2021	41	53	47	49	47	43	28	92	40	399

Źródło: Opracowanie własne na podstawie danych Urzędu Gminy w Obrazowie

Wsparcie ucznia zdolnego oraz z deficytami

Wspieranie uczniów z trudnościami w nauce oraz uczniów zdolnych jest istotnym elementem kształcenia w szkołach z terenu Gminy Obrazów. Uczniowie z trudnościami edukacyjnymi z terenu gminy są wspierani m.in. poprzez pomoc psychologiczno-pedagogiczną polegającą na:

- diagnozowaniu środowiska ucznia,
- rozpoznawaniu potencjalnych możliwości psychofizycznych i edukacyjnych oraz indywidualnych potrzeb ucznia i umożliwieniu ich zaspokojenia,
- rozpoznawaniu trudności w nauce i niepowodzeń szkolnych.

Dzieci i młodzież z terenu gminy posiadająca orzeczenia o niepełnosprawności wydane przez Poradnię Psychologiczno – Pedagogiczną ma możliwość edukacji w placówkach Gminy Obrazów.

Tabela 10 Liczba osób niepełnosprawnych

Osoby niepełnosprawne	Bilcza	Kleczanów	Obrazów	Głazów
	1	3	3	5

Źródło: Opracowanie własne na podstawie danych Urzędu Gminy w Obrazowie

Uczniowie zdolni z terenu gminy są wpierani na każdym etapie kształcenia m.in. poprzez:

- dostosowanie metody i formy pracy do potrzeb, predyspozycji i uzdolnień;
- motywację do udziału w olimpiadach, kursach, turniejach, warsztatach, obozach naukowych, projektach i programach przeznaczonych dla uczniów zdolnych, w tym stypendialnych i grantowych;
- wskazywanie kierunków rozwoju, współpracuj z innymi podmiotami i osobami, m.in. z rodzicami i instytucjami.

W ramach realizacji zadań wynikających z ustawy o systemie oświaty oraz Rządowego programu pomocy uczniom w roku szkolnym 2016/2017, udzielono uczniom pomocy materialnej w formie stypendiów szkolnych o charakterze socjalnym. Łączna kwota dofinansowania 131 834,20 zł. (w tym 20 % udział własny gminy tj. 27 804,20 zł).

Tabela 11: Wyplacone stypendia szkolne o charakterze socjalnym.

Uczniowie	Liczba stypendystów	
Uczniowie Szkół Podstawowych:		
- PSP Głazów	13	74
- PSP Bilcza	9	
- PSP Kleczanów	18	
- PSP Obrazów	25	
- PSP Sandomierz	9	
Uczniowie Gimnazjum:		
- Gimnazjum Obrazów	32	38
- Gimnazjum Sandomierz	4	
- Gimnazjum Lipnik	2	
Uczniowie szkół ponadgimnazjalnych:		
- Liceum	15	49
- Technikum	24	
- Szkoła zawodowa	10	
RAZEM		161

Źródło: dane Urzędu Gminy w Obrazowie

W związku z wejściem w życie Rozporządzenia Ministra Edukacji Narodowej z 7 lipca 2014 r. w sprawie udzielania dotacji celowej na wyposażenie szkół w podręczniki, materiały edukacyjne i materiały ćwiczeniowe (Dz. U. z 2014 r., poz. 902) realizowane jest nowe zadanie - wyposażenie szkół w podręczniki. Program realizowany jest etapami. Po raz pierwszy w 2014 roku darmowe podręczniki otrzymali uczniowie klas pierwszych szkoły podstawowej. W 2015 roku darmowe podręczniki otrzymali uczniowie klas II i IV szkoły podstawowej i uczniowie klasy I gimnazjum. w 2017 r. darmowe podręczniki i ćwiczenia dostali uczniowie wszystkich klas szkół podstawowych i gimnazjów.

Dowóz ucznia do miejsca edukacji

Zgodnie z art. 17 ustawy z dnia 7 września 1991 r. o systemie oświaty Gmina zapewnia uczniom bezpłatny dowóz do szkoły, jeżeli ich droga z domu do szkoły przekracza określone przepisami kilometry.

Dożywianie dzieci

Państwowy program „Pomoc państwa w zakresie dożywiania” nakłada na gminę obowiązek dożywiania dzieci oraz zapewnienia posiłku osobom jego pozbawionym, zwłaszcza jeżeli chodzi o osoby z terenów objętych wysokim poziomem bezrobocia i ze środowisk wiejskich. W tych placówkach, w których funkcjonują stołówki, dzieci i uczniowie objęci są programem dożywiania. Znacząca liczba wydawanych posiłków jest opłacana przez Gminny Ośrodek Pomocy Społecznej w Obrazowie.

Wnioski:

1. Liczba uczniów w szkołach uległa zmniejszeniu
2. Gmina systematycznie wspiera uczniów mających trudną sytuację materialną.
3. Placówki na terenie gminy zapewniają edukację uczniom z orzeczeniami o niepełnosprawności oraz nauczanie indywidualne.
4. We wszystkich szkołach na terenie gminy istnieje potrzeba wsparcia ucznia zdolnego poprzez dodatkowe zajęcia rozwijające, wyjazdy edukacyjne, warsztaty pozaszkolne (np. wyjazdowe).
5. We wszystkich placówkach istnieje potrzeba wsparcia ucznia z trudnościami w nauce w tym ucznia z niepełnosprawnościami.
6. W placówkach przedszkolnych istnieje potrzeba wprowadzenia dodatkowych zajęć.

4.3 Kadra oświatowa

Kadra oświaty to kluczowy element zasobów kapitału intelektualnego gminy Obrazów. To jedna z grup, która będzie w istotnym stopniu decydowała o rozwoju gminy.

Charakterystyka kadry:

- nauczyciele posiadają kwalifikacje do pracy w szkole (wykształcenie wyższe, przygotowanie pedagogiczne),
- wszyscy nauczyciele sprawnie posługują się komputerem, który jest narzędziem ich codziennej pracy. Nauczyciele posługują się tablicami multimedialnymi i interaktywnymi,
- nauczyciele podnoszą kwalifikacje zawodowe, podejmują różne formy doskonalenia i zdobywają kolejne stopnie awansu,
- mimo zróżnicowanego wieku nauczycieli wszyscy potrafią ze sobą współpracować i wspólnie się uczyć, doskonaląc własne kompetencje,
- nauczyciele z dużym zaangażowaniem włączają się w pracę szkoły, mają pozytywne nastawienie wobec zmian oraz sumiennie pracują z uczniami,
- nauczyciele śmiało prezentują własne poglądy, argumentując i broniąc ich, ale równocześnie są gotowi do wysłuchania opinii innych ludzi, także uczniów,
- nauczyciele podejmują działania w celu rozpoznania i oceny sytuacji rodzinnej ucznia, służą mu pomocą i radą w rozwiązywaniu problemów,

Poniższe tabele przedstawiają dane na temat kwalifikacji zawodowych kadry oświatowej oraz stanu zatrudnienia w poszczególnych placówkach w latach 2017-2018

Tabela 12 Średnie zatrudnienie nauczycieli w Gminie Obrazów

Szkoła	dyplomowani	mianowani	kontraktowi	stażyści
Publiczna Szkoła Podstawowa im. Św. Jadwigi Królowej w Bilczy	4	3	0,78	0
Publiczna Szkoła Podstawowa im Batalionów Chłopskich w Kleczanowie	6,95	1,94	1,17	0
Publiczna Szkoła Podstawowa w Obrazowie	11,12	2,5	0,17	0
Gimnazjum	12	0,67	0	0
Razem	34,07	8,11	2,12	0

Źródło: Urząd Gminy Obrazów

Nauczyciele z terenu gminy Obrazów ciągle podnoszą swoje umiejętności i kwalifikacje, jednak nadal istnieje duża potrzeba wsparcia ich w tym zakresie. Przede wszystkim należy przeszkolić nauczycieli pod kątem wykorzystania w systemie edukacji technologii informacyjno-komunikacyjnej. Należy również podnieść kompetencje w zakresie posługiwania się językami obcymi. Poniższa tabela przedstawia kwalifikacje nauczycieli.

Tabela 13 Kwalifikacje nauczycieli

Placówka	Kwalifikacje nauczycieli			Stopień awansu zawodowego			
	Stopień nauk. doktora magistra z przygotowaniem pedagogicznym	Tytuł licencja	Dyplom ukończ. kol. nauczycie lskiego, kol. jęz.	Stażysta	kontraktowy	mianowany	dplomowany
Publiczna Szkoła Podstawowa im. Batalionów Chłopskich w Kleczanowie	14	0	1	0	2	3	9
Publiczna Szkoła Podstawowa im. św. Jadwigi Królowej w Bilczy	15	1	0	0	2	11	2
Publiczna Szkoła Podstawowa w Obrazowie	26	0	0	0	1	3	22

Źródło: Opracowanie własne na podstawie danych Urzędu Gminy Obrazów

W szkołach funkcjonują Pedagodzy szkolni, którzy wspomagają nauczycieli w procesie dydaktyczno- wychowawczym oraz wspierają rodziców i uczniów w sytuacjach trudnych i problemowych.

Wnioski:

1. Stopień nauczyciela dyplomowanego posiada ok. 70% zatrudnionych nauczycieli.
2. Należy wzmocnić umiejętności posługiwania się i wykorzystania w procesie kształcenia technologii TIK.
3. Należy rozwijać/wzmacniać wśród nauczycieli umiejętności posługiwania się językami obcymi.
4. Należy wspierać rozwój formalny oraz poza formalny kadry pedagogicznej.

4.4 Baza lokalowa

Szkoły dysponują budynkami o różnym wieku, wszystkie użytkowane przez placówki oświatowe budynki wymagają przeprowadzenia podstawowych prac modernizacyjnych. W ostatnich latach dzięki unijnym funduszom dokonano szereg prac w budynkach oświatowych oraz realizowano szereg projektów, które wpłynęły na zwiększenie oraz unowocześnienie bazy dydaktycznej. Gmina systematycznie przeprowadzała w placówkach bieżące remonty zapewniając w ten sposób podstawowe warunki do ich funkcjonowania oraz w miarę możliwości doposaża szkoły. Nadal jednak baza lokalowa oraz wyposażenie placówek wymaga znacznych nakładów.

Charakterystyka bazy poszczególnych szkół

Stan bazy dydaktycznej szkół oraz przedszkoli na terenie gminy należy określić jako zadowalający. Nie oznacza to jednak, że w najbliższych latach baza ta nie będzie rozbudowywana i doposażona. Aby uczniowie szkół oraz przedszkoli z terenu gminy mieli zapewniony równy start istnieje potrzeba ciągłego doposażenia oraz unowocześnienia bazy dydaktycznej. Placówki przedszkolne należy doposażyć oraz wzbogacić ofertę edukacyjną o dodatkowe zajęcia/ wyjazdy. Poniżej przedstawiamy tabele przedstawiające szczegółowe dane na temat zaplecza jakim dysponują poszczególne placówki oraz potrzeby z jakimi się borykają.

Tabela 14 Stan bazy placówek Oświatowych z terenu Gminy Obrazów

Publiczna Szkoła Podstawowa w Obrazowie	
Liczba sal lekcyjnych	19
Wyposażenie sali komputerowej	20
Wyposażenie sali gimnastycznej	wyposażona
Sala multimedialna	1
Stółka	1
Biblioteka	1
Sala gimnastyczna	1
Boisko	2
Jaki sprzęt wyposażenie jest potrzebny? Co należałoby w najbliższym czasie zakupić	- sprzęt sportowy - siłownia na wolnym powietrzu - plac zabaw - wyposażenie pracowni matematyczno-przyrodniczej

Publiczna Szkoła Podstawowa im. Św. Jadwigi Królowej w Bilczy	
Liczba sal lekcyjnych	8
Wyposażenie sali komputerowej	15 stanowisk
Wyposażenie sali gimnastycznej	Sala gimnastyczna mała, niepełnowymiarowa z podstawowym wyposażeniem gimnastycznym Brak przebieralni dla dziewcząt i chłopców.
Sala multimedialna	W 6 salach znajdują się tablice multimedialne.
Stołówka	Służy do wydawania posiłków z cateringu.
Biblioteka	Wyposażona, katalog komputerowy, jedno stanowisko komputerowe bibliotekarza.
Sala gimnastyczna	Brak pełnowymiarowej sali
Boisko	Boiska trawiaste, bez siatek i stosownych zabezpieczeń
Jaki sprzęt wyposażenie jest potrzebny? Co należałoby w najbliższym czasie zakupić	Sprzęt sportowy, osiatkowanie i zabezpieczenie boisk z infrastrukturą lekkoatletyczną. roboty, tablety, zakup min. 10 nowych komputerów wraz z oprogramowaniem profesjonalny sprzęt do pracowni językowej oraz informatycznej, niezbędny do nauki programowania (roboty, tablety). A dla oddziału zero magiczny dywan. Stołówka wymaga odświeżenia i readaptacji. Remontu wymaga korytarz i schody łączące stołówkę z wyjściem zewnętrznym – z którego korzysta dostawca usługi cateringowej.
Publiczna Szkoła Podstawowa im Batalionów Chłopskich w Kleczanowie	
Liczba sal lekcyjnych	1 sala językowa; 3 sale do edukacji wczesnoszkolnej(w tym jedna wyposażona w tablicę multimedialną) 1 sala komputerowa; 1 sala polonistyczna; 1 sala matematyczno – przyrodniczo - chemiczna wyposażona w tablicę multimedialną 1 sala multimedialna Razem: 8 sal lekcyjnych
Wyposażenie sali komputerowej	9 komputerów dla ucznia , 1 komputer dla n-la, serwer,
Wyposażenie sali gimnastycznej	Skrzynia , kozioł, pachołki 4 stoły do tenisa, 10 materacy, 3 płotki , bramki przenośne; 30 piłek do kosza; 15 piłek do piłki nożnej; 10 piłek do piłki ręcznej; 10 piłek do siatkówki; Stojaki i poprzeczka do skoku w zwyż; znaczniki; drabinka treningowa; lina wspinaczkowa; hantle; 10 minikalimat; Woreczki, szarfy, pachołki
Sala multimedialna	1

Stołówka	1
Biblioteka	1
Sala gimnastyczna	12x 24
Boisko	Trawiaste do piłki nożnej, siatkowej 50x 28 niezbędna jest budowa nowego wielofunkcyjnego
Jaki sprzęt wyposażenie jest potrzebny? Co należałoby w najbliższym czasie zakupić	Wymiana komputerów w pracowni komputerowej; Tablice multimedialne do pozostałych sal lekcyjnych; ekrany dotykowe, Pomoce naukowe do fizyki, matematyki, biologii, Laptopy dla nauczycieli do klas; Tablice suchościeralne, Pomoce dydaktyczne dla klas I –III; szafy w klasach; Zakup koszy zewnętrznych
Publiczna Szkoła Podstawowa w Głazowie	
1.	Pracownia językowa
2.	Pracownia komputerowa
3.	Pracownia multimedialna
4.	Sala gimnastyczna

Źródło: Opracowanie własne na podstawie danych Urzędu Gminy Obrazów

Szkoły posiadają stary sprzęt komputerowy, który wymaga natychmiastowego odnowienia. Nowoczesny sprzęt multimedialny, komputerowy jest niezbędny. Komputery w szkole przydają się nie tylko na lekcjach informatyki. Wykorzystywane są one również poza zajęciami. Dzięki komputerom można zorganizować ciekawe lekcje z zastosowaniem nauczania przez Internet. E-learning jest dziś nie tylko modny, ale również wygodny, zwłaszcza przy dużej ilości uczniów. Tego typu platformy pozwalają na efektywną i ciekawą naukę. Można zorganizować młodym ludziom interesujące lekcje języków obcych czy każdego innego przedmiotu z zastosowaniem nowoczesnych narzędzi e-learning.

STAN TECHNICZNY BUDYNKÓW SZKOLNYCH

Publiczna Szkoła Podstawowa w Obrazowie budynki w stanie technicznym dobrym.

W placówce należy wykonać:

- malowanie pomieszczeń gimnazjum,
- odświeżenie elewacji zewnętrznej budynku,
- wymiana okien w kotłowni szkolnej,
- rozbudowa orlika - siłownia zewnętrzna,
- zakup ławek na orlik, zakup bramek do piłki ręcznej,

- poprawienie estetyki wokół szkoły (ławeczki, kąciaki rekreacyjne),
- modernizacja placu zabaw,
- doposażyć pracownię matematyczno-przyrodniczą.

Publiczna Szkoła Podstawowa im. Św. Jadwigi Królowej w Bilczy

- malowanie elewacji budynku (zalecenie bhp),
- modernizacja placu zabaw (zalecenie bhp),
- budowa strefy rekreacyjno-sportowej wokół szkoły (boiska oraz siłownie zewnętrzna),
- remont toalety dla chłopców na piętrze,
- budowa boiska wielofunkcyjnego przy PSP w Bilczy.

Publiczna Szkoła Podstawowa im Batalionów Chłopskich w Kleczanowie

Budynek szkoły jest stary ok. 55 lat. Wymieniono dach, pozostałe prace remontowo porządkowe robione były w miarę możliwości. W placówce należy wykonać:

- gruntowny remont ścian, sufitów, podłóg w całym budynku starej szkoły (nacieki na sufitach po przemakaniach z dachu, ściany nie równe).
- wymiana stolarki drzwiowej – drzwi są stare od początku istnienia budynku,
- oddzielenie części mieszkalnej od szkoły w zakresie CO,
- wymiana pieców CO;
- osuszenie fundamentów od strony południowej szkoły.
- zagospodarowanie terenu wokół szkoły,
- modernizacja boiska trawiastego,
- budowa boiska wielofunkcyjnego,
- modernizacja placu zabaw
- Sala gimnastyczna – izolacja i uszczelnienie dachu oraz malowanie całej Sali gimnastycznej (13 lat nie malowana)
- wykonanie bieżni oraz skoczni wraz z rozbiegiem
- budowa boiska wielofunkcyjnego przy PSP w Kleczanowie oraz montaż trybun na boisku w Świącicy z którego korzysta szkoła.

Publiczna Szkoła Podstawowa w Głazowie

- malowanie sal lekcyjnych,
- rozbudowa szkoły.

Wnioski:

1. Gmina systematycznie przeprowadzała w placówkach bieżące remonty zapewniając w ten sposób podstawowe warunki do ich funkcjonowania.
2. Sprzęt komputerowy oraz multimedialny znajdujący się we wszystkich placówkach jest stary i należy go niezwłocznie wymienić.
3. Ze względu na zły stan techniczny komputerów oraz sprzętu multimedialnego technologia TIK do nauczania w szkołach wykorzystywana jest w ograniczonym zakresie.

4.5 Efektywność nauczania

Procesy edukacji ulegają ciągłym zmianom, co wymusza wprowadzanie reform, modyfikację metod uczenia się – nauczania, określania wskaźników efektywności, prowadzenia pomiarów. Proces dydaktyczny jest procesem dynamicznym. Zmianom podlegają warunki, w których przebiega. Jednym z zasadniczych elementów oceny jakości kształcenia jest jego efektywność. Efektywność kształcenia to stopień realizacji założonych celów dydaktycznych. Jednym ze wskaźników efektywności nauczania są wyniki egzaminów zewnętrznych.

Od kwietnia 2002 roku przeprowadzany był powszechny sprawdzian dla uczniów kończących szóstą klasę szkoły podstawowej. Jego celem było sprawdzenie opanowania umiejętności niezbędnych na wyższym etapie kształcenia. Wyniki sprawdzianu pozwalały na pełniejsze diagnozowanie osiągnięć uczniów. W związku z reformą edukacji decyzją Ministerstwa Edukacji Narodowej sprawdzian dla 6-klasistów został zlikwidowany od roku szkolnego 2016/2017.

Od roku szkolnego 2011/2012 egzamin gimnazjalny jest przeprowadzany na nowych zasadach: Część **humanistyczna** składa się z zadań z zakresu: języka polskiego oraz zadań z zakresu: historii i wiedzy o społeczeństwie. Część **matematyczno-przyrodnicza** składa się z zadań z zakresu: matematyki oraz zadań z zakresu: przedmiotów przyrodniczych: biologii, chemii, fizyki i geografii. W części dotyczącej **języka obcego nowożytnego** gimnazjalista dokonuje wyboru jednego języka, którego uczył się w gimnazjum jako przedmiotu obowiązkowego.

Egzamin gimnazjalny w 2018 roku składał się z trzech części. W części pierwszej – humanistycznej – gimnazjaliści rozwiązywali zadania z historii i wiedzy o społeczeństwie oraz z języka polskiego (w dwóch odrębnych arkuszach), a w części drugiej – matematyczno-przyrodniczej – zadania z przedmiotów przyrodniczych: biologii, chemii, fizyki i geografii oraz z matematyki (również w dwóch odrębnych arkuszach). W trzeciej części egzaminu uczniowie rozwiązywali zadania z wybranego języka obcego nowożytnego na poziomie podstawowym albo na poziomach podstawowym i rozszerzonym.

Tabela 15: Rozkłady wyników uczniów w szkołach z egzaminu gimnazjalnego 2018 w Gminie Obrazów

Szkoła	Egzamin	Liczba uczniów w szkole według wyników		
		Niskie	Średnie	Wysokie
Publiczna Szkoła Podstawowa w Obrazowie	Język angielski PR	8	22	6
	Język niemiecki PP	4	8	1
	Historia i WOS	13	30	6
	Język polski	15	17	17
	Matematyka	6	34	9
	Przedmioty przyrodnicze	9	29	11

Źródło: Opracowanie własne na podstawie danych Okręgowej Komisji Egzaminacyjnej w Łodzi

Tabela 16: Wyniki szkół z terenu Gminy Obrazów z egzaminu gimnazjalnego 2018

Szkoła	Egzamin	W szkole	Gminie	Powiecie	Województwie	Kraju	
							Liczba zdających
Publiczna Szkoła Podstawowa w Obrazowie	Język angielski PP	36	68	68	63	66	68
	Język angielski PR	36	49	49	47	49	52
	Język niemiecki PP	13	41	41	39	49	52
	Historia i WOS	49	53	53	57	58	59
	Język polski	49	68	68	66	68	68
	Matematyka	49	52	52	49	51	52
	Przedmioty przyrodnicze	49	54	54	55	55	56

Źródło: Opracowanie własne na podstawie danych Okręgowej Komisji Egzaminacyjnej w Łodzi

Wyniki tegorocznego egzaminu pokazują, że uczniowie dobrze poradzili sobie z zadaniem z języka polskiego, które sprawdzało umiejętność odbioru tekstu kultury i wykorzystanie zawartych w nim informacji. Większości gimnazjalistów nie przysporzyło również problemów zadanie z historii sprawdzające umiejętność analizy i interpretacji źródła kartograficznego. Z matematyki uczniowie wykazali się umiejętnością odczytywania i interpretowania informacji przedstawionych za pomocą wykresów funkcji a z biologii –

umiejętnością posługiwania się podstawowymi pojęciami z zakresu genetyki. Gimnazjaliści przystępujący do egzaminu z języka angielskiego, na poziomie podstawowym najlepiej poradzili sobie z rozwiązaniem zadań z zakresu rozumienia ze słuchu

(Opracowanie: *Wstępne informacje o wynikach egzaminu gimnazjalnego w 2018 r. OKE Łódź. Województwo świętokrzyskie*)

Nauczyciele wychodzą naprzeciw oczekiwaniom uczniów i rodziców poprzez organizację zajęć dodatkowych. We wszystkich placówkach organizowane są zajęcia wyrównawcze oraz rozwijające. Należy jednak zaznaczyć iż nadal istnieje duża potrzeba wsparcia uczniów poprzez organizację dodatkowych zajęć/wyjazdów edukacyjnych itp.

Zajęcia dodatkowe w Publicznej Szkole Podstawowej w Obrazowie: literackie, przedmiotów ścisłych, zespoły wyrównawcze, SKS, koła teatralne, Wolontariat „Pomocna dłoń”, koło muzyczne, Szkolna oaza

Zajęcia dodatkowe w Publicznej Szkole Podstawowej im. Batalionów Chłopskich w Kleczanowie: SKS; Harcerstwo; Zuchy; SKO; SKC;UKS Olimpia; Zajęcia czytelnicze; Szkolne Koło Teatralne;

Zajęcia dodatkowe w Publicznej Szkole Podstawowej im. św. Jadwigi Królowej w Bilczy: koło szachowe, matematyczne, języka angielskiego

Uczniowie z terenu gminy biorą udział w licznych konkursach zajmując wysokie miejsca. Poniższa tabela przedstawia wykaz osiągnięć uczniów w roku szkolnym 2017/2018

Tabela 17 Osiągnięcia uczniów z terenu Gminy Obrazów

Szkoła	Olimpijczycy
<p>Publiczna Szkoła Podstawowa w Obrazowie</p>	<p>I miejsce i udział w Wojewódzkim Finale Olimpiady „Bezpieczeństwo na piątkę” dla drużyny I miejsce w XXV Ogólnopolskim Konkursie Recytatorskim „Strofy o Ojczyźnie” Finalista I Wojewódzkiego Konkursu z Języka Polskiego Finalista Wojewódzkiego Konkursu Pięknego Czytania „Byłam sercem swojej epoki” Finalista Wojewódzkiego Konkursu Fizycznego Laureat – 5 miejsce w ogólnopolskim konkursie przedmiotowym PANDA2018 z języka polskiego Finał Wojewódzkiego Turnieju Piłki Ręcznej „Kocham Ręczną na Orliku” Mistrzostwa Województwa w Lekkiej Atletyce (I m. w biegu na 300 m, I m. skok wzwyż)</p>

	<p>Mistrzostwa Powiatu w Indywidualnych Biegach Przelajowych (I m.)</p> <p>Mistrzostwa Powiatu w Lekkiej Atletyce – Sandomierz (I m.)</p> <p>III miejsce w powiatowym konkursie „Maths in English is Easy”</p> <p>Zwycięstwo oraz wyróżnienie w etapie okręgowym na szczeblu Województwa Świętokrzyskiego w konkursie SENATU Rzeczypospolitej Polskiej „Orzeł Biały – Nasza Duma”</p>
<p>Publiczna Szkoła Podstawowa im. św. Jadwigi Królowej w Bilczy</p>	<p>Wyróżnienie w konkursie Mistrz Rachunku</p> <p>II m. w Międzyszkolnym Konkursie Piosenki Ekologicznej</p> <p>II m. w eliminacjach gminnych Ogólnopolskiego Turnieju BRD</p> <p>III m. w Międzygminnym Konkursie Piosenki Obcojęzycznej</p>
<p>Publiczna Szkoła Podstawowa im. Batalionów Chłopskich w Kleczanowie</p>	<p>Konkursy:</p> <p>plastyczny</p> <p>” Bezpiecznie na wsi mamy- upadkom zapobiegamy:.</p> <p>2 uczniów I msce w Powiecie, wyróżnienie w wojewódzkich.</p> <p>XXI Międzyszkolna Sesja Ekologiczna Konkurs na Komiks- 1 uczeń I miejsce</p> <p>Sportowe:</p> <p>Turniej Tenisa Stołowego</p> <p>2 uczniów I miejsce w powiecie; III miejsce w województwie</p> <p>Ekologia i bezpieczeństwo:</p> <p>„ Pszczoła naszą bohaterką – jej rola i funkcje w środowisku”</p> <p>– 1 uczeń wyróżnienie w międzywojewódzkim</p> <p>Muzyczny:</p> <p>XV Międzyszkolny Przegląd Artystycznej Działalności Szkół Podstawowych o Puchar Burmistrza Sandomierza</p> <p>Zespół z Klasy II – Grand Prix</p>

Źródło: Opracowanie własne na podstawie danych Urzędu Gminy w Obrazowie

Wnioski:

1. Uczniowie na wszystkich szczeblach edukacji nieco gorzej radzą sobie z przedmiotami ścisłymi (matematyka, przyroda).
2. Istnieje potrzeba organizacji dodatkowych zajęć wyrównawczych dla uczniów słabszych.
3. Istnieje potrzeba organizacji zajęć rozwijających dla uczniów zdolnych.
4. Istnieje potrzeba szerszego wdrożenia technologii TIK do procesu nauczania.
5. Należy uczulić uczniów na dokładną analizę zadań oraz skupieniu się na całym tekście.
6. Uczniowie mają trudności z zapamiętywaniem słownictwa oraz struktury gramatycznej (język obcy).
7. Istnieje potrzeba podejmowania indywidualnej pracy z uczniami najslabszymi na zajęciach pozalekcyjnych.

4.6 Finansowanie oświaty

Zadanie finansowania zadań oświatowych wynika z ustaw: Prawo Oświatowe, o Finansowaniu zadań oświatowych i Karty Nauczyciela, które nakładają obowiązek zagwarantowania w dochodach jednostek samorządu terytorialnego środków niezbędnych na realizację zadań oświatowych, w tym na wynagrodzenie nauczycieli oraz utrzymanie placówek oświatowych. Wysokość subwencji jest uzależniona od zakresu zadań oświatowych wykonywanych przez daną jednostkę samorządu terytorialnego, typów i rodzajów szkół, liczby uczniów w danym roku szkolnym, liczby nauczycieli poszczególnych stopni awansu zawodowego oraz innych danych. W Gminie Obrazów, podobnie jak i w innych gminach, subwencja ta niestety nie wystarcza na pokrycie wszystkich kosztów związanych z funkcjonowaniem placówek oświatowych. Edukacja stanowi najistotniejszą pozycję wydatków Gminy Obrazów. Gmina Obrazów dofinansowuje oświatę na swoim terenie, część środków otrzymujemy w formie subwencji z budżetu państwa, a pozostałe środki przeznaczamy z własnego budżetu. Przepisy określające zasady finansowania oświaty stanowią, że liczba uczniów jest podstawowym elementem podziału subwencji oświatowej w budżecie państwa.

Nie uwzględnia się w ten sposób indywidualnych uwarunkowań gmin wiejskich, a w tym poszczególnych placówek oświatowych. Dotychczasowe zasady zwiększania subwencji dla obszarów wiejskich, nie rekompensują wysokich kosztów wynikających z niższej średniej liczby uczniów w oddziale, konieczności wypłaty dodatkowych elementów wynagrodzenia dla nauczycieli jak dodatek wiejski i mieszkaniowy oraz dowożenia uczniów do szkół i związanej z tym opieki świetlicowej. W ostatnich latach następował stały wzrost nakładów na zadania związane z kształceniem i wychowaniem uczniów.

Tabela 18 Wydatki przeznaczone na oświatę w latach 2016– 2018 (w mln zł)

Wydatki	2016	2017	Plany 2018
PSP Bilcza	713 432,07	826 156,66	950 094
PSP Kleczanów	928 266,34	1 053 906,97	1 064 414
PSP Obrazów	1 393 332,24	1 623 131,62	1 678 006
Gimnazjum Obrazów	1 292 140,27	1 264 795	1 254 345
razem	4 327 171	4 767 990	4 946 859

Źródło: Opracowanie własne na podstawie danych Urzędu Gminy Obrazów

Wnioski:

1. Corocznie rosną wydatki związane z utrzymaniem placówek oświatowych na terenie Gminy Obrazów.
2. Subwencja oświatowa przekazywana do gminy nie pokrywa w pełni potrzeb.
3. Wynagrodzenia nauczycieli stanowią największy procent wydatków na oświatę.

4.7 Podsumowanie diagnozy

Na przełomie lat 2013-2018 można zaobserwować spadek liczby dzieci i młodzieży szkolnej. Na terenie Gminy Obrazów liczba ta **spadła o 43 osoby**. Analiza danych demograficznych jednoznacznie jednak wskazuje, iż społeczeństwo gminy **starzeje się** a liczba urodzeń w kolejnych latach będzie nieznacznie spadała. Niepokojący jest również **ujemny** przyrost naturalny przez 4 minione lata. Oferta edukacyjna placówek na terenie gminy jest dość szeroka należy jednak ją zwiększyć o dodatkowe zajęcia z wykorzystaniem technologii TIK, zajęcia dla uczniów zdolnych oraz z deficytami, jak również wyjazdy edukacyjne, rajdy. Ofertę przedszkoli należy rozszerzyć o organizację dodatkowych zajęć wspomagających wszechstronny rozwój dziecka. Na obszarze gminy funkcjonuje kilkanaście organizacji społecznych, które angażują się w rozwój procesu edukacji zarówno dzieci, młodzieży jak i osób dorosłych. Coraz większym problemem dla samorządu staje się finansowanie oświaty. Budynki szkół wymagają przeprowadzenia prac remontowych.

Wszystkie placówki dysponują starym sprzętem komputerowym, który należy w najbliższym czasie wymienić aby umożliwić uczniom/dzieciom zdobywanie wiedzy w sposób ciekawy oraz zwiększyć wykorzystanie technologii TIK. Placówki należy również doposażyć w pomoce dydaktyczne dla nauczycieli oraz uczniów. Wyniki z egzaminów zewnętrznych potwierdzają konieczność wsparcia uczniów zwłaszcza z przedmiotów ścisłych. Natomiast nagrody i wyróżnienia zdobywane przez młodzież i dzieci z gminy potwierdzają konieczność wsparcia ucznia zdolnego m.in. poprzez organizację zajęć dodatkowych, zajęć wyjazdowych, rajdów itp.

5. Potrzeby lokalnego rynku pracy i oczekiwań pracodawców

W Gminie Obrazów dominuje działalność sadownicza. Z danych Powiatowego Urzędu Pracy w Sandomierzu wynika, że liczba osób bezrobotnych na terenie powiatu sukcesywnie spada, natomiast odnotowuje się wzrost liczby zgłaszanych ofert pracy. Stopa bezrobocia w powiecie sandomierskim na koniec grudnia 2017r. wynosiła **7,4%** i była jedną z najniższych w województwie. W ostatnich latach obserwujemy stopniowy spadek stopy bezrobocia na terenie powiatu.

Tabela 19 Stopa bezrobocia w powiecie sandomierskim w latach 2014-2017

Nazwa	2014	2015	2016	2017
POLSKA	11,4	9,7	8,2	6,6
ŚWIĘTOKRZYSKIE	14,1	12,5	10,8	8,8
Powiat sandomierski	11,3	8,9	8,6	7,4

Źródło: Opracowanie własne na podstawie danych Głównego Urzędu Statystycznego

Zawody deficytowe są określane corocznie przez ministerstwo pracy. Są to te zawody, w których brakuje wykwalifikowanych pracowników, na których czeka wiele miejsc pracy. Wśród zawodów deficytowych na terenie powiatu sandomierskiego należy wymienić:

- Operatorzy urządzeń do obróbki powierzchniowej metali i nakładania powłok
- Urzędnicy do spraw podatków
- Agenci ubezpieczeniowi
- Asystenci nauczycieli
- Pracownicy wykonujący dorywcze prace proste
- Sortowacze odpadów
- Monterzy i konserwatorzy instalacji klimatyzacyjnych i chłodniczych
- Kierownicy w instytucjach edukacyjnych
- Operatorzy sieci i systemów komputerowych
- Technicy nauk biologicznych (z wyłączeniem nauk medycznych)
- Monterzy i serwisanci urządzeń elektronicznych
- Pracownicy usług osobistych gdzie indziej niesklasyfikowani
- Operatorzy maszyn do prania
- Pracownicy domowej opieki osobistej
- Pracownicy przygotowujący posiłki typu fast food

Z powyższych danych wynika, że istnieje potrzeba zachęcania młodzieży do podejmowania kształcenia zawodowego oraz podejmowania nauki na studiach wyższych. Należy zachęcać młodzież do poznawania nowych języków oraz kultur jak również do pozyskiwania wiedzy i umiejętności poza szkołą.

Zapotrzebowanie pracodawców dotyczy przede wszystkim wykwalifikowanych pracowników. Pracownicy w takich zawodach jak operatorzy urządzeń powinni stale odnawiać uprawnienia. Podobnie jest w przypadku pielęgniarek – uaktualnienie uprawnień wymagane jest w przypadku 5 -letniej przerwy w wykonywaniu zawodu. Problem ze znalezieniem pracy mogą mieć osoby z dłuższą przerwą w pracy, bez możliwości nauki nowych technik i technologii. Od kandydatów do pracy wymaga się przede wszystkim wielozadaniowości, zdolności do szybkiej adaptacji i gotowości do zmiany stanowiska. Pracodawcy oczekują od pracowników łączenia umiejętności i posiadania kwalifikacji do wykonywania kilku zawodów. Od ślusarzy wymagają dodatkowych umiejętności, np. z zakresu spawania czy obróbki skrawaniem. Od kierowców poza posiadaniem prawa jazdy odpowiedniej kategorii oczekuje się posiadania uprawnień na przewóz osób, rzeczy, czy towarów niebezpiecznych. Magazynierzy powinni posiadać uprawnienia do kierowania wózkami widłowymi i znać zasady fakturowania, zaś w przypadku samodzielnych księgowych znajomość przepisów podatkowych i specjalistycznych programów komputerowych to podstawa przy ubieganiu się o stanowisko pracy. Posiadanie udokumentowanych kwalifikacji jest obowiązkowe w przypadku: techników elektryków, elektromechaników i elektromonterów (dodatkowe uprawnienia do pracy na wysokościach oraz uprawnienia spawalnicze). W przypadku szefów kuchni zapotrzebowanie dotyczy wysoko wykwalifikowanych specjalistów posiadających kompetencje menedżerskie.

Przyczyny niedopasowania popytu i podaży pracowników:

- brak kwalifikacji i związanych z nimi uprawnień,
- brak doświadczenia i umiejętności praktycznych,
- niewystarczająca znajomość lub brak znajomości języków obcych,
- brak tzw. kompetencji miękkich,
- trudne warunki pracy,
- niesatysfakcjonujące wynagrodzenie,
- szara strefa.

6. Analiza SWOT

Po zakończeniu fazy diagnostycznej uporządkowano dotychczas zebrane informacje, a następnie wyselekcjonowano i ustalono obszary najistotniejsze dla rozwoju szkolnictwa na terenie Gminy Obazów. Do uporządkowania wiedzy, wynikającej z diagnozy oraz utworzenia logicznej podstawy do sformułowania celów strategicznych, zastosowano narzędzie analizy SWOT.

Zgodnie z przyjętą literaturową definicją macierzy SWOT mocne i słabe strony rozumiemy, jako pozytywne i negatywne wewnętrzne czynniki rozwojowe, natomiast szanse i zagrożenia, jako pozytywne i negatywne zewnętrzne czynniki rozwojowe. Nazwa SWOT pochodzi od pierwszych liter angielskich słów:

- strengths – **silne strony** – w postaci przewagi zjawisk i procesów pozytywnych dla rozwoju edukacji na terenie Gminy Obazów, które powinny być kontynuowane i wzmacniane,
- weaknesses - **słabe strony** – w postaci procesów i barier, wad, ograniczających możliwości rozwojowe, które powinny być zmniejszone bądź niwelowane,
- opportunities - **szanse/możliwości** – w postaci czynników obiektywnych, zewnętrznych, na które nie ma bezpośredniego wpływu sprawczego oraz wyjątkowej sytuacji jaką daje możliwość wykorzystania znacznych środków pomocowych UE,
- threats – **zagrożenia** – wynikające przede wszystkim z czynników zewnętrznych stwarzających niebezpieczeństwo zmiany niekorzystniej.

Przedstawiona poniżej analiza mocnych i słabych stron oraz szans i zagrożeń jest syntezą poszczególnych obszarów edukacji. Analiza SWOT jest kontynuacją oraz podsumowaniem diagnozy stanu i w niej znajduje uzasadnienie większość rozstrzygnięć.

Tabela 20: Analiza SWOT

Mocne Strony	Słabe strony
1. Obecność imprez o randze kulturalnej i naukowej. 2. Prężnie działająca Biblioteka 3. Zapewnienie uczniom z trudnościami i uczniom niepełnosprawnym odpowiedniego wsparcia 4. Dobrze zorganizowana pomoc socjalna. 5. Wysoki poziom kwalifikacji nauczycieli (w zdecydowanej większości nauczyciele mianowani i dyplomowani). 6. Duża liczba aktywnych nauczycieli mocno zaangażowanych w proces	1. Spadek liczby ludności w gminie 2. Spadek liczby uczniów w szkołach 3. Niezadowalająca jakość części oferty edukacyjnej. 4. Niewystarczająca ilość zajęć dla uczniów zdolnych oraz uczniów z deficytami 5. Niewystarczająca ilość zajęć dodatkowych w przedszkolach. 6. Przestarzały i wyeksploatowany sprzęt komputerowy i multimedialny. 7. Niezadawalający stan techniczny obiektów szkolnych

<p>dydaktyczny</p> <p>7. Dobra współpraca placówek oświatowych z samorządem.</p> <p>8. Szerokie wykorzystanie środków Unii Europejskiej.</p>	<p>8. Niezadawalający stan pomocy dydaktycznych (stare wyeksploatowane pomoce dla ucznia i nauczyciela).</p> <p>9. Ograniczony napływ młodej kadry nauczycielskiej.</p> <p>10. Niedostateczne dofinansowanie oświaty przez budżet państwa -coraz mniejsza subwencja oświatowa.</p> <p>11. Zwiększająca się ilość środków przekazywanych na finansowanie oświaty pochodząca z środków własnych gminy.</p>
Szanse	Zagrożenia
<p>1. Programy rządowe wspierające rodzinę (RODZINA 500 +)</p> <p>2. Realizacja programów wspierających działalność innowacyjną szkół.</p> <p>3. Szerokie wykorzystanie technologii informacyjno-komunikacyjnych w nauczaniu.</p> <p>4. Lepsze wykorzystanie potencjału organizacji pozarządowych i innych instytucji</p> <p>5. Zmniejszenie obciążenia bazy edukacyjnej dzięki możliwości realizacji części procesu nauczania on-line.</p> <p>6. Pozyskanie środków zewnętrznych na wyposażenie placówek w pomoce dydaktyczne.</p> <p>7. Dopływ wysoko wykwalifikowanych kadr z innych sektorów – akademickiego, społecznego, biznesowego.</p> <p>8. Rozszerzenie pracy nauczycieli na dorosłą część społeczeństwa.</p> <p>9. Pozyskiwanie środków z nowej perspektywy finansowej Unii Europejskiej dla realizacji celów oświatowych</p> <p>10. Pozyskiwanie środków sektora biznesowego na rozwój edukacji</p>	<p>1. Starzejące się społeczeństwo.</p> <p>2. Zjawisko cyberwykluczenia oraz powiększająca się luka między rozwojem technologicznym, a wykorzystaniem technologii informacyjno-komunikacyjnych w oświacie.</p> <p>3. Słaba obecność w ogólnoeuropejskich programach edukacyjnych.</p> <p>4. Brak środków na odnowienie sprzętu oraz modernizację budynków.</p> <p>5. Niewystarczające dostosowanie kadry oświatowej do wprowadzania zmian w procesie edukacji</p> <p>6. Starzenie się kadry nauczycielskiej.</p> <p>7. Wypalenie zawodowe.</p> <p>8. Zmiany w prawie oświatowym, które mogą mieć wpływ na realizację niektórych zadań edukacyjnych</p> <p>9. Zawile procedury aplikowania o środki zewnętrzne</p>

Źródło: Opracowanie własne

7. Definicja potrzeb w zakresie kierunków rozwoju szkół

Oferta dydaktyczna

W otaczającym nas świecie szczególnego znaczenia nabiera konieczność stosowania metod i technik dydaktycznych ukierunkowanych na kształcenie u uczniów umiejętności praktycznych oraz skutecznego i samodzielnego rozwiązywania postawionych przed nimi problemów. Nowoczesna edukacja powinna opierać się na czterech filarach nauczania i wychowania:

- uczyć się, aby wiedzieć (wiedza),
- uczyć się, aby działać (umiejętności),
- uczyć się, aby być (system wartości i postaw),
- uczyć się, aby żyć wspólnie z innym.

W szkołach na terenie Gminy Obrazów istnieje potrzeba zmodyfikowania oraz rozszerzenia oferty dydaktycznej, która będzie dostosowana zarówno do potrzeb uczniów, rodziców jak i potrzeb współczesnego świata. W placówkach należy wprowadzić nowoczesne formy nauczania m.in. e-learning oraz zwiększyć wykorzystanie nowoczesnych technologii informacyjno-komunikacyjnych (TIK) w procesie nauczania. Należy przygotować spójny i bogaty program nauczania, który będzie wykorzystywał komputery (i inne urządzenia, takie jak tablice interaktywne, odtwarzacze mp3, kamery cyfrowe) jako narzędzia edukacji. Korzyści stosowania TIK w edukacji są ogromne zarówno dla uczniów jak i nauczycieli. Ważne jest również aby w jeszcze większym stopniu niż do tej pory wspierać osoby zdolne oraz dostosowywać program nauczania do osób mających trudności w nauce. Placówki już teraz oferują szereg zajęć pozalekcyjnych natomiast ofertę tą należy zwiększyć, Uczniom należy również w większym stopniu zapewnić dostęp do edukacji/kultury poza murami szkół. Organizacje społeczne, które kierują swoje działania do dzieci i młodzieży z terenu gminy również należy wspierać. Należy również zapewnić uczniom inny rodzaj formy nauki m.in. wyjazdy edukacyjne, rajdu. Młodzież wiejska ma zdecydowanie mniejszy dostęp do kultury dlatego też tak ważne są również wyjazdy do teatru, muzeum czy też kina. Dodatkowo oferta edukacyjna nie rozwija w pełni postaw prospołecznych uczniów, oferta edukacyjna nie odpowiada potrzebom uczniów i rynku pracy. Placówki realizują niewiele projektów edukacyjnych i autorskich programów edukacyjnych, oferta zajęć pozaszkolnych/pozalekcyjnych jest niewystarczająca. Należy wesprzeć zarówno ucznia zdolnego jak i ucznia słabszego. W placówkach przedszkolnych istnieje potrzeba wzbogacenia oferty o nowe zajęcia oraz wyjazdy edukacyjne.

Baza dydaktyczna

Aby udoskonalać standardy nauczania, umożliwiające lepsze przygotowanie do dalszej edukacji oraz funkcjonowania w społeczeństwie niezbędna jest modernizacja oraz częściowa wymiana dotychczasowej bazy dydaktycznej. Wszystkie placówki na terenie Gminy Obrazów wymagają przeprowadzenia prac modernizacyjnych (m.in. malowanie modernizacja sal lekcyjnych, placów zabaw). Pomoce dydaktyczne natomiast należy wymienić (pomoce do zajęć sportowych, zajęć z matematyki, przyrody, języków obcych). Szczególnie ważny jest zakup wyposażenia dydaktycznego celem stworzenia nowoczesnych pracowni komputerowych (multimedialnych). Zakup sprzętu komputerowego oraz multimedialnego pozwoli na wprowadzenie do oferty dydaktycznej nowych form nauczania, wpłynie również na zwiększenie zastosowania TIK. Do placówek przedszkolnych należy zakupić pomoce dydaktyczne oraz sprzęt multimedialny i komputerowy dedykowany dla tej grupy wiekowej.

Kadra oświaty

Nauczyciele pracujący w szkołach i przedszkolach na terenie Gminy Obrazów posiadają wysokie kwalifikacje zawodowe i umiejętności, jednak dynamicznie zmieniająca się rzeczywistość wymusza na nauczycielach ciągle podnoszenie kwalifikacji oraz doszkalania się. Główną potrzebą jaką zdefiniowano podczas opracowywania niniejszego dokumentu jest konieczność podniesienia wiedzy i umiejętności w wykorzystywaniu i zastosowaniu TIK w procesie nauczania. Dodatkowo należy rozszerzyć współpracę nauczycieli z rodzicami przede wszystkim uczniów z trudnościami wychowawczymi. Rodzic również powinien czynnie uczestniczyć w procesie kształcenia młodego człowieka a niestety często tak nie jest.

Główne problemy szkół z terenu Gminy Obrazów

- niepełne wykorzystanie nowoczesnych technologii informacyjno-komunikacyjnych (TIK) w procesie nauczania,
- niewystarczająca oferta dydaktyczna dla osób zdolnych oraz osób z trudnościami w nauce,
- niezadawalający stan techniczny budynków szkół, przedszkoli (potrzeba modernizacji i termomodernizacji),
- mała liczba nowoczesnego sprzętu komputerowego i multimedialnego w placówkach,
- stare i wyeksploatowane pomoce dydaktyczne do zajęć,
- coraz większe koszty związane z finansowaniem oświaty,

8. Cele Planu

8.1 Cel strategiczny

Strategiczny, nadrzędny cel Planu Rozwoju Szkół w Gminie Obrazów na lata 2018-2023 to:

**Systematyczne podnoszenie jakości szkół
na terenie Gminy Obrazów
ukierunkowane na osiągnięcie wszechstronnego
rozwoju uczniów**

Należy zaznaczyć, że zakres tak sformułowanego celu strategicznego jest bardzo szeroki i może odnosić się do wielu dziedzin życia.

8.2 Cele główne

Cel główny nr 1 Dostosowanie infrastruktury technicznej do wyższych standardów poprzez unowocześnienie bazy oświatowej i sportowej.

Szybki rozwój technologii informacyjnej nie pozostaje bez wpływu na funkcjonowanie społeczeństw. W dobie Internetu podstawą staje się umiejętność obsługi najważniejszych programów komputerowych, umiejętność wyszukiwania i przetwarzania informacji. Aby móc zastosować nowoczesne formy nauczania w tym z wykorzystaniem TIK niezbędny jest nowoczesny sprawny sprzęt komputerowy i multimedialny (komputery, projektory, tablice interaktywne, tablety, aparaty itp.) oraz nowe pomoce dydaktyczne. Wzbogacenie bazy oświatowej to nie tylko zakup nowych pomocy do pracy ale również dokonanie niezbędnych remontów w budynkach oraz ich otoczeniu. Wszystkie placówki oświatowe na terenie gminy wymagają prac modernizacyjnych. Znacznych nakładów inwestycyjnych potrzebują pracownie komputerowe w których należy wymienić sprzęt na nowy.

Cel główny nr 2 Wyrównywanie szans edukacyjnych, dbałość o prawidłowy rozwój uczniów oraz wspieranie różnorodnych form ich aktywności. Otaczający nas świat ciągle się zmienia. Dziś mamy do czynienia z nowym uczniem i w pewien sposób z nowym światem edukacji, w którym aby dotrzeć do ucznia, trzeba posługiwać się zupełnie innym zestawem narzędzi niż w XX wieku. Tradycyjna kreda, tablica i dobry nauczyciel mogą okazać się niewystarczające dla zapewnienia efektywności procesu edukacji. Nowy uczeń w informacyjnym społeczeństwie wymaga zupełnie nowego podejścia w nauczaniu, dzięki któremu potrafił będzie przetworzyć docierającą do niego informację w wiedzę. Jednym z

głównych celów jakie stawia przed sobą samorząd Gminy Obrazów to dostosowanie oferty edukacyjnej tak aby przygotować młodego człowieka do funkcjonowania we współczesnym świecie. Cel ten obejmuje m.in projekt „Szkolne Pracownie Informatyczne Województwa Świętokrzyskiego”

Cel główny nr 3 Systematyczne doskonalenie kadry pedagogicznej w zakresie obejmującym wszystkie obszary pracy szkół.

Szybki rozwój technologii informacyjnej nie pozostaje bez wpływu na funkcjonowanie społeczeństw. W dobie Internetu podstawą staje się umiejętność obsługi najważniejszych programów komputerowych, umiejętność wyszukiwania i przetwarzania informacji. Aby móc zastosować nowoczesne formy nauczania w tym z wykorzystaniem TIK niezbędny jest nowoczesny sprawny sprzęt komputerowy i multimedialny (komputery, projektory, tablice interaktywne, tablety, aparaty itp.) oraz nowe pomoce dydaktyczne. Dopuszczenie szkół jest zatem niezbędne aby móc w pełni sprostać oczekiwaniom zarówno uczniów, rodziców jak i dynamicznie zmieniającego się świata. Dodatkowe kursy i szkolenia kadry nauczycielskiej znacznie wpłyną na jakość procesu nauczania.

8.3 Cele szczegółowe

Cel główny nr 1
Dostosowanie infrastruktury technicznej do wyższych standardów poprzez unowocześnienie bazy oświatowej i sportowej.

Cel. 1.1 Stworzenie nowoczesnych pracowni komputerowych oraz multimedialnych w każdej placówce.

Cel 1.2 Modernizowanie wyposażenia dydaktycznego szkół (zakup nowych pomocy dla nauczycieli i uczniów).

Cel 1.3 Modernizacja obiektów oświatowych i sportowych na terenie Gminy Obrazów oraz ich otoczenia (adaptacja, zagospodarowanie przestrzeni wokół budynków).

Cel główny nr 2
Wyrównywanie szans edukacyjnych, dbałość o prawidłowy rozwój uczniów oraz wspieranie różnorodnych form ich aktywności

Cel 2.1 Rozwijanie kompetencji cyfrowych dzieci i młodzieży poprzez udział szkół, samorządu w różnego rodzaju projektach edukacyjnych

Cel 2.2 Rozwijanie umiejętności komunikowania się dzieci i młodzieży w językach obcych.

Cel 2.3 Zwiększenie oferty edukacyjnej dla uczniów zdolnych oraz uczniów z szczególnymi potrzebami edukacyjnymi. (Organizacja procesu nauczania poza murami szkół zajęcia wyjazdowe, plenerowe).

Cel 2.4 Zwiększenie oferty edukacyjnej dzieci w wieku przedszkolnym oraz dzieci w wieku do lat 3.

Cel główny nr 3
Systematyczne doskonalenie kadry pedagogicznej w zakresie obejmującym wszystkie obszary pracy szkół.

Cel 3.1 Wykorzystanie technologii informacyjno- komunikacyjnych w procesie nauczania.

Cel 3.2 Wykorzystanie technologii informacyjno- komunikacyjnych w zarządzaniu szkołą i oświatą.

Cel 3.3 Wspieranie inicjatyw pozaszkolnych związanych z edukacją.

Cel 3.4 Wspieranie samokształcenia nauczycieli i dyrektorów z wykorzystaniem Internetu.

9. Kierunki działań

L.p.	Rodzaj działania/ nazwa zadania	Podmiot odpowiedzialny	Planowane lata realizacji	Źródła finansowania
Cel główny nr 1				
Dostosowanie infrastruktury technicznej do wyższych standardów poprzez unowocześnienie bazy oświatowej i sportowej.				
1.	Modernizacja Szkoły Podstawowej w Obrazowie (malowanie, sal, elewacji, wymiana okien w kotłowni itp.)	Gmina Obrazów	2019-2023	RPO WŚ 2014-2020 Oś priorytetowa 7 Sprawne usługi publiczne działanie 7.4 Rozwój infrastruktury edukacyjnej i szkoleniowej
2.	Rozbudowa boiska o siłownię zewnętrzną przy PSP Obrazów	Gmina Obrazów		
3.	Budowa placu zabaw przy PSP Obrazów	Gmina Obrazów		
4.	Zagospodarowanie terenu wokół szkoły (PSP Obrazów)	Gmina Obrazów		
5.	Malowanie elewacji szkoły, remont toalet PSP w Bilczy	Gmina Obrazów		
6.	Modernizacja placu zabaw/ budowa sfery rekreacyjno sportowej przy PSP Bilcza	Gmina Obrazów		
7.	Budowa boiska wielofunkcyjnego przy PSP Bilcza	Gmina Obrazów		
8.	Modernizacja Szkoły Podstawowej w Kleczanowie (ściany, sufity, podłogi, stolarka drzwiowa, wymiana pieców CO	Gmina Obrazów		
9.	Modernizacja boiska trawiastego/ wykonanie bieżni i skoczni przy PSP Kleczanów	Gmina Obrazów		
10.	Modernizacja placu zabaw przy PSP w Kleczanowie	Gmina Obrazów		
11.	Budowa boiska wielofunkcyjnego przy PSP w Kleczanowie	Gmina Obrazów		
12.	Rozbudowa szkoły w Głazowie	Gmina Obrazów		

13.	Budowa trybun przy boisku w Święcicach	Gmina Obrazów		
14.	Zakup sprzętu komputerowego oraz multimedialnego do prowadzenia zajęć w ramach projektu „Szkolne Pracownie Informatyczne Województwa Świętokrzyskiego” ¹	Gmina Obrazów	2019-2021	RPO WŚ 2014-2020 Oś priorytetowa 7 Sprawne usługi publiczne działanie 7.4 Rozwój infrastruktury edukacyjnej i szkoleniowej, Środki własne Gminy.
15.	Zakup pomocy dydaktycznych (m.in. do zajęć sportowych, zajęć z matematyki, przyrody, biologii, języków obcych) do wszystkich placówek	Gmina Obrazów	2019-2021	
16.	Zakup pomocy do zajęć dla przedszkoli	Gmina Obrazów	2019-2021	
Cel główny nr 2				
Wyrównywanie szans edukacyjnych, dbałość o prawidłowy rozwój uczniów oraz wspieranie różnorodnych form ich aktywności				
1.	Organizacja zajęć rozwijających uzdolnienia i pasje uczniów szkół podstawowych z terenu gminy	Gmina Obrazów	2018-2023	RPO WŚ 2014-2020 Oś priorytetowa 8 Rozwój edukacji i aktywne społeczeństwo 8.3.2 Wsparcie kształcenia podstawowego w zakresie kompetencji kluczowych
2.	Organizacja zajęć wyrównujących szanse edukacyjne uczniów szkół podstawowych z terenu gminy	Gmina Obrazów	2018-2023	
3.	Organizacja wyjazdów edukacyjnych oraz innych pozaszkolnych form edukacji w szkołach	Gmina Obrazów/ Biblioteka	2018-2023	
4.	Organizacja zajęć z zastosowaniem narzędzi TIK	Gmina Obrazów	2018-2023	RPO WŚ 2014-2020 Oś priorytetowa 8 Rozwój edukacji i aktywne społeczeństwo 8.3.3 Rozwój edukacji kształcenia ogólnego w zakresie stosowania TIK
5.	Organizacja dodatkowych zajęć dla dzieci w wieku 3-5 lat z terenu Gminy Obrazów	Gmina Obrazów	2018-2023	RPO WŚ 2014-2020 Oś priorytetowa 8 Rozwój edukacji i aktywne społeczeństwo 8.3.1 Upowszechnianie i wzrost jakości

¹ Projekt „Szkolne Pracownie Informatyczne Województwa Świętokrzyskiego” Zakres merytoryczny projektu obejmuje zadania Partnerów z którymi Województwo Świętokrzyskie podpisze porozumienie o partnerstwie w zakresie przygotowania, realizacji i utrzymania założonych celów. W ramach projektu planowane jest doposażenie pracowni komputerowych (max. 24 stanowiska komputerowe na jedną pracownię) w zestawy komputerów All-In-One z obsługą siecią radiową Wi-Fi, systemy operacyjne, pakiety biurowe wraz z oprogramowaniem antywirusowym. Nowo wyposażone pracownie będą spełniały wymóg możliwości podłączenia do planowanych dostaw urządzeń w ramach projektu OSE (Projekt Ogólnopolskiej Sieci Edukacyjnej zgodnie z ustawą z dnia 27 października 2017r. o Ogólnopolskiej Sieci Edukacyjnej, Dz. U. 2017, poz. 2184) w znacznej części realizowanej w ramach projektu rozbudowy sieci światłowodowej w ramach I Osi Priorytetowej PO PC.

				edukacji przedszkolnej
6.	Organizacja edukacji pozaszkolnej (wydarzenia kulturalno – edukacyjne, festyny itp.)	Biblioteka	2018-2023	Środki Własne, Środki z Ministerstwa Kultury i Dziedzictwa Narodowego
Cel główny nr 3				
Systematyczne doskonalenie kadry pedagogicznej w zakresie obejmującym wszystkie obszary pracy szkół.				
1.	Organizacja kursów i szkoleń doszkalających nauczycieli dyrektorów	Gmina Obrazów/Placówki Oświatowe	2018-2023	RPO WŚ 2014-2020 Oś priorytetowa 8 Rozwój edukacji i aktywne społeczeństwo 8.3.2 Wsparcie kształcenia podstawowego w zakresie kompetencji kluczowych typ działania 2. Tworzenie warunków dla nauczania opartego na metodzie eksperymentu
2.	Informatyzacja procesu nauczania we wszystkich placówkach (e- dzienniki, e-learning)	Gmina Obrazów	2018-2019	RPO WŚ 2014-2020 Oś priorytetowa 8 Rozwój edukacji i aktywne społeczeństwo 8.3.3 Rozwój edukacji kształcenia ogólnego w zakresie stosowania TIK, Środki własne

Źródło: Opracowanie własne

Realizacja przedstawionych wyżej działań ma prowadzić do podniesienia standardów kształcenia oraz szerszego dostępu do wiedzy i edukacji na terenie Gminy Obrazów.

Zaplanowane zadania przyczynią się również do stworzenia placówek o wysokim standardzie z infrastrukturą dostosowaną do potrzeb uczniów. Profesjonalna, spełniająca europejskie warunki baza dydaktyczna oraz fachowa kadra pedagogiczna to potencjał, który daje najlepsze możliwości rozwoju dzieci i młodzieży z obszarów wiejskich. Zaplanowane zadania, zarówno inwestycyjne, jak i miękkie, pozwolą na stworzenie lepszych warunków dla uczniów i dzieci przedszkolnych, jak również nauczycieli i całej kadry zatrudnionej w ramach systemu oświaty. Możliwość częściowego sfinansowania projektów z funduszy unijnych pozwala na przeprowadzenie inwestycji i realizację wyznaczonych zadań w większym zakresie, co znacząco wpłynie na stworzenie kompleksowego systemu edukacyjnego, od zajęć przedszkolnych do ukończenia nauki w szkole podstawowej i wyboru szkoły średniej. Planowane przedsięwzięcia zwiększą komfort pracy i nauki, natomiast działania miękkie wpłyną na podniesienie kompetencji uczniów i nauczycieli, niezbędnych do utrzymywania wysokiego poziomu kształcenia.

10. Monitoring i ewaluacja

Monitoring jest niezbędnym elementem składowym każdej strategii. Jego celem jest zapewnienie zgodności efektów końcowych działań z wcześniej zatwierdzonymi założeniami. Dobrze funkcjonujący monitoring pozwala na wcześniejsze wykrycie zagrożeń związanych z prawidłową i terminową realizacją działań. Jednocześnie pozwala stwierdzić stopień osiągnięcia założonych celów, korektę przyjętych założeń oraz wdrożenie najlepszych rozwiązań. Nieodzownym elementem monitoringu strategii jest ewaluacja realizowanych działań. Jej zadaniem jest sprawdzenie trafności wyboru poszczególnych celów, skuteczność i trwałość zmian. W trakcie pracy nad strategią dokonano ewaluacji *ex-ante* – oceny sytuacji wyjściowej, określenie silnych i słabych stron oraz wskazanie szans i zagrożeń dla edukacji w Gminie Obrazów. Natomiast po wprowadzeniu strategii w życie niezbędną będzie ewaluacja *ex-post*, która obejmie ocenę skuteczności wykorzystania środków i efektywność podjętych działań. Ewaluacja ta dotyczy długoterminowego wpływu strategii na grupy docelowe oraz efektów wynikłych z zastosowania strategii.

Wprowadzenie obowiązkowego badania i oceny rezultatów wdrażania Kompleksowego Planu Rozwoju Szkół w Gminie Obrazów na lata 2018-2023 jest warunkiem koniecznym do tego, by był on realizowany w sposób zgodny z założeniami i konsekwentny. Kompleksowy Plan Rozwoju Szkół w Gminie Obrazów na lata 2018-2023 będzie monitorowany przez Radę Gminy. Realizacja poszczególnych zadań ujętych w Planie będzie monitorowana poprzez składanie sprawozdań przez osoby odpowiedzialne za ich realizację, nie rzadziej niż raz w roku. Na koniec każdego roku kalendarzowego przewodniczący Komisji ds. oświaty przedłoży sprawozdanie Radzie Gminy zawierające informację o realizacji zadań ujętych w Planie. Po przyjęciu dokumentu do realizacji przez Radę Gminy, instytucje i osoby odpowiedzialne za realizację określonych zadań, podejmą przewidziane w nim działania. Coroczna ewaluacja Planu będzie stanowiła podstawę, w miarę potrzeby, do jego aktualizowania.

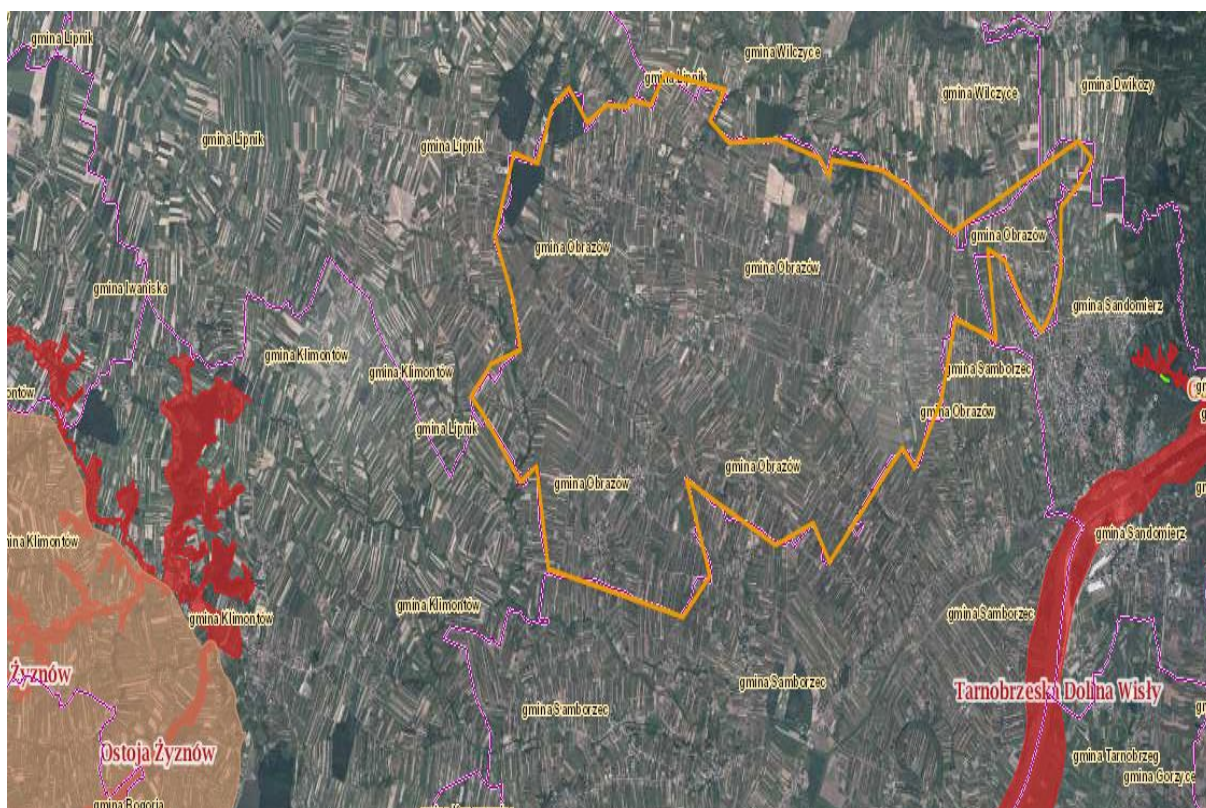
11. Oddziaływanie na środowisko planu oraz działań w nim przewidzianych

Zgodnie z art. 6 ustawy z dnia 16 kwietnia 2004r. o ochronie przyrody (Dz. U. z 2018 r. poz. 142) formami ochrony przyrody są: parki narodowe; rezerваты przyrody; parki krajobrazowe; obszary chronionego krajobrazu; obszary NATURA 2000; pomniki przyrody; stanowiska dokumentacyjne; użytki ekologiczne; zespoły przyrodniczo-krajobrazowe; ochrona gatunkowa roślin, zwierząt i grzybów.

Z uwagi na cenne zasoby przyrodnicze znajdujące się na obszarach chronionych uznano, że warto zwrócić uwagę na sołectwa przez które przebiegają tego typu obszary - wykazując je jako te, które należy chronić przed szczególną ingerencją człowieka zgodnie z wszelkiego rodzaju zakazami, o których mówią przepisy prawa.

Inwestycje, jakie będą realizowane w ramach niniejszego opracowania nie należą do kategorii przedsięwzięć mogących potencjalnie znacząco oddziaływać na środowisko. Już teraz należy stwierdzić iż inwestycje nie będą negatywnie oddziaływać na stan środowiska naturalnego na obszarze objętym projektem. Na terenie Gminy Obrazów nie występują żadne obszary chronione.

Mapa nr 2 Obszary chronione na terenie Gminy Obrazów



<http://geoserwis.gdos.gov.pl/mapy/>

Legenda: ■ Użytki ekologiczne ■ Rezerваты ■ Parki Krajobrazowe ■ Parki Narodowe ■ Obszar Chronionego Krajobrazu ■ Zespoły Przyrodniczo Krajobrazowe ■ Natura 2000 – obszary ptasie ■ Natura 2000 Obszary siedliskowe ■ Stanowiska dokumentujące ■ Pomnik przyrody

Realizacja dokumentu nie spowoduje zagrożeń dla środowiska wręcz przeciwnie może mieć pozytywny wpływ na środowisko naturalne. Wymiana starych pomocy dydaktycznych np. komputerów bez wątpienia wpłynie na zmniejszenie zużycia energii finalnej oraz zmniejszenie emisji substancji szkodliwych do powietrza. Przewidziane w dokumencie działania inwestycyjne będą realizowane na obiektach już istniejących. Ujęte w planie inwestycje (budynki) nie znajdują się na obszarach chronionego krajobrazu:

Wpływ projektów ujętych w Planie na ujęcia wody

Planowane inwestycje są także zgodne z warunkami ochrony ujęć wody na terenie Gminy Obrazów

Spis tabel

Tabela 1 Struktura ludności Gminy Obrazów w latach 2014-2017	14
Tabela 2: Zmiany wskaźnika obciążenia demograficznego w latach 2014-2017	15
Tabela 3: Liczba osób bezrobotnych na terenie Gminy Obrazów w latach 2014-2017	18
Tabela 4 Liczba rodzin i osób korzystających z Pomocy Społecznej w latach 2012-2016	20
Tabela 5: Wykaz szkół na terenie Gminy Obrazów	27
Tabela 6: Liczba uczniów w poszczególnych szkołach na terenie Gminy Obrazów	28
Tabela 7 Liczba przedszkolaków na terenie Gminy Obrazów	29
Tabela 8 Liczba urodzeń w latach 2014-2016	29
Tabela 9 Prognoza liczby uczniów w placówkach oświatowych na terenie	30
Tabela 10 Liczba osób niepełnosprawnych	32
Tabela 11: Wyplacone stypendia szkolne o charakterze socjalnym.	32
Tabela 12 Średnie zatrudnienie nauczycieli w Gminie Obrazów	34
Tabela 13 Kwalifikacje nauczycieli	35
Tabela 14 Stan bazy placówek Oświatowych z terenu Gminy Obrazów	36
Tabela 15: Rozkłady wyników uczniów w szkołach z egzaminu gimnazjalnego 2018 w Gminie Obrazów	42
Tabela 16: Wyniki szkół z terenu Gminy Obrazów z egzaminu gimnazjalnego 2018	42
Tabela 17 Osiągnięcia uczniów z terenu Gminy Obrazów	43
Tabela 18 Wydatki przeznaczone na oświatę w latach 2016– 2018 (w mln zł)	46
Tabela 19 Stopa bezrobocia w powiecie sandomierskim w latach 2014-2017	49
Tabela 20: Analiza SWOT	51

Spis wykresów

Wykres 1: Liczba mieszkańców Gminy Obrazów w latach 2014-2017	15
Wykres 2: Liczba podmiotów wpisanych do rejestru REGON na 1000 mieszkańców	16
Wykres 3: Dochód Gminy Obrazów w przeliczeniu na 1 mieszkańca	17
Wykres 4: Stopa bezrobocia w powiecie sandomierskim w latach 2014-2017	18
Wykres 5: Liczba uczniów we wszystkich placówkach na terenie	28

UZASADNIENIE

do uchwały Nr III/24/2018 Rady Gminy w Obrazowie z dnia 27 Grudnia 2018r. w sprawie przyjęcia „Kompleksowego Planu Rozwoju Szkół w Gminie Obrazów na lata 2018-2023”

Prowadzenie oświaty jest jednym z priorytetowych zadań realizowanych przez gminę jako jednostkę samorządu terytorialnego, a sama edukacja jest jednym z najważniejszych obszarów życia społecznego. W trosce o przyszłość oświaty w Gminie Obrazów postanowiono opracować „Kompleksowy Plan Rozwoju Szkół w Gminie Obrazów na lata 2018-2023”(zwany dalej „Planem”), który określa priorytety władz gminy na najbliższe lata w obszarze edukacji. Plan wskazuje cele, obszary i kierunki działań, które będą realizowane na terenie placówek oświatowych z terenu gminy Obrazów w najbliższym okresie. Zagadnienia poruszane w niniejszym dokumencie korespondują z programami strategicznymi obowiązującymi w Gminie Obrazów. Plan umożliwi władzom samorządowym oraz innym uprawnionym beneficjentom pozyskać środki z Europejskiego Funduszu Rozwoju Regionalnego w ramach Regionalnego Programu Operacyjnego Województwa Świętokrzyskiego 2014-2020 m.in. na działania związane z modernizacją oraz rozbudową placówek oświatowych.