

**UCHWAŁA NR XXXIII/166/2017
RADY GMINY W OBRAZOWIE**

z dnia 16 lutego 2017 r.

w sprawie przyjęcia Lokalnego Programu Rewitalizacji dla Gminy Obrazów na lata 2016-2020

Na podstawie art. 18 ust. 2 pkt 6 ustawy z dnia 1990 r. o samorządzie gminnym (t.j. Dz. U. z 2016 r. poz. 446, poz. 1579) oraz Uchwały Nr XXVIII/144/2016 Rady Gminy Obrazów z dnia 27 września 2016 r. o przystąpieniu do realizacji Programu Rewitalizacji Rada Gminy w Obrazowie uchwała co następuje:

§ 1. Przyjmuje się **Lokalny Program Rewitalizacji dla Gminy Obrazów na lata 2016-2020**, którego treść stanowi załącznik do niniejszej uchwały.

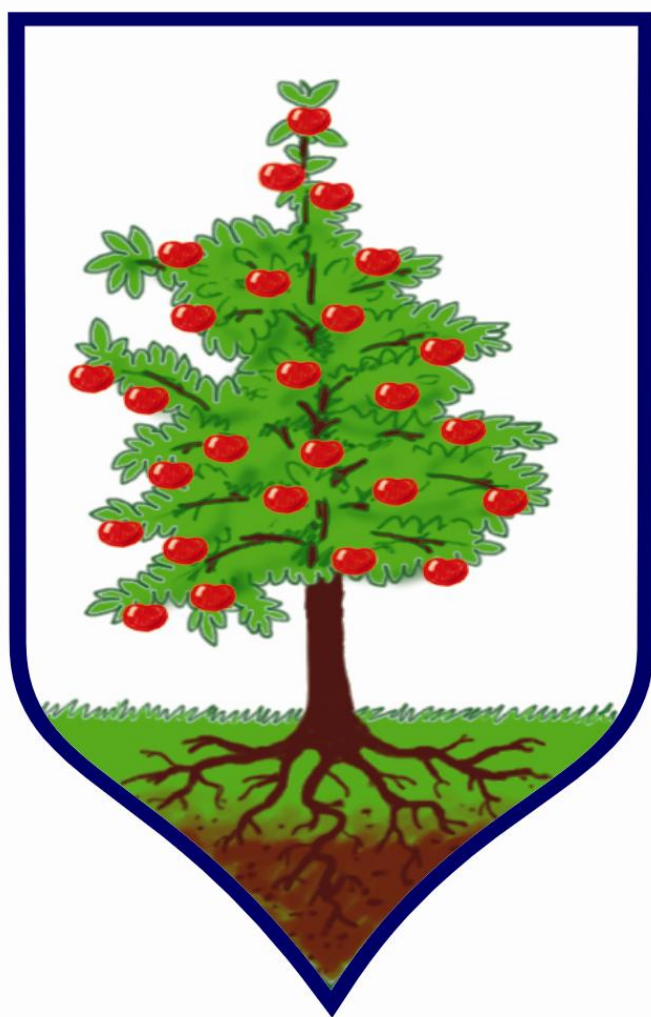
§ 2. Wykonanie uchwały powierza się Wójtowi Gminy Obrazów.

§ 3. Uchwała wchodzi w życie z dniem podjęcia.

Przewodnicząca Rady Gminy

Teresa Szczudło

Lokalny Program Rewitalizacji dla Gminy Obrazów na lata 2016-2020



Warszawa, październik-grudzień 2016

Green Wood Sp. z o.o.

Spis treści

1.	Wstęp	5
1.1.	Definicja rewitalizacji oraz programu rewitalizacji.....	5
1.2.	Metodologia opracowania Lokalnego Programu Rewitalizacji	6
1.3.	Kompleksowość, koncentracja dokumentu	7
	Kompleksowość programu rewitalizacji.....	7
	Koncentracja programu rewitalizacji	8
	Zasady partnerstwa i partycypacja	8
2.	Powiązanie Programu Rewitalizacji z dokumentami strategicznymi i planistycznymi na poziomie kraju, regionu i gminy	8
2.1.	Programy Krajowe	8
2.1.1.	Strategia Rozwoju Kraju 2020.....	8
2.1.2.	Strategia Rozwoju Kapitału Ludzkiego 2020.....	9
2.1.3.	Krajowa Strategia Rozwoju Regionalnego 2010-2020, Regiony, Miasta, Obszary Wiejskie. 9	
2.1.4.	Koncepcja Przestrzennego Zagospodarowania Kraju 2030.....	9
2.1.5.	Narodowy Plan Rewitalizacji 2020.....	10
2.1.6.	Umowa Partnerska	10
2.2.	Programy Regionalne i Subregionalne.....	11
2.2.1.	Strategia Rozwoju Województwa Świętokrzyskiego do roku 2020.....	11
2.2.2.	Strategia Rozwoju Powiatu Sandomierskiego na lata 2014–2020	12
2.2.3.	Strategia Rozwoju Lokalnego Kierowanego przez Społeczność (LSR) na lata 2014-2020 - Lokalna Grupa Działania Ziemi Sandomierskiej	13
2.3.	Programy Lokalne.....	14
2.3.1.	Strategia Rozwoju Gminy Obrazów na lata 2015-2025	14
2.3.2.	Strategia Rozwiązywania Problemów Społecznych Gminy Obrazów na lata 2016-2020 15	
2.3.3.	Zmiana Studium Uwarunkowań i kierunków Zagospodarowania Przestrzennego (załącznik nr 3 do Uchwały Nr XXII/118/2016 Rady Gminy Obrazów z dnia 6 kwietnia 2016 roku) 16	
3.	Diagnoza sytuacji w gminie Obrazów.....	16
3.1.	Ogólne informacje o gminie.....	16
3.1.1.	Położenie	16
3.1.2.	Infrastruktura komunikacyjna	19
3.1.3.	Uwarunkowania przyrodnicze	19

3.1.4.	Ochrona środowiska	21
3.2.	Strefa społeczna	21
3.2.1.	Struktura demograficzna.....	21
3.2.2.	Poziom i struktura bezrobocia.....	25
3.2.3.	Problemy społeczne	26
3.2.4.	Przestępczość.	27
3.2.5.	Aktywność społeczna	27
3.3.	Strefa przestrzenna i infrastrukturalna.....	32
3.3.1.	Infrastruktura techniczna i budownictwo	32
3.3.2.	Infrastruktura edukacyjna, kulturalna, rekreacyjno-turystyczna	34
3.4.	Strefa gospodarcza	41
3.4.1.	Struktura gospodarcza gminy.....	41
3.5.	Analiza wskaźnikowa	45
3.6.	Wnioski z badania ilościowego CAPI.....	49
4.	Założenia Lokalnego Programu Rewitalizacji.....	54
4.1.	Wnioski i identyfikacja obszarów problemowych	55
4.2.	Delimitacja obszarów problemowych	56
4.3.	Wizja oraz cele: strategiczny i szczegółowe rewitalizacji.....	60
Wizja.....	60	
Cel strategiczny	61	
Cele szczegółowe	61	
5.	Projekty	61
5.1.	Planowane projekty na obszarach rewitalizacji	61
5.1.1.	Projekty inwestycyjne.....	61
5.1.2.	Projekty nie inwestycyjne	67
5.1.3.	Projekty uzupełniające.....	69
5.1.4.	Komplementarność projektów rewitalizacyjnych	69
5.2.	Możliwe źródła finansowania projektów rewitalizacyjnych	70
6.	System wdrażania Lokalnego Programu Rewitalizacji	73
6.1.	System wdrażania, monitoringu oraz aktualizacji projektów	73
6.2.	Wskaźniki osiągnięcia celów	74
6.3.	Ocena oddziaływania na środowisko Lokalnego Programu Rewitalizacji.....	76
6.4.	Zmiany w dokumentach gminy Obrazów	77
7.	Załączniki	77

7.1.	Spis tabel.....	77
7.2.	Spis schematów i wykresów.....	78
7.3.	Spis map.....	79

1. Wstęp

1.1. Definicja rewitalizacji oraz programu rewitalizacji

Rewitalizacja jest to kompleksowy proces wyprowadzania ze stanu kryzysowego obszarów zdegradowanych poprzez działania całościowe (powiązane wzajemnie przedsięwzięcia obejmujące kwestie społeczne oraz gospodarcze lub przestrzenno-funkcjonalne lub techniczne lub środowiskowe), integrujące interwencję na rzecz społeczności lokalnej, przestrzeni i lokalnej gospodarki, skoncentrowane terytorialnie i prowadzone w sposób zaplanowany oraz zintegrowany poprzez programy rewitalizacji. Rewitalizacja zakłada optymalne wykorzystanie specyficznych uwarunkowań danego obszaru oraz wzmacnianie jego lokalnych potencjałów (w tym także kulturowych) i jest procesem wieloletnim, prowadzonym przez interesariuszy (m.in. przedsiębiorców, organizacje pozarządowe, właściciele nieruchomości, organy władzy publicznej, etc.) tego procesu, w tym przede wszystkim we współpracy z lokalną społecznością.

Działania służące wspieraniu procesów rewitalizacji prowadzone są w sposób spójny: wewnętrznie (poszczególne działania pomiędzy sobą) oraz zewnętrznie (z lokalnymi politykami sektorowymi, np. transportową, energetyczną, celami i kierunkami wynikającymi z dokumentów strategicznych i planistycznych). Dla prowadzenia rewitalizacji wymagane są:

- a. uwzględnienie rewitalizacji jako istotnego elementu całościowej wizji rozwoju gminy;
- b. pełna diagnoza służąca wyznaczeniu obszaru rewitalizacji oraz analizie dotyczących go problemów; diagnoza obejmuje kwestie społeczne oraz gospodarcze lub przestrzenno-funkcjonalne lub techniczne lub środowiskowe;
- c. ustalenie hierarchii potrzeb w zakresie działań rewitalizacyjnych;
- d. właściwy dobór narzędzi i interwencji do potrzeb i uwarunkowań danego obszaru;
- e. zsynchronizowanie działań w sferze społecznej, gospodarczej, przestrzenno-funkcjonalnej, technicznej, środowiskowej;
- f. koordynacja prowadzonych działań oraz monitorowanie i ewaluacja skuteczności rewitalizacji;
- g. realizacja wynikającej z art. 5 ust. 1 rozporządzenia ogólnego zasady partnerstwa polegającej na włączeniu partnerów w procesy programowania i realizacji projektów rewitalizacyjnych w

ramach programów operacyjnych oraz konsekwentnego, otwartego i trwałego dialogu z tymi podmiotami i grupami, których rezultaty rewitalizacji mają dotyczyć.

Obszar rewitalizacji - obszar obejmujący całość lub część obszaru zdegradowanego, cechującego się szczególną koncentracją negatywnych zjawisk, na którym, z uwagi na istotne znaczenie dla rozwoju lokalnego, zamierza się prowadzić rewitalizację. Obszar ten może być podzielony na podobszary, w tym podobszary nieposiadające ze sobą wspólnych granic, lecz nie może obejmować terenów większych niż 20% powierzchni gminy oraz zamieszkałych przez więcej niż 30% mieszkańców gminy.

Program rewitalizacji jest realizowany w oparciu o ustawę o rewitalizacji z dnia 9 października 2015 (Dz. U. poz. 1777 art. 14 ust. 1). Jest on inicjowany, opracowany oraz uchwalony przez radę gminy, na podstawie art. 18 ust. 2 pkt 6 ustawy z dnia 8 marca 1990 r. o samorządzie gminnym (Dz. U. z 2016 r. poz. 446). Program zakłada określenie, w perspektywie wieloletniej, działań w sferze społecznej oraz gospodarczej lub przestrzenno-funkcjonalnej lub technicznej lub środowiskowej, zmierzających do wyprowadzenia obszarów rewitalizacji ze stanu kryzysowego oraz stworzenia warunków do ich zrównoważonego rozwoju. Program stanowi narzędzie planowania, koordynowania i integrowania różnorodnych aktywności w ramach rewitalizacji.

1.2. Metodologia opracowania Lokalnego Programu Rewitalizacji

Lokalny Program Rewitalizacji Gminy Obrazów został opracowany w oparciu o model partycypacyjno-ekspertki. Pierwszym jego elementem jest udział szerokiej grupy interesariuszy z sektora publicznego, społecznego i gospodarczego. Partycypacja społeczna została wpisana w proces rewitalizacji zdegradowanych obszarów gminy Obrazów na różnych jego etapach tzn. identyfikacji obszarów problemowych, planowania działań, realizacji oraz monitorowania i ewaluacji. Drugim elementem modelu jest zaangażowanie ekspertów zewnętrznych. Odpowiadali oni m.in. za proces przeprowadzenia konsultacji społecznych i przygotowanie Lokalnego Programu Rewitalizacji. Metodologia opracowania przedmiotowego dokumentu składała się z następujących elementów:

1. Podjęcia w dniu **27 września 2016 r.** uchwały przez Radę Gminy Obrazów w sprawie przystąpienia do opracowania Lokalnego Programu Rewitalizacji dla Gminy Obrazów na lata 2016-2020. Uchwała **Nr XXVIII/144/2016**
2. Przeprowadzenie spotkania inauguracyjnego rozpoczęcia prac nad Lokalnym Programem Rewitalizacji podczas, którego przedstawiono założenia programu, określenie harmonogramu oraz sposób pracy nad przedmiotowym dokumentem.

3. Przeprowadzenie diagnozy obecnej sytuacji w gminie Obrazów pozwalającej na wyznaczenie obszarów problemowych oraz określenie działań rewitalizacyjnych. Diagnoza opierała się na analizie danych statystycznych oraz rejestrowych.
4. Przeprowadzenie badania ankietowego na reprezentatywnej grupie mieszkańców gminy Obrazów. Łącznie zebrano 82 ankiety. Badanie ankietowe było prowadzone w okresie 05-20.10.2016
5. Przeprowadzenie warsztatów mający na celu budowę założeń Lokalnego Programu Rewitalizacji z udziałem różnych grup mieszkańców gminy Obrazów reprezentujących sektor publiczny, społeczny i gospodarczy. Odbłyły się one 26.09. 2016 r., 23.10.2016 r. oraz 21.12.2016 (w dwóch miejscowościach Obrazów i Węgce).
6. Zorganizowanie konsultacji społecznych projektu Lokalnego Programu Rewitalizacji na otwartych spotkaniach z mieszkańcami, podczas sesji Rady Gminy oraz poprzez stronę internetową Urzędu Gminy.
7. Wprowadzenie ostatecznych uwag i poprawek pozyskanych podczas konsultacji społecznych.
8. Uchwalenie Lokalnego Programu Rewitalizacji Gminy Obrazów na lata 2016-2020 na sesji Rady Gminy.

1.3. Kompleksowość, koncentracja dokumentu

Lokalny Program Rewitalizacyjny gminy Obrazów charakteryzuje się następującymi podstawowymi cechami projektów rewitalizacyjnych:

Kompleksowość programu rewitalizacji

Program rewitalizacyjny ujmuje działania w sposób kompleksowy (z uwzględnieniem projektów rewitalizacyjnych współfinansowanych ze środków unijnych oraz innych publicznych lub prywatnych) w taki sposób, aby nie pomijać aspektu społecznego oraz gospodarczego lub przestrzenno-funkcjonalnego związanego zarówno z danym obszarem, jak i jego otoczeniem.

Program rewitalizacji złożony jest z wielu różnorodnych projektów, które stanowią konstrukcję warunkującą osiągnięcie kompleksowości interwencji. Projekty są wzajemnie powiązane oraz osiągnięty zostanie efekt synergii

Koncentracja programu rewitalizacji

Program rewitalizacji dotyczy terenów o istotnym znaczeniu dla rozwoju gminy, obejmujących część zdiagnozowanego obszaru zdegradowanego i dotkniętych szczególną koncentracją problemów i negatywnych zjawisk kryzysowych.

Działania rewitalizacyjne zostały skierowane na określony i zidentyfikowany dzięki diagnozie obszar rewitalizacji, przy założeniu zastosowania adekwatnych narzędzi oraz możliwości finansowania rewitalizacji. Projekty rewitalizacyjne realizowane są na obszarach rewitalizacji.

Zasady partnerstwa i partycypacja

Program rewitalizacji został wypracowywany przez samorząd gminny i poddawany dyskusji w oparciu o diagnozę lokalnych problemów: społecznych, gospodarczych, przestrzenno-funkcjonalnych. Prace nad przygotowaniem programu, jego aktualizacją, jak również wdrażaniem zostały oparte lub będą oparte na współpracy ze wszystkimi grupami interesariuszy, w tym szczególnie z mieszkańcami obszarów rewitalizacji, innymi ich użytkownikami, przedsiębiorcami i organizacjami pozarządowymi. Partycypacja społeczna została wpisana w proces rewitalizacji jako fundament działań na każdym etapie tego procesu (diagnozowanie, programowanie, wdrażanie, monitorowanie). Skonsolidowanie wysiłków różnych podmiotów na rzecz obszaru rewitalizacji stanowi ważny warunek sukcesu.

2. Powiązanie Programu Rewitalizacji z dokumentami strategicznymi i planistycznymi na poziomie kraju, regionu i gminy

Lokalny Program Rewitalizacji gminy Obrazów jest zgodny z następującymi dokumentami strategicznymi i planistycznymi:

2.1. Programy Krajowe

2.1.1. Strategia Rozwoju Kraju 2020

Obszar Strategiczny I. Sprawne i Efektywne Państwo

Cel I.3. Wzmocnienie warunków sprzyjających realizacji indywidualnych potrzeb i aktywności obywateli,

Kierunek I.3.2. : rozwój kapitału społecznego.

Obszar strategiczny II. Konkurencyjna gospodarka

Cel II.4. Rozwój kapitału ludzkiego

Kierunek II. 4.1. Zwiększanie aktywności zawodowej

Kierunek II. 4.2. Poprawa jakości kapitału ludzkiego

Obszar strategiczny III. Spójność społeczna i terytorialna.

Cel III.1. Integracja społeczna.

Kierunek III.1.1. Zwiększenie aktywności osób wykluczonych i zagrożonych wykluczeniem społecznym

Kierunek III.1.2. Zmniejszenie ubóstwa w grupach najbardziej nim zagrożonych

Cel III.3. Wzmocnienie mechanizmów terytorialnego równoważenia rozwoju oraz integracja przestrzenna dla rozwijania i pełnego wykorzystania potencjałów regionalnych

Kierunek III.3.3. Tworzenie warunków dla rozwoju ośrodków regionalnych, subregionalnych i lokalnych oraz wzmacniania potencjału obszarów wiejskich.

2.1.2. Strategia Rozwoju Kapitału Ludzkiego 2020

Cel główny - rozwijanie kapitału ludzkiego poprzez wydobywanie potencjałów osób, tak aby mogły one w pełni uczestniczyć w życiu społecznym, politycznym i ekonomicznym na wszystkich etapach życia.

Cel szczegółowy 1. Wzrost zatrudnienia

Cel szczegółowy 3. Poprawa sytuacji osób i grup zagrożonych wykluczeniem społecznym

2.1.3. Krajowa Strategia Rozwoju Regionalnego 2010-2020, Regiony, Miasta, Obszary Wiejskie.

Cel Strategiczny 1. Wspomaganie wzrostu konkurencyjności regionów (konkurencyjność)

Cel Strategiczny 2. Budowanie spójności terytorialnej i przeciwdziałanie marginalizacji obszarów problemowych (spójność)

Cel Strategiczny 3. Tworzenie warunków dla skutecznej, efektywnej i partnerskiej realizacji działań rozwojowych ukierunkowanych terytorialnie (sprawność)

2.1.4. Koncepcja Przestrzennego Zagospodarowania Kraju 2030

Cel 2. Poprawa spójności wewnętrznej i terytorialnej, równoważenie rozwoju kraju poprzez promowanie integracji funkcjonalnej, tworzenie warunków dla rozprzestrzeniania się czynników rozwoju, wielofunkcyjny rozwój obszarów wiejskich oraz wykorzystanie potencjału wewnętrznego wszystkich terytoriów.

Cel 4. Kształtowanie struktur przestrzennych wspierających osiągnięcie i utrzymanie wysokiej jakości środowiska przyrodniczego i walorów krajobrazowych Polski

2.1.5. Narodowy Plan Rewitalizacji 2020

Cel główny: poprawa warunków rozwoju obszarów zdegradowanych w wymiarze przestrzennym, społecznym, kulturowym i gospodarczym. Realizacji tego celu służyć będzie tworzenie korzystnych warunków dla prowadzenia rewitalizacji w Polsce i położenie nacisku na holistyczne, zintegrowane podejście do prowadzenia takich działań.

2.1.6. Umowa Partnerska

Kluczowe priorytety inwestycyjne (będące przedmiotem wsparcia z Europejskiego Funduszu Rozwoju Regionalnego), zgodnie z celami tematycznymi:

Cel Tematyczny 3. Wzmacnianie konkurencyjności MŚP:

3.1 Promowanie przedsiębiorczości, w szczególności poprzez ułatwianie gospodarczego wykorzystywania nowych pomysłów oraz sprzyjanie tworzeniu nowych firm, w tym również poprzez inkubatory przedsiębiorczości,

Cel tematyczny 6. Zachowanie i ochrona środowiska naturalnego oraz wspieranie efektywnego gospodarowania zasobami:

6.3 Zachowanie, ochrona, promowanie i rozwój dziedzictwa naturalnego i kulturowego,

6.5 Podejmowanie przedsięwzięć mających na celu poprawę stanu jakości środowiska miejskiego, rewitalizację miast, rekultywację i dekontaminację terenów przemysłowych (w tym terenów powojkowych), zmniejszenie zanieczyszczenia powietrza oraz propagowanie działań służących zmniejszaniu hałasu,

Cel tematyczny 8. Promowanie trwałego i wysokiej jakości zatrudnienia oraz wsparcie mobilności pracowników:

8.2 wspieranie rozwoju przyjaznego dla zatrudnienia poprzez rozwój potencjałów endogenicznych jako elementu strategii terytorialnej dla obszarów ze specyficznymi potrzebami, łącznie z przekształceniem upadających regionów przemysłowych oraz działaniami na rzecz zwiększenia dostępności i rozwoju zasobów naturalnych i kulturowych,

8.5 zapewnianie dostępu do zatrudnienia osobom poszukującym pracy i nieaktywnym zawodowo, w tym podejmowanie lokalnych inicjatyw na rzecz zatrudnienia oraz wspieranie mobilności pracowników,

8.7 samozatrudnienie, przedsiębiorczość oraz tworzenie nowych miejsc pracy,

Cel tematyczny 9. Wspieranie włączenia społecznego i walka z ubóstwem:

9.2 wspieranie rewitalizacji fizycznej, gospodarczej i społecznej ubogich społeczności i obszarów miejskich i wiejskich,

9.4 aktywna integracja, w szczególności w celu poprawy zatrudnialności,

9.8 wspieranie gospodarki społecznej i przedsiębiorstw społecznych.

W ramach zakresu wsparcia z Europejskiego Funduszu Społecznego wyróżnia się 5 obszary o istotnym znaczeniu dla wzmocnienia społecznego i gospodarczego wymiaru rewitalizacji:

- działania na rzecz poprawy zatrudnienia (priorytet inwestycyjny 8.5) obejmujące różne formy aktywizacji osób bez pracy,
- działania na rzecz aktywnej integracji społecznej, a więc poprawy samodzielności i aktywności życiowej i społecznej oraz zwiększenia szans na zatrudnienie, realizowane zarówno w odniesieniu do osób indywidualnych, jak i wieloproblemowych społeczności (priorytet inwestycyjny 9.4),
- działania na rzecz promocji przedsiębiorczości (priorytet inwestycyjny 8.7)
- przedsiębiorczości społecznej (priorytet 9.8) jako ważnych instrumentów o charakterze zatrudnieniowym, związanych z tworzeniem nowych miejsc pracy, w tym zwłaszcza dla osób zagrożonych ubóstwem i wykluczeniem społecznym,
- działania na rzecz rozwoju usług społecznych ogólnego interesu (np. usług wsparcia rodziny, usług opieki nad seniorami) w celu poprawy ich dostępności i jakości (priorytet inwestycyjny 9.7) oraz usług pozwalających na godzenie życia zawodowego i prywatnego np. usług opieki nad dziećmi do lat 3 (priorytet inwestycyjny 8.8).

2.2. Programy Regionalne i Subregionalne

2.2.1. Strategia Rozwoju Województwa Świętokrzyskiego do roku 2020

Wizja:

Świętokrzyskie – region zasobny w kapitał i gotowy na wyzwania.

Misja:

pragmatyczne dążenie do najpełniejszego i innowacyjnego wykorzystania przewag i szans, odwrócenia niekorzystnych tendencji demograficznych oraz podniesienia jakości życia mieszkańców przy jednoczesnej dbałości o stan środowiska.

Cel strategiczny 1

Koncentracja na poprawie Infrastruktury regionalnej.

Cel strategiczny 2

Koncentracja na kluczowych gałęziach i branżach dla rozwoju gospodarczego Regionu.

Cel strategiczny 3

Koncentracja na budowie kapitału ludzkiego i bazy dla innowacyjnej gospodarki Regionu.

Cel strategiczny 5

Koncentracja na rozwoju obszarów wiejskich.

Cel strategiczny 6

Koncentracja na ekologicznych aspektach rozwoju Regionu.

2.2.2. Strategia Rozwoju Powiatu Sandomierskiego na lata 2014–2020

Cel strategiczny I

Infrastruktura techniczna i ochrona środowiska.

Cele operacyjne:

- 1.1 organizacja sprawnego systemu komunikacyjnego
- 1.2 zapewnienie efektywnej gospodarki wodnej
- 1.3 zachowanie walorów naturalnych i poprawa stanu środowiska naturalnego

Cel strategiczny II

konkurencyjna gospodarka lokalna.

Cele operacyjne:

- 2.1 rozwój obszarów wiejskich i przedsiębiorczości rolniczej
- 2.2 wzmocnienie konkurencyjności gospodarki lokalnej
- 2.3 budowa konkurencyjnej oferty rynkowej opartej na potencjale turystycznym powiatu

Cel strategiczny III

Budowa kapitału ludzkiego.

Cele operacyjne:

- 3.1 zwiększenie elastyczności lokalnego rynku pracy
- 3.2 realizacja strategii rozwiązywania problemów społecznych
- 3.3 dostosowanie systemu edukacji w szkołach powiatowych do aktualnych potrzeb
- 3.4 aktywizacja postaw obywatelskich

Cel strategiczny IV

Rozwój usług publicznych.

Cele operacyjne:

- 4.1 świadczenie wysokiej jakości usług zdrowotnych i promocja zdrowia
- 4.2 doskonalenie systemu zarządzania jednostką samorządową
- 4.3 promocja dziedzictwa kulturowego oraz rozwój kultury i sportu
- 4.4 dbanie o bezpieczeństwo publiczne

2.2.3. Strategia Rozwoju Lokalnego Kierowanego przez Społeczność (LSR) na lata 2014-2020 - Lokalna Grupa Działania Ziemi Sandomierskiej

CEL OGÓLNY 1

Rozwój gospodarczy obszaru objętego LSR

Cel szczegółowy 1.1.

Rozwój przedsiębiorczości na obszarach wiejskich

Przedsięwzięcia:

- 1.1.1 podejmowanie działalności gospodarczej
- 1.1.2 rozwój działalności gospodarczej
- 1.1.3 tworzenie lub rozwój inkubatorów przetwórstwa lokalnego produktów rolnych

Cel szczegółowy 1.2

Rozwój obszaru z wykorzystaniem produktów lub usług lokalnych

Przedsięwzięcia:

- 1.2.1 rozwój rynków zbytu produktów i usług lokalnych

CEL OGÓLNY 2

Wzrost atrakcyjności obszaru objętego LSR w oparciu o zasoby lokalne i dziedzictwo kulturowe

Cel szczegółowy 2.1

Wzmocnienie kapitału społecznego na obszarze objętym LSR

Przedsięwzięcie

2.1.1 Aktywizacja i integracja mieszkańców - łączymy pokolenia, wymieniamy doświadczenia, przeciwdziałamy wykluczeniu społecznemu

Cel szczegółowy 2.2.

Promocja walorów turystycznych i dziedzictwa kulturowego regionu

Przedsięwzięcie

2.2.1 tworzenie i rozwój form popularyzacji dziedzictwa lokalnego (projekt grantowy)

Cel szczegółowy 2.3

Zwiększenie potencjału turystycznego, rekreacyjnego i kulturowego obszaru z wykorzystaniem lokalnych zasobów

Przedsięwzięcie:

2.3.1 Tworzenie i rozwój ogólnodostępnej, niekomercyjnej infrastruktury turystycznej lub rekreacyjnej lub kulturalnej (konkurs)

Grupy defaworyzowane w LSR:

- osoby bezrobotne;
- młodzież, która po ukończeniu szkoły nie może znaleźć zatrudnienia,
- osoby niepełnosprawne,
- kobiety (w tym kobiety, które pozostają bez pracy po urodzeniu dziecka);
- osoby niepotrafiące posługiwać się komputerem;
- osoby starsze, po 50 roku życia;
- osoby bez znajomości języków obcych

Branże kluczowe dla regionu:

- rolnictwo
- przetwórstwo spożywcze
- turystyka

2.3.Programy Lokalne

2.3.1. Strategia Rozwoju Gminy Obrazów na lata 2015-2025

Cel Strategiczny 2

Umocnianie pozycji lidera w produkcji sadowniczej, rozwój przetwórstwa rolno spożywczego i innych innowacyjnych przedsięwzięć opartych na nowych technologiach przyjaznych dla środowiska

Cele operacyjne 1:

Wsparcie dla nowych technologii i trendów w sadownictwie

Cele operacyjne 2:

Rozwój przedsiębiorczości tworzącej miejsca pracy, bazującej na lokalnych zasobach i nowoczesnych technologiach przyjaznych dla środowiska

Cel Strategiczny 2

Rozwój infrastruktury technicznej i społecznej stymulującej lokalną przedsiębiorczość i zapewniającej godne warunki życia i rozwoju wszystkich grup społecznych

Cele operacyjne 1 :

Tworzenie infrastruktury technicznej zapewniającej komfort życia mieszkańców i stymulującej rozwój przedsiębiorczości

Cele operacyjne 2:

Poprawa jakości życia mieszkańców poprzez rozwój i unowocześnianie infrastruktury społecznej

Cel Strategiczny 3 - Umocnienie i rozwój potencjału społecznego przyczyniającego się do promowania walorów historyczno- przyrodniczych i kulturowych gminy, wykorzystanie aktywności społecznej na rzecz lokalnego rozwoju

Cele operacyjne 1:

Pobudzanie i wspieranie aktywności społecznej mieszkańców gminy Obrazów

Cele operacyjne 2:

Integrowanie lokalnej społeczności wokół inicjatyw upowszechniających i promujących walory historyczne, przyrodnicze i kulturowe gminy Obrazów

2.3.2. Strategia Rozwiązywania Problemów Społecznych Gminy Obrazów na lata 2016-2020

Cel strategiczny 2.

Wspieranie rodzin w wypełnianiu funkcji opiekuńczo-wychowawczych oraz zapewnienie dzieciom i młodzieży odpowiednich warunków do rozwoju

Cele operacyjne:

2. Pomoc dzieciom i młodzieży w kształceniu i wszechstronnym rozwoju.

Cel strategiczny 3.

Podniesienie poziomu bezpieczeństwa zdrowotnego i publicznego

Cele operacyjne:

1. Zaspakajanie potrzeb mieszkańców w zakresie ochrony zdrowia.

3. Przeciwdziałanie przestępczości, w tym wśród nieletnich.

2.3.3. Zmiana Studium Uwarunkowań i kierunków Zagospodarowania Przestrzennego (załącznik nr 3 do Uchwały Nr XXII/118/2016 Rady Gminy Obrazów z dnia 6 kwietnia 2016 roku)

Rozdział 10 Obszary, na których rozmieszczone będą inwestycje celu publicznego o znaczeniu lokalnym(str. 38)

Infrastruktura sportowa:

- budowa hali sportowej w Obrazowie;

Infrastruktura techniczna:

- kanalizacja gminy- budowa oczyszczalni zbiorczych i sieci kanalizacji sanitarnej;

3. Diagnoza sytuacji w gminie Obrazów

3.1. Ogólne informację o gminie

3.1.1. Położenie

Gmina Obrazów położona jest w wschodniej części województwa świętokrzyskiego. Należy do powiatu sandomierskiego, w którego skład wchodzi :

- gminy miejskie: Sandomierz
- gminy miejsko-wiejskie: Koprzywnica, Zawichost
- gminy wiejskie: Dwikozy, Klimontów, Łoniów, Obrazów, Samborzec, Wilczyce

Rysunek 1 Mapa powiatu sandomierskiego



Źródło: <https://www.osp.org.pl>

Obrazów jest średniej wielkości gminą wiejską. Zajmuje obszar 71,5 km². Należy do niej 19 sołectw: Bilcza, Chwałki, Dębiany, Głazów, Jugoszów, Kleczanów, Komorna, Lenarczyce, Malice, Obrazów, Piekary, Rożki, Sucharzów, Świątniki, Święcica, Węgrce Panieńskie, Wierzbiny, Zdanów, Żurawica.

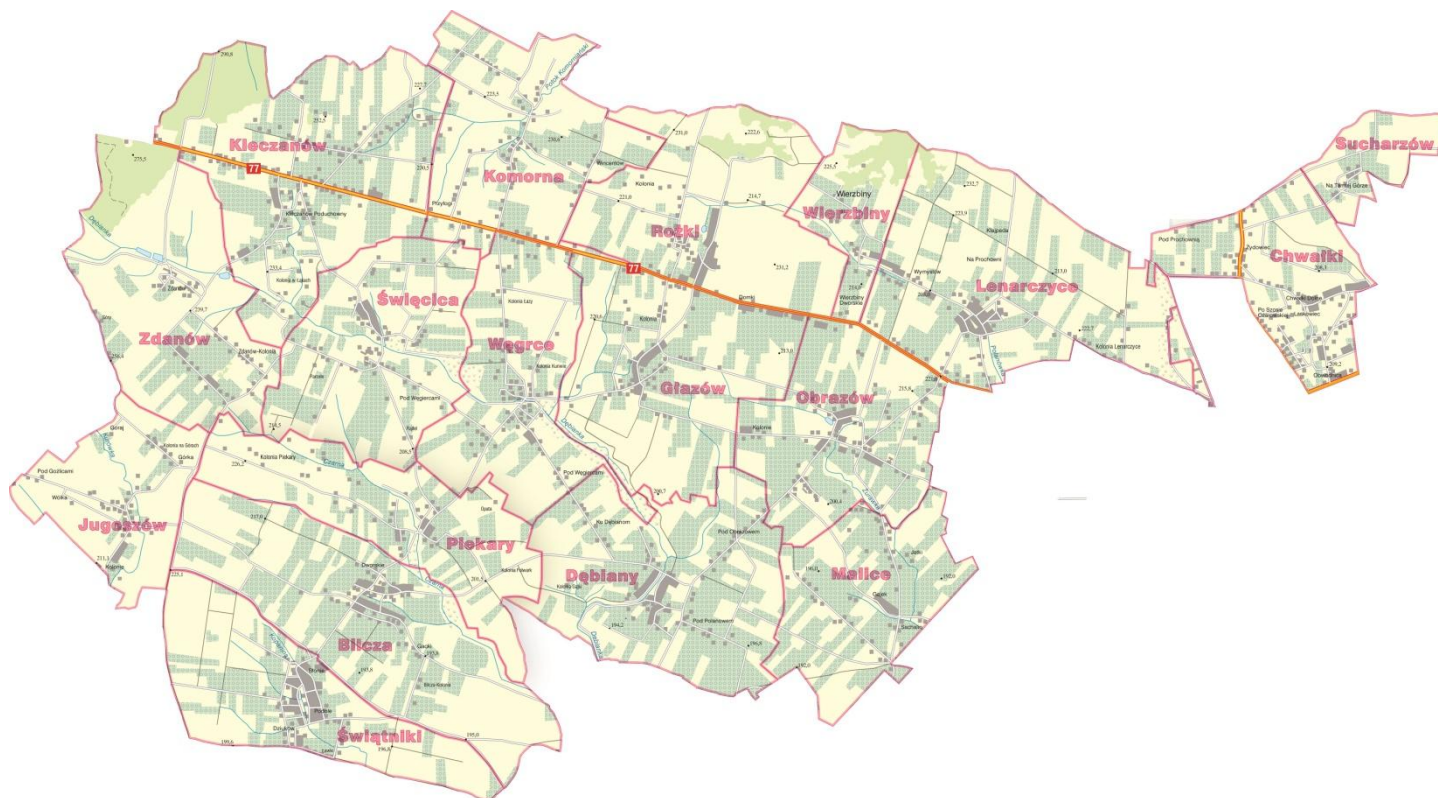
Tabela 1 Powierzchnia miejscowości gminy Obrazów

Lp.	Sołectwo	ha
1	Bilcza	526,9784
2	Chwałki	288,9739
3	Dębiany	486,9292
4	Głazów	454,334
5	Jugoszów	253,5292
6	Kleczanów	593,9032
7	Komorna	388,0431
8	Lenarczyce	560,2076
9	Malice	305,2899
10	Obrazów	363,0652
11	Piekary	356,8511
12	Rożki	435,7226
13	Sucharzów	100,8218
14	Świątniki	362,522

15	Święcica	391,9963
16	Węgrce	353,27
17	Wierzbiny	147,091
18	Zdanów	449,6917
19	Żurawica	331,5407
20	Gmina Obrazów	7150,7609

Źródło: Dane Urzędu Gminy

Mapa 1 Gmina Obrazów



Gmina Obrazów sąsiaduje: od południa z gminą Klimontów i Samborzec, od wschodu z gminą Samborzec, miastem Sandomierz i gminą Dwikozy od północy z gminą Wilczyce, od zachodu zaś z gminą Lipnik (powiat opatowski).

Gmina Obrazów charakteryzuje się niższym zaludnieniem od średniej dla kraju, województwa, czy powiatu. Na 1 km² mieszka 92 osoby.

Tabela 2 Gęstość zaludnienia na 1 km²

	2014
Polska	123
województwo	108

świętokrzyskie	
powiat sandomierski	118
gmina Obrazów	92

Źródło: <https://bdl.stat.gov.pl>, data pobrania 2016.11.10

3.1.2. Infrastruktura komunikacyjna

Gmina Obrazów jest korzystnie położona. Znajduje się w bezpośrednim sąsiedztwie miasta powiatowego. Dzieli ją od Sandomierza 10 km. Położona jest od stolicy województwa Kielc 81 km, 100 km od Rzeszowa, a od Warszawy 208 km.

Gmina posiada relatywnie dobrze rozwiniętą sieć komunikacyjną, choć nie wszędzie jej stan techniczny jest zadowalający. Składają się na nią drogi krajowe, powiatowe i gminne. Pozwalają one na sprawna komunikację pomiędzy miejscowościami w samej gminie, stolicą powiatu Sandomierzem oraz resztą kraju.

Układ komunikacyjny gminy oparty jest na dwóch drogach krajowych. Długość odcinków przebiegających przez jej teren wynosi w sumie 12,23 km. Są to:

- Droga krajowa nr 77 relacji Lipnik – Sandomierz - Stalowa Wola – Leżajsk – Tryńcza – Jarosław – Radymno – Przemyśl. Klasa techniczna GP. Przebiega ona przez całą gminę z zachodu na wschód. Pełni ona rolę korytarza transportowego o znaczeniu międzyregionalnym.
- Droga krajowa nr 79 relacji Warszawa – Koziernice – Sandomierz - Kraków - Katowice - Bytom. Jest to droga o klasie technicznej G. Przebiega ona przez wschodni skraj gminy Obrazów.

Przez teren gminy przebiega również 13 dróg powiatowych o łącznej długości 39,5 km oraz 178,83 km dróg gminnych, z czego 47,99 km o nawierzchni utwardzonej i 96,48 km o nawierzchni ulepszonej. Drogi te wykorzystywane są przez mieszkańców głównie w komunikacji lokalnej oraz międzygminnej.

Przez teren gminy Obrazów nie przebiega żadna linia kolejowa. Transport publiczny zapewniają połączenia autobusowe zapewniające połączenia z Sandomierzem. Ich liczba jest duża, jednakże kursują one jedynie w dni powszednie lub w dni nauki szkolnej. Są to następujące linie¹:

- Sandomierz – Obrazów – Dębiany – Świątniki – Jugoszów – Dziewków (20 kursów w dwie strony w dni powszednie)
- Sandomierz – Obrazów – Węgrce – Zdanów – Sandomierz (18 kursów w dwie strony w dni powszednie)
- Sandomierz – Obrazów – Dębiany –Faliszowice – Chobrzany – Strączków (13 kursów w dwie strony w dni powszednie)
- Sandomierz –Świątniki – Chobrzany – Janowice (16 kursów w dwie strony w dni powszednie)

3.1.3. Uwarunkowania przyrodnicze

Gmina Obrazów geograficznie usytuowana jest na rozległym płaskowyżu w obrębie Wyżyny Sandomierskiej stanowiącej przedłużenie Gór Świętokrzyskich. Posiada typowy krajobraz lessowy z

¹ <http://bip.powiat.sandomierz.pl/upload/rozklady.pdf> data sprawdzenia: 2016.11.20

licznymi jarami, rozdołami, wąwozami i innymi utworami geologicznymi charakterystycznymi dla regionów erozyjnych.

Na obszarze gminy przeważają użytki rolne. Lasy obejmują jedynie 2,5% jej terenów. Stwarza to bardzo dobre warunki do rozwoju rolnictwa. Klimat jest łagodny, stosunkowo ciepły. Okres wegetacji trwa długo, ponieważ 200-220 dni. Liczba dni bez przymrozków waha się w przedziale 160-175. Średnie roczne temperatury wynoszą +8,2°C, temperatury najcieplejszego miesiąca +20,1°C, najchłodniejszego miesiąca -2,7°C. Średnia suma rocznych opadów sytuuje się w granicach 450-500 mm. Dodatkowo urozmaicona rzeźba terenu wpływa na kształtowanie się lokalnego klimatu m.in. w dolinach lessowych i ich stokach. Często występującym zjawiskiem jest inwersja termiczna, przejawiająca się na znacznym obniżeniu temperatur w dolinach i wąwozach oraz zróżnicowaniu termiczno - wilgotnościowym zboczy południowych. Są one ciepłe i suche, natomiast zbocza północne są chłodne i wilgotne.

Jakość gleb w gminie jest bardzo dobra, 94% powierzchni gminy to I-III klasa bonitacyjna. Dominują gleby lessowe. Stwarza to bardzo dobre warunki do rozwoju sadownictwa i uprawy warzyw. W strukturze upraw dominują sady (71% powierzchni gminy).

Tabela 3 Klasyfikacja bonitacyjna gleb

Klasyfikacja bonitacyjna	Powierzchnia w ha	Udział procentowy
Klasa I	1774	24,79
Klasa II	2879	40,23
Klasa III a	1628	22,75
Klasa III b	148	2,07
Klasa IV a	225	3,14
Klasa IV b	48	0,67
Klasa V	33	0,46
Klasa VI	94	1,31
Inne (drogi, woda, tereny zabudowane, nieużytki)	327	4,57
Razem	7156	100

Źródło: Dane Urzędu Gminy

Problemem jest natomiast dostęp do wody. Obszarów należy do gmin o najniższej zasobności pokładów wodonośnych. Na jej terenie nie występują większe zbiorniki wodne. Istnieją jedynie niewielkie zbiorniki (otoczone podmokłymi terenami) na dnach lessowych wąwozów i dolin w pobliżu lub na istniejących już ciekach. **Znajdują się one min. w okolicy Rożek, Chwałek, Żurawicy, sołectw Obrazów i Zdanów.** Przez teren gminy przebiegają jedynie niewielkie cieki wodne, które mają charakter strumieni o szerokości 2-5m rozprowadzających małe ilości wody. Są to:

- Żurawka przepływająca przez wsie Malice i Obrazów,
- Dębianka przepływająca przez wsie Dębiany, Głazów, Węgrce Panieńskie, Święcica, Zdanów. Jej niewielkie odnogi przechodzą przez teren wsi Obrazów i Wierzbiny,
- Polanówka płynąca przez Żurawicę, Lenarczyce, Wierzbiny, Rożki,
- Potok Komorniański przepływający przez wsie Komorna, Kleczanów,

- Czarna płynąca przez Bilczę, Piekary, wieś Świącicę i Zdanów,
- Kurówka biegnąca przez Jugoszów,
- Kopanina przepływająca przez Świątniki.

3.1.4. Ochrona środowiska

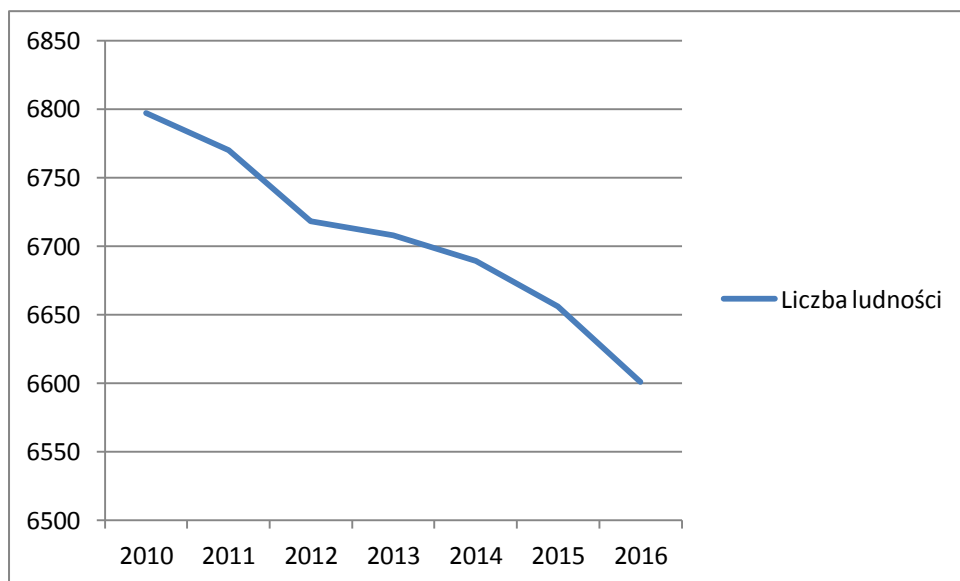
Stan środowiska naturalnego w gminie jest dobry. Nie zostały przekroczone standardy środowiskowe. Na terenie gminy nie znajdują się również odpady stwarzające zagrożenie dla życia, zdrowia, ludzi, bądź stanu środowiska.

3.2. Strefa społeczna

3.2.1. Struktura demograficzna

Gmina Obrazów charakteryzuje się znacznym spadkiem ludności. W 2016 roku na stałe zameldowanych mieszkańców było 6 601. Ich liczba w ciągu 7 lat spadła o 196 osób, co stanowi 2,88% całej populacji. Średni roczny wskaźnik ubytku ludności stosunku do liczby ludności gminy w latach 2010-2016 wynosił -0,42%.

Wykres 1 Zmiana liczby ludności w latach 2010-2016 (osoby zameldowane na stałe)



Źródło: Urząd Gminy

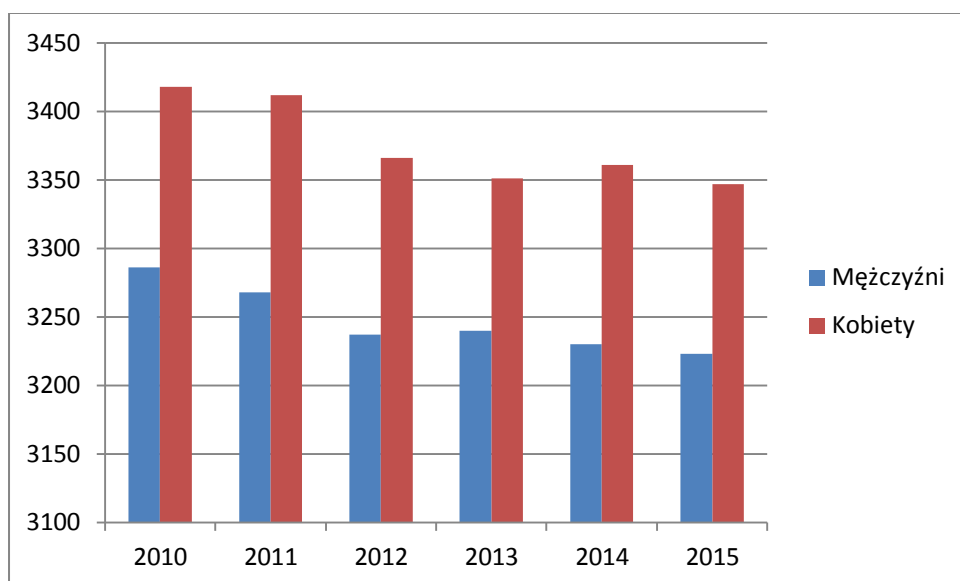
Tabela 4 Wskaźnik depopulacji w gminie Obrazów

	2010	2011	2012	2013	2014	2015	2016	Średnia
Gmina Obrazów	0,00%	-0,40%	-0,77%	-0,15%	-0,28%	-0,50%	-0,83%	-0,42%

Źródło: Wyliczenia własne na podstawie danych Urzędu Gminy

W strukturze ludności wg płci nieznacznie więcej jest kobiet. W 2015 roku stanowiły one 51% wszystkich mieszkańców gminy.

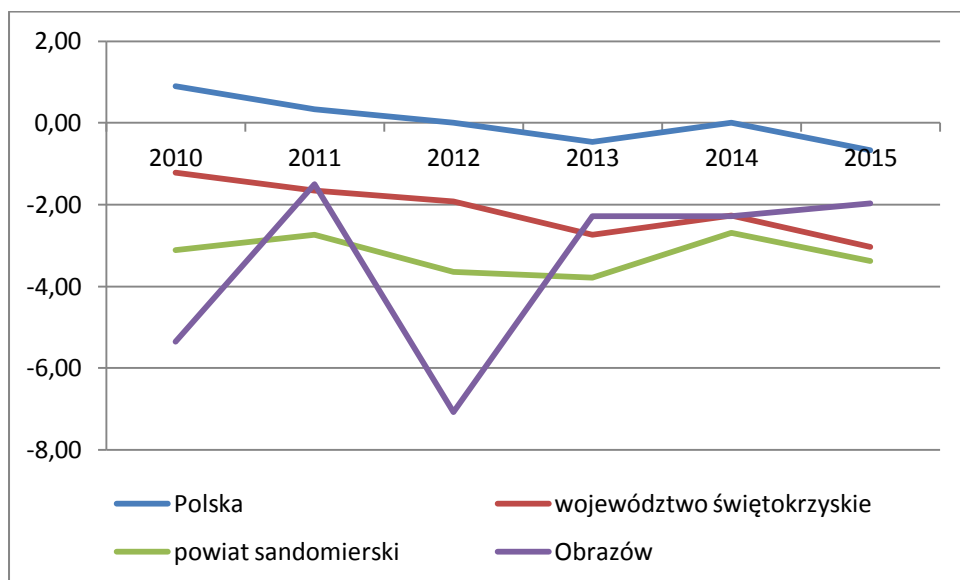
Wykres 2 Liczba ludności wg płci.



Źródło: <https://bdl.stat.gov.pl>, data pobrania 2016.11.10

Przyrost naturalny w gminie Obrazów jest ujemny. Średnia dla lat 2010-2014 wynosi -3,41. Dodatkowo jest on wyższy od średniej dla kraju i województwa. Świadczy to o tym, że rodzi się mniej dzieci w stosunku do liczby zgonów. Jest to główna przyczyna depopulacji gminy Obrazów. Kolejną są również migracje. Jednak jest to czynnik dodatkowy. W latach 2010-2014 w sumie o 33 osoby więcej osób się wymeldowało, niż zameldowało.

Wykres 3 Przyrost naturalny na 1000 mieszkańców



Źródło: <https://bdl.stat.gov.pl>, data pobrania 2016.11.10

Tabela 5 Migracje w gminie Obrazów

	2010	2011	2012	2013	2014
zameldowania ogółem	72	41	58	60	68
wymeldowania ogółem	76	55	62	63	76

Różnica	-4	-14	-4	-3	-8
---------	----	-----	----	----	----

Źródło: <https://bdl.stat.gov.pl>, data pobrania 2016.11.10

W strukturze ekonomicznej ludności gminy Obrazów dominują osoby w wieku produkcyjnym. W 2015 roku było to 61 % wszystkich mieszkańców. W tej grupie o ponad 5 p. p. więcej jest mężczyzn. W 2015 roku osoby w wieku przedprodukcyjnym stanowiły 16,83%, poprodukcyjnym 22,16%. Analizując zmiany w poszczególnych grupach w latach 2010-2015 widoczny jest relatywnie duży spadek liczby osób w wieku przedprodukcyjnym, o 2,29 p. p. Liczba osób w wieku produkcyjnym pozostawała na podobnym poziomie. Natomiast w tym okresie zanotowano wzrost osób w wieku poprodukcyjnym o 2,07 p. p.. Dane te świadczą o stopniowym starzeniu się społeczeństwa gminy Obrazów. Fakt ten potwierdzają również wskaźniki obciążenia demograficznego. W latach 2010-2015 liczba osób w wieku poprodukcyjnym wzrosła o 26,5 na 100 osób w wieku przedprodukcyjnym oraz 3,2 na 100 w wieku produkcyjnym.

Tabela 6 Ludność gminy Obrazów wg ekonomicznych grup wieku i płci w latach 2010-2015

	2010		2011		2012		2013		2014		2015	
Ogółem, w tym	6704	100%	6680	100%	6603	100%	6591	100%	6591	100%	6570	100%
kobiety	3418	51,0%	3412	51,1%	3366	51,0%	3351	50,8%	3361	51,0%	3347	50,9%
mężczyźni	3286	49,0%	3268	48,9%	3237	49,0%	3240	49,2%	3230	49,0%	3223	49,1%
w wieku przedprodukcyjnym	1282	100%	1258	100%	1199	100%	1154	100%	1124	100%	1106	100%
kobiety	646	50,4%	630	50,1%	603	50,3%	555	48,1%	538	47,9%	524	47,4%
mężczyźni	636	49,6%	628	49,9%	596	49,7%	599	51,9%	586	52,1%	582	52,6%
w wieku produkcyjnym	4075	100%	4047	100%	4015	100%	4039	100%	4050	100%	4008	100%
kobiety	1874	46,0%	1866	46,1%	1830	45,6%	1858	46,0%	1864	46,0%	1840	45,9%
mężczyźni	2201	54,0%	2181	53,9%	2185	54,4%	2181	54,0%	2186	54,0%	2168	54,1%
w wieku poprodukcyjnym	1347	100%	1375	100%	1389	100%	1398	100%	1417	100%	1456	100%
kobiety	898	66,7%	916	66,6%	933	67,2%	938	67,1%	959	67,7%	983	67,5%
mężczyźni	449	33,3%	459	33,4%	456	32,8%	460	32,9%	458	32,3%	473	32,5%

Źródło: <https://bdl.stat.gov.pl>, data pobrania 2016.11.10

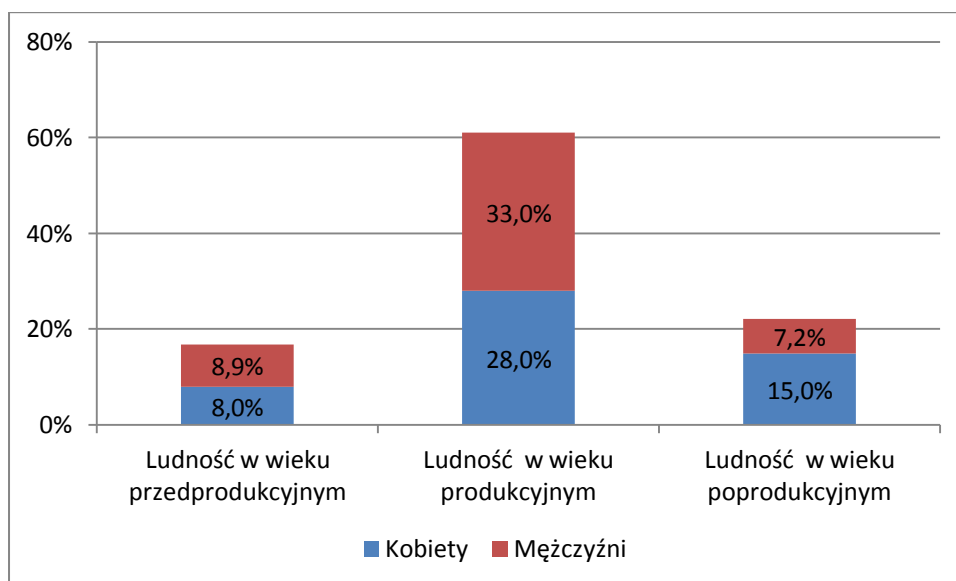
Tabela 7 Struktura społeczeństwa gminy wg wieku ekonomicznych grup oraz wskaźniki obciążenia demograficznego

	2010	2011	2012	2013	2014	2015
--	------	------	------	------	------	------

Ludność w wieku przedprodukcyjnym	19,12%	18,83%	18,16%	17,51%	17,05%	16,83%
Ludność w wieku produkcyjnym	60,78%	60,58%	60,81%	61,28%	61,45%	61,00%
Ludność w wieku poprodukcyjnym	20,09%	20,58%	21,04%	21,21%	21,50%	22,16%
Wskaźnik obciążenia demograficznego						
Ludność w wieku nieprodukcyjnym na 100 osób w wieku produkcyjnym	64,5	65,1	64,5	63,2	62,7	63,9
Ludność w wieku poprodukcyjnym na 100 osób w wieku przedprodukcyjnym	105,1	109,3	115,8	121,1	126,1	131,6
Ludność w wieku poprodukcyjnym na 100 osób w wieku produkcyjnym	33,1	34	34,6	34,6	35	36,3

Źródło: <https://bdl.stat.gov.pl>, data pobrania 2016.11.10 oraz obliczenia własne

Wykres 4 Struktura ludności gminy wg ekonomicznych grup wieku (2015 r.)

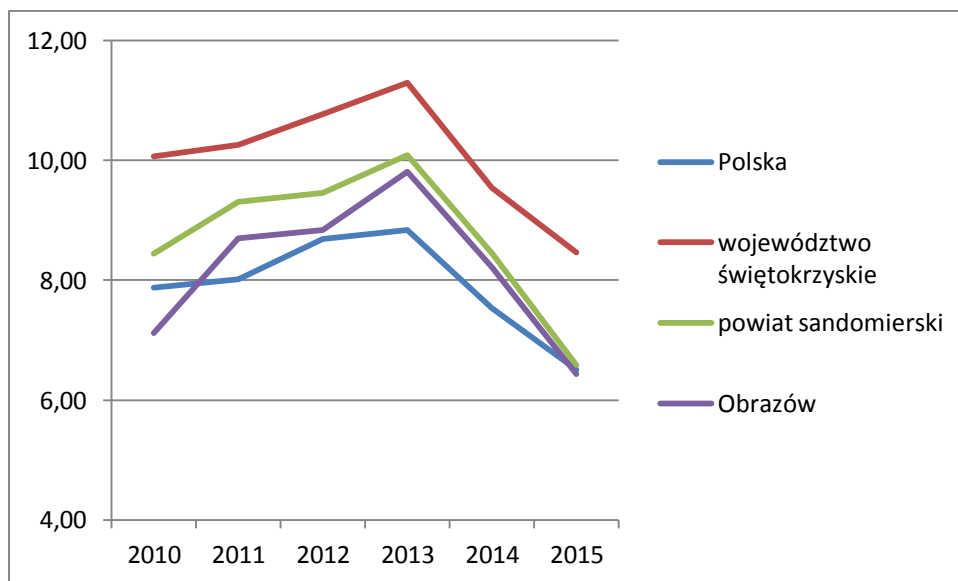


Źródło: Na podstawie <https://bdl.stat.gov.pl>, data pobrania 2016.11.10

3.2.2. Poziom i struktura bezrobocia

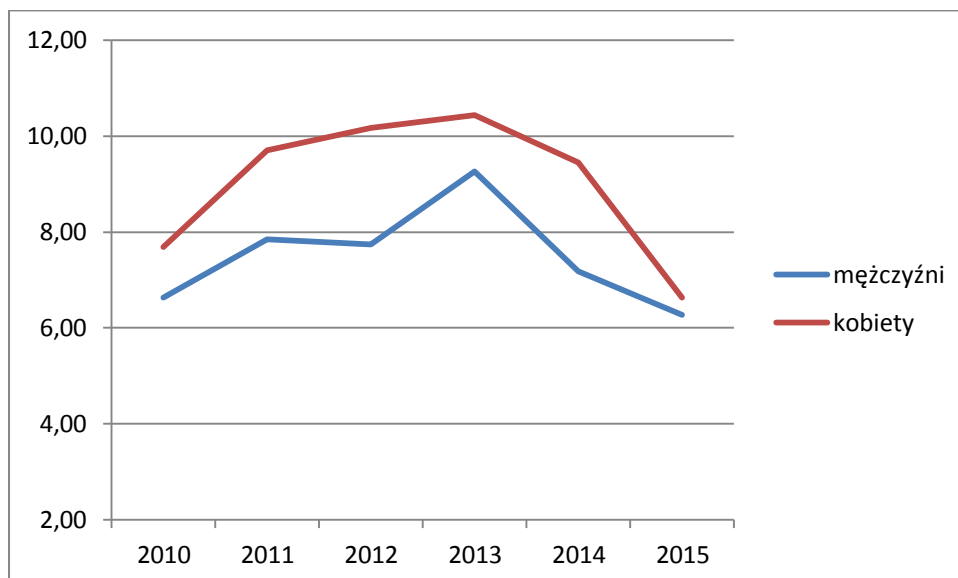
W gminie Obrazów w 2015 roku było 6,44% zarejestrowanych bezrobotnych w ogólnej liczbie ludności w wieku produkcyjnym. Jest to wskaźnik bardzo dobry. W niewielkim stopniu niższy, niż wartość dla powiatu sandomierskiego i kraju. Jednocześnie o 2,03 p. p. wyższy niż średnia dla województwa. Wśród liczby osób bezrobotnych więcej jest kobiet. Różnica ta jest jednak niewielka. W 2015 wynosiła 0,35 p. p..

Wykres 5 Udział zarejestrowanych bezrobotnych w liczbie ludności w wieku produkcyjnym (%)



Źródło: <https://bdl.stat.gov.pl>, data pobrania 2016.11.10

Wykres 6 Udział zarejestrowanych bezrobotnych w liczbie ludności w wieku produkcyjnym wg płci (%)



Źródło: <https://bdl.stat.gov.pl>, data pobrania 2016.11.10

W strukturze bezrobocia w gminie Obrazów jest relatywnie duży odsetek osób bez doświadczenia zawodowego oraz długotrwale bezrobotnych. W 2015 stanowili oni odpowiednio 59,7% i 56,5% wszystkich osób zarejestrowanych w urzędzie pracy. Młode osoby do 25 roku życia stanowiły niemal 30% wszystkich bezrobotnych, a mieszkańcy gminy powyżej 50 roku życia prawie 15%.

Tabela 8 Liczba osób bezrobotnych w różnych kategoriach (stan na 2015 r.)

	Ogółem	długotrwale	do 25 r. ż.	powyżej 50 r. ż.	bez doświadczenia zawodowego	bez kwalifikacji zawodowych
gmina Obrazów	253	143	75	37	151	73

Źródło: Powiatowy Urząd Pracy w Sandomierzu

3.2.3. Problemy społeczne

Udział osób korzystających z pomocy społecznej w gminie Obrazów w 2014 roku wyniósł 15,2%. Jest on wysoki na tle kraju i województwa. Odpowiednio wyższy o 7,5 p. p. i 5 p. p. W mniejszym stopniu wobec średniej dla powiatu, ponieważ o 2 p. p.. Jednocześnie na przestrzeni lat 2010-2014 sukcesywnie wzrastał. W tym okresie wskaźnik ten zwiększył się o 1,9 p. p. Jest to jednoznacznie negatywne zjawisko. Szczególnie, że w tym samym okresie udział osób korzystających z pomocy społecznej w całym powiecie sandomierskim znacznie spadł tj. o 6,9 p. p.

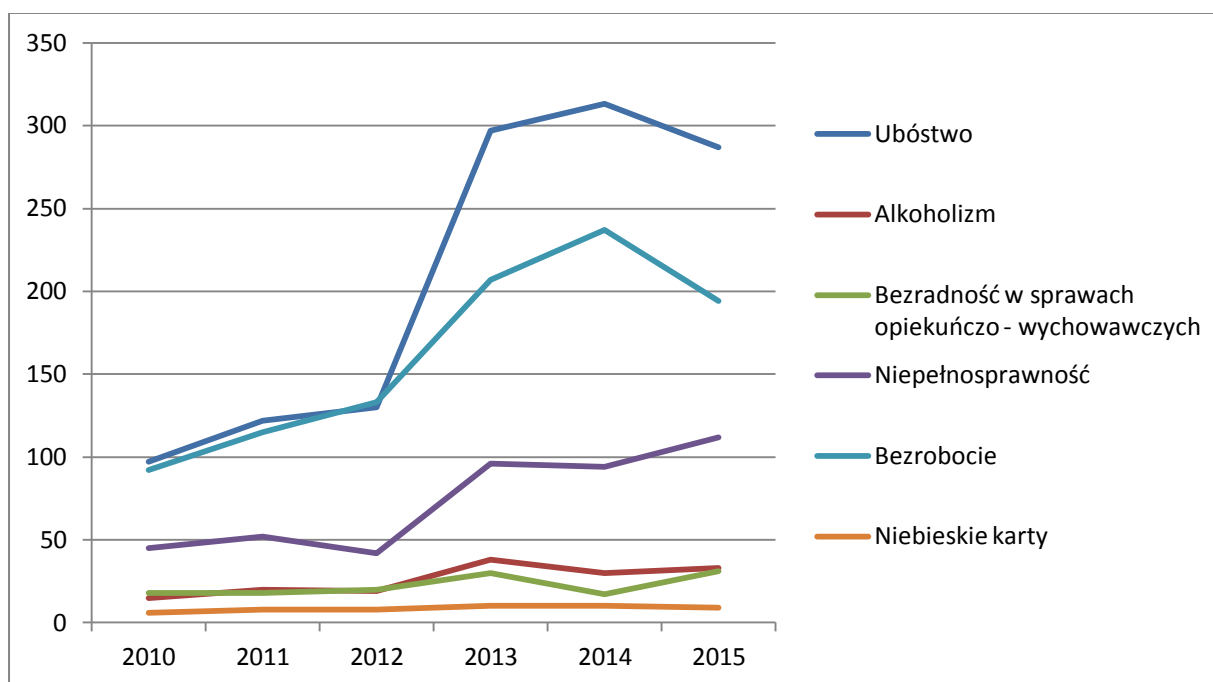
Tabela 9 Udział osób korzystających z pomocy społecznej

	2010	2011	2012	2013	2014
Polska	8,7	8,1	8,1	8,3	7,7
województwo świętokrzyskie	11,7	10,6	10,8	11,1	10,2
powiat sandomierski	20,1	14,1	14,1	14,7	13,2
Obrazów	13,3	14,2	14,3	14,6	15,2

Źródło: <https://bdl.stat.gov.pl>, data pobrania 2016.11.10

Najdotkliwszym problemem społecznym w gminie Obrazów jest ubóstwo. W 2015 roku z tego powodu objętych pomocą ośrodka pomocy społecznej było 287 osób. Jednocześnie w latach 2010-2015 zaobserwowano znaczny wzrost mieszkańców gminy korzystających z tego tytułu ze wsparcia pomocy społecznej. W tym okresie zwiększyła się ona o 190 osób. Największą wartość wskaźnik ten osiągnął w 2014, kiedy z tego tytułu korzystało ze wsparcia 314 mieszkańców gminy. Drugim najczęściej pojawiającym się powodem wsparcia ze strony pomocy społecznej było bezrobocie. W 2015 roku skorzystało z niego 194 osób, a największą wartość ten wskaźnik osiągnął w 2014 roku i wynosił 237 osób. Generalnie w okresie 2010-2015 wszystkie problemy społeczne charakteryzowały się wzrostem.

Wykres 7 Liczba osób/rodzin objętych pomocą ośrodka pomocy społecznej

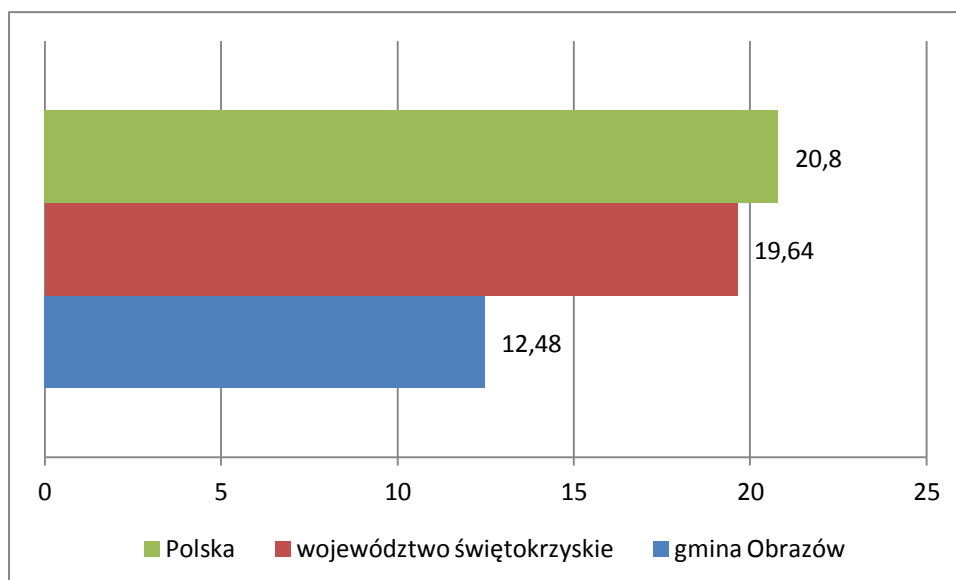


Źródło: Urząd Gminy

3.2.4. Przestępczość.

W gminie Obrazów poziom przestępczości jest niższy, niż średnia dla województwa i kraju. Wynosił on 12,48 przestępstw/wykroczeń na 1000 mieszkańców² w porównaniu do odpowiednio 19,64 i 20,8.

Wykres 8 Przestępczość w przeliczeniu na 1000 mieszkańców



Źródło: <https://bdl.stat.gov.pl>, data pobrania 2016.11.10

² http://www.polskawliczbach.pl/gmina_Obrazow#poziom-przest%C4%99pczo%C5%9Bci GUS udostępniła statystyki dot. przestępczości jedynie dla powiatów. Dlatego prezentowane dane są wartościami szacunkowymi bazującymi na ilości mieszkańców powiatu oraz mieszkańców gminy Miastków Kościelny.

W 2015 r. zostało popełnionych 46 przestępstw oraz 20 wykroczeń zakończonych skierowaniem wniosku do sądu. Wg analizy stanu bezpieczeństwa przeprowadzonej przez Komendę Powiatową Policji w Sandomierzu³ największe zagrożenie występuje w miejscowości Obrazów, Chwałki oraz Kleczanów. W miejscowości Obrazów występuje znaczna ilość wydarzeń o charakterze kryminalnym ze względu na duże zagęszczenie firm, podmiotów gospodarczych, placówek handlowych. Nawiczej naruszeń prawa to wykroczenia porządkowe tj. zakłócenia ładu i porządku w związku z coroczną imprezą Europejskiego Święta Jabłka oraz spożywanie alkoholu w miejscach do tego niedozwolonych. W miejscowości Chwałki nawiczej wykroczeń związanych jest z kradzieżami w sklepie, a w Kleczanowie dotyczących zakresu ruchu drogowego z uwagi na przebiegającą tam drogę krajową.

Tabela 10 Liczba przestępstw i wykroczeń zakończonych skierowaniem do sądu w 2015 r.

	Ilość przestępstw	Ilość wykroczeń zakończonych skierowaniem do sądu	Suma
Bilcza	1	0	1
Chwałki	9	8	17
Dębiany	1	0	1
Głazów	2	0	2
Jugoszków	0	0	0
Kleczanów	8	0	8
Komorna	2	2	4
Lenarczyce	3	1	4
Malice	0	0	0
Obrazów	6	7	13
Piekary	1	0	1
Rożki	0	0	0
Sucharów	0	0	0
Świątniki	3	1	4
Święcica	1	0	1
Węgrce	0	0	0
Wierzbiny	0	0	0
Zdanów	1	1	2
Żurawica	8	0	8
gmina Obrazów	46	20	66

Źródło: Komenda Powiatowa Policji w Sandomierzu

3.2.5. Aktywność społeczna

Organizacje pozarządowe

Organizacje pozarządowe w gminie Obrazów są aktywne i prężnie działają. Jest ich bardzo dużo w przeliczeniu na liczbę mieszkańców. W 2015 roku na 10 tys. mieszkańców liczba organizacji w gminie była większa o 19,7 dla kraju, 22,1 dla województwa i 16,1 dla powiatu. Widoczny jest również dynamiczny rozwój III sektora w latach 2010-2015. W tym okresie liczba organizacji pozarządowych wzrosła ponad półtorakrotnie. Świadczy to o dużej aktywności społecznej mieszkańców gminy.

³ Pismo z dn. 02.01.2017 o sygnaturze WO-MW-0151/4-293/2016

Tabela 11 Fundacje, stowarzyszenia i organizacje społeczne na 10 tys. mieszkańców

	2010	2011	2012	2013	2014	2015
Polska	27,1	28,4	30,0	31,5	33,1	35,1
województwo świętokrzyskie	25,1	26,1	27,7	29,0	30,4	32,7
powiat sandomierski	28,0	30,5	32,4	34,1	35,7	38,7
Obrazów	20,9	32,9	39,4	41,0	47,0	54,8

Źródło: <https://bdl.stat.gov.pl>, data pobrania 2016.11.10

W gminie zarejestrowane są 32 organizacje pozarządowych, z czego 20 to stowarzyszenia, 2 kluby sportowe oraz 10 ochotniczych straży pożarnych. Dodatkowo działają 3 grupy nieformalne.

Urząd Gminy wspiera organizacje pozarządowe w różnorodny sposób. W 2015 roku ogłoszono dwa otwarte konkursy ofert na realizację zadań publicznych w trybie ustawy z 24 kwietnia 2003 r. o działalności publicznej i wolontariacie. Konkursy wskazywały dwa priorytety, które obejmowały działania na rzecz osób niepełnosprawnych oraz zadania z zakresu kultury fizycznej i sportu. **Ogólna kwota wydatkowana w ramach dotacji przekazanych przez gminę Obrazów na wspieranie zadań publicznych zleconych organizacjom pozarządowym wyniosła 409 853,22 zł.** Składały się na nią środki własne gminy Obrazów w wysokości 59 789, 22 zł oraz dotacja od Wojewody Świętokrzyskiego w wysokości 350 064,00 zł. Środki w ramach konkursów otrzymały 3 organizacje. W tym 1 na działania na rzecz osób z niepełnosprawności (350 064,00 zł) oraz 2 na działania na rzecz sportu i kultury fizycznej (łącznie 59 789, 22 zł).

Organizacje pozarządowe otrzymują również wsparcie niefinansowe w postaci:

- udostępnienia nieruchomości, pomieszczeń lub ich części (z tej formy wsparcia skorzystało w sumie 12 organizacji),
- konsultacje dot. przygotowania wniosku konkursowego,
- pomoc i współdziałanie w pozyskiwaniu środków finansowych z innych źródeł, w szczególności z funduszy strukturalnych Unii Europejskiej,
- doradztwo, konsultowanie, pomoc w opracowaniu projektów dokumentów w dziedzinach związanych z działalnością statutową organizacji,
- promowanie przez Samorząd Gminy Obrazów działalności organizacji pozarządowych,
- wspólny udział w uroczystościach plenerowych i okolicznościowych.

Dzięki wzajemnej współpracy stowarzyszenia z terenu gminy Obrazów reprezentowały ją m.in. w:

- Organizowanym przez Muzeum Okręgowe w Sandomierzu „Śniadaniu Wielkanocnym” Stowarzyszenie Piekary Razem.
- Organizowanym przez Urząd Gminy Samborzec „Święcie kwitnącej Jabłoni” – Stowarzyszenie Nowe Pokolenie z Święcicy.
- Wojewódzki Dożynki w Sandomierzu reprezentowało Stowarzyszenie Pokolenia Z Chwałek.
- Organizowanym przez Muzeum Okręgowe w Sandomierzu konkursie o „Srebrną chochlę” reprezentowały gminę druhny OSP w Kleczanowie .
- Wydarzenia lokalne gminy Obrazów takie jak Gminny Dzień Dziecka, Majówka w Kleczanowie dożynki, oraz wiele innych lokalnych imprez i wydarzeń, które wsparły swoją pomocą stowarzyszenia z gminy Obrazów.
- Stowarzyszenia z terenu gminy biorą czynny udział i wspierają gminę w organizacji imprezy o randze ponad gminnej Europejskie Święto Jabłka.

Tabela 12 Wykaz organizacji pozarządowych w gminie Obrazów

Lp.	Nazwa podmiotu	Miejscowość
1	Stowarzyszenie „ Przyjaciół szkoły w Bilczy”	Bilcza
2	Stowarzyszenie Kobiet Ambitnych	Bilcza
3	Stowarzyszenie Chwałki Razem	Chwałki
4	Stowarzyszenie Pokolenia	Chwałki
5	Stowarzyszenie Na rzecz wsparcia i rozwoju sołectwa Dębiany	Dębiany
6	Stowarzyszenie Nasz Region	Głazów
7	Stowarzyszenie „ Z Tradycją w Przyszłość”	Głazów
8	Stowarzyszenie Nasz Jugoszów	Jugoszów
9	Stowarzyszenie Rozwój i Intergracja	Kleczanów
10	Towarzystwo Przyjaciół Wsi Kleczanów	Kleczanów
11	Sandomierskie Stowarzyszenie Pomocy Osobom z Upośledzeniem Umysłowym	Kleczanów
12	Stowarzyszenie „Wspólnie dla Kleczanowa”	Kleczanów
13	Stowarzyszenie Kobiet Kreatywnych	Komorna
14	Stowarzyszenie Akademia Kobiet Twórczych	Obrazów

15	Stowarzyszenie „ Razem dla Obrazowa”	Obrazów
16	Stowarzyszenie „ Piekary Razem”	Piekary
17	Stowarzyszenie Nowe Pokolenie z siedzibą w Świącicy	Świącica
18	Stowarzyszenie Koło Kobiet Aktywnych	Węgrce
19	Stowarzyszenie „Zawsze Razem” w Zdanowie	Zdanów
20	Stowarzyszenie na rzecz praworządności i ochrony środowiska w Gminie Obrazów	Żurawica

Źródło: Dane Urzędu Gminy

Tabela 13 Wykaz Ochotniczych Straży Pożarnych w gminie Obrazów

Lp.	Nazwa podmiotu	Miejscowość
1	Ochotnicza Straż Pożarna Dębiany	Dębiany
2	Ochotnicza Straż Pożarna Głazów	Głazów
3	Ochotnicza Straż Pożarna Kleczanów	Kleczanów
4	Ochotnicza Straż Pożarna Komorna	Komorna
5	Ochotnicza Straż Pożarna Lenarczyce	Lenarczyce
6	Ochotnicza Straż Pożarna Obrazów	Obrazów
7	Ochotnicza Straż Pożarna Świątniki	Świątniki
8	Ochotnicza Straż Pożarna Rożki	Rożki
9	Ochotnicza Straż Pożarna Węgrce	Węgrce
10	Ochotnicza Straż Pożarna Bilcza	Bilcza

Źródło: Dane Urzędu Gminy

Tabela 14 Wykaz Klubów Sportowych w gminie Obrazów

Lp.	Nazwa podmiotu	Miejscowość
1	Gminny Klub Sportowy Obrazów	Obrazów
2	Uczniowski Klub Sportowy Olimpia Kleczanów	Kleczanów

Źródło: Dane Urzędu Gminy

Tabela 15 Wykaz grup nieformalnych w gminie Obrazów

Lp.	Nazwa podmiotu	Miejscowość
-----	----------------	-------------

1	Koło Sympatyków Wędkarstwa	Obrazów
2	Klub Seniora w Kleczanowie	Kleczanów
3	Koło Gospodyń Wiejskich	Kleczanów

Źródło: Dane Urzędu Gminy

Aktywność obywatelska

Aktywność obywatelska mieszkańców gminy jest relatywnie niska. Dotyczy to wszystkich rodzajów wyborów, z wyłączeniem samorządowych. Szczególnie dużą różnicą w stosunku do kraju, województwa widoczna jest w wyborach prezydenckich oraz do Sejmu. W wyborach prezydenckich frekwencja była niższa od średniej dla kraju o 8,82 p. p. i województwa o 5,73 p. p.. Natomiast w wyborach do sejmu odpowiednio 12,12 p. p. i 8,02 p. p.. Większa aktywność obywatelska mieszkańców gminy Obrazów widoczna jest w wyborach samorządowych. Frekwencja w 2014 r. w stosunku do wyborów do Sejmu i Senatu w 2015 r. była wyższa o 16,13 p. p.. Wpływ na to ma niewątpliwie fakt, że wybierane są w wyborach samorządowych władze lokalne mające bezpośredni wpływ na gminę i jej mieszkańców. Kandydaci z reguły są również większym stopniu znani wyborcom.

Tabela 16 Frekwencja wyborcza

	Wybory prezydenckie	Wybory do Sejmu i Senatu	Wybory do Parlamentu Europejskiego	Wybory Samorządowe
	2015	2015	2014	2014
Polska	55,34%	50,92%	23,83%	47,21%
województwo świętokrzyskie	52,25%	46,82%	21,04%	53,25%
powiat sandomierski	49,14%	42,38%	18,78%	54,85%
gmina Obrazów	46,52%	38,80%	14,54%	54,93%

Źródło: <http://pkw.gov.pl/> data pobrania 2016.11.10

3.3. Strefa przestrzenna i infrastrukturalna

3.3.1. Infrastruktura techniczna i budownictwo

Infrastruktura wodociągowa w gminie Obrazów jest bardzo dobrze rozwinięta. Łączna długość sieci wynosi 158,2 km (stan na 2014 r.) i dociera do 96,9% ludności. Jest to wysoki wskaźnik w porównaniu do powiatu, województwa i kraju. Odpowiednio o 13,1 p. p., 9,9 p. p. i 12,6 p.p.

Tabela 17 Sieć wodociągowa (km)

	2010	2011	2012	2013	2014
Obrazów	145,9	155,9	155,9	155,9	158,2

Źródło: <http://pkw.gov.pl/> data pobrania 2016.11.10

Tabela 18 Procentowy udział ludności korzystającej z sieci wodociągowej (%)

	2014
Polska	84,3
województwo świętokrzyskie	87
powiat sandomierski	83,8
Obrazów	96,9

Źródło: <http://pkw.gov.pl/> data pobrania 2016.11.10

W przeciwieństwie do sieci wodociągowej infrastruktura kanalizacyjna jest słabo rozwinięta. Jej długość wynosi jedynie 15,2 km. Dociera ona tylko do 12,7% mieszkańców. Wskaźnik ten zasadniczo się różni od średniej dla województwa i kraju, odpowiednio o 18,8 p. p. i 24,6 p. p.. Gmina na tle powiatu wypada już korzystnie, ponieważ o 3,1 p. p. więcej mieszkańców korzysta z sieci kanalizacyjnej. Mimo tego należy uznać, że jest to zjawisko negatywne w gminie Obrazów.

Tabela 19 Sieć kanalizacji

	2010	2011	2012	2013	2014	2015
Obrazów	12,7	12,9	12,7	12,7	13,1	15,2

Źródło: <http://pkw.gov.pl/> data pobrania 2016.11.10

Tabela 20 Procentowy udział ludności korzystającej z sieci kanalizacji

	2010	2011	2012	2013	2014
Polska	24,8	27,8	29,4	30,9	37,3
województwo świętokrzyskie	17,4	22	24,5	26,1	31,5
powiat sandomierski	7,6	7,8	9,1	9,2	9,6
Obrazów	11,4	11,4	11,5	11,7	12,7

Źródło: <http://pkw.gov.pl/> data pobrania 2016.11.10

Dużą część mieszkańców ma dostęp do sieci gazowej. Jest to niemal 60% ludności gminy. Jest to wartość bardzo korzystna na tle powiatu, kraju, a w szczególności województwa. Jest ona większa odpowiednio wyższa o 25,5 p. p., 37 p. p. i 48,8 p. p.

Tabela 21 Procentowy udział ludności korzystającej z sieci gazowej

	2010	2011	2012	2013	2014
Polska	20,8	21,2	21,7	22	22,4
województwo świętokrzyskie	9,7	10	10,2	10,4	10,6
powiat sandomierski	32,6	33,5	33,3	33,6	33,9
Obrazów	56,2	61,1	58,3	58,8	59,4

Źródło: <http://pkw.gov.pl/> data pobrania 2016.11.10

W 2015 roku w gminie Obrazów było 1863 budynki mieszkalne mieszkalnych i mieszkalno – usługowych, jeśli posiadają jedno mieszkanie). Od 2010 roku ich liczba wzrosła o 44. . Przeciętna powierzchnia użytkowa jednego lokalu w 2014 roku wynosiła 96,3 m². Jest to bardzo korzystna wartość, ponieważ jest ona większa od średniej dla kraju o 22,9 m² i województwa o 22,4 m². Równocześnie przeciętna liczba osób na jedno mieszkanie (3,37 osoby) niekorzystnie różni się wobec średniej dla kraju oraz województwa.

Tabela 22 Przeciętna powierzchnia użytkowa 1 mieszkania (m²)

	2010	2011	2012	2013	2014
Polska	72,3	72,6	72,8	73,1	73,4
województwo świętokrzyskie	73	73,2	73,4	73,7	73,9
powiat sandomierski	81,2	81,3	81,3	81,5	81,6
Obrazów	95,7	95,9	96	96	96,3

Źródło: <https://bdl.stat.gov.pl>, data pobrania 2016.10.11

Tabela 23 Przeciętna liczba osób na 1 mieszkanie

	2010	2011	2012	2013	2014
Polska	2,86	2,84	2,81	2,78	2,75
województwo świętokrzyskie	3,01	2,99	2,96	2,93	2,90
powiat sandomierski	3,26	3,21	3,18	3,15	3,12
Obrazów	3,47	3,44	3,40	3,39	3,37

Źródło: <https://bdl.stat.gov.pl>, data pobrania 2016.10.11

3.3.2. Infrastruktura edukacyjna, kulturalna, rekreacyjno-turystyczna

Infrastruktura edukacyjna

W Gminie Obrazów nie działają żadne żłobki lub klubiki dziecięce. W 2016 roku działało 8 punktów przedszkolnych, w tym 4 z nich funkcjonują jako oddziały klas "0" w szkołach podstawowych. Objęły one w tym roku opieką 156 dzieci. Na terenie gminy istnieją również 4 szkoły podstawowe oraz 1 gimnazjum. W roku szkolnym 2016/2017 uczęszczało do nich odpowiednio 300 i 166 uczniów. Na przestrzeni lat 2012-2016 widoczny jest stopniowy spadek liczby uczniów.

Tabela 24 Edukacja – infrastruktura i liczba korzystających

	2012/2013	2013/14	2014/2015	2015/2016	2016/2017
Placówki wychowania przedszkolnego	7	7	8	8	8

w tym przedszkola	-	-	1	0	0
Dzieci w placówkach wychowania przedszkolnego	153	175	188	130	156
Szkoły podstawowe	4	4	4	4	4
Uczniowie szkół podstawowych	346	314	350	352	300
Szkoły gimnazjalne	1	1	1	1	1
Uczniowie szkół gimnazjalnych	184	185	169	171	166
Liczba uczniów przypadająca na 1 oddział w szkole:					
podstawowej	14	13	14	bd	bd
gimnazjalnej	23	23	21	bd	bd

Źródło: Statyczne Vademecum Samorządowca 2015 oraz dane urzędu gminy (rok szkolny 2015/2016)

Infrastruktura kulturalna

W gminie Obrazów nie działa żaden Ośrodek Kultury. Jego rolę spełnia Gminna Biblioteka Publiczna w Obrazowie. Posiada ona dwie filie w Kleczanowie i Świątnikach. Jedynie około 8% mieszkańców gminy korzysta z zasobów bibliotek.

W Gminnej Bibliotece Publicznej w Obrazowie znajduje się również „Izby Tradycji Ogrodniczej”. Została ona utworzona 6 września 2009r. podczas Wojewódzkiego Święta Jabłkobrania w Obrazowie. Ekspozycja wystawowa prezentuje wybrane aspekty kultury ludowej dawnych mieszkańców Ziemi Sandomierskiej począwszy od prostych sprzętów wyposażenia wnętrz, przedmiotów powszechnego użytku np. w kuchni, narzędzi i przedmiotów związanych z uprawą roli i hodowlą zwierząt, a także wyrobów artystycznych służących do dekoracji wnętrz.

Biblioteka podejmuje także inne działania w zakresie upowszechniania kultury wynikające z potrzeb środowiska lub służące szeroko pojętej promocji Gminy Obrazów m. in.:

- organizacja koncertów, wystaw, spektakli, odczytów, kursów, spotkań autorskich itp.;
- prowadzenie działalności edukacyjnej;
- prowadzenie zespołów muzycznych, tanecznych i wokalnych, teatralnych;

Tabela 25 Biblioteki i filie

Biblioteki i filie	3
Czytelnicy w bibliotekach publicznych	542
Wypożyczenie księgozbioru w woluminach na jednego czytelnika	31

Źródło: Statyczne Vademecum Samorządowca 2015

Biblioteka Publiczna odpowiedzialna jest również za organizację cyklicznych imprez w gminie. Są to:

- Europejskie Święto Jabłka –dwudniowe święto odbywające się we wrześniu w miejscowości Obrazów (obecnie plac targowy)
- Gminny Dzień Dziecka –impreza, która odbywa się w różnych miejscowościach; w 2015 roku w Obrazowie

Ponadto w gminie regularnie odbywają się imprezy organizowane przez stowarzyszenia, ochotnicze straże pożarne, urząd gminy etc. W 2015 roku odbyły się następujące wydarzenia:

- Wielka Orkiestra Świątecznej Pomocy w Kleczanowie
- Noworoczne spotkanie opłatkowe Bilcza
- Choinka dla dzieci wraz z Dniem Babci i Dziadka - świetlica wiejska w Głazów
- Spotkanie stowarzyszeń Węgrce
- Majówka Kleczanów
- Piknik Bezpieczne Wakacje w Komornej
- zawody wędkarskie z okazji Dnia Dziecka Zdanów
- Gminny Dzień Dziecka boisko przy remizie OSP Obrazów
- XV Piknik Rodzinny Bezpieczne Wakacje – Komorna
- II Piknik Obrazowski
- Gminny Dzień Strażaka Dębiany
- Festyn rodzinny w Obrazowie
- Zawody wędkarskie Zdanów
- Gminne Zawody Sportowo-Pożarnicze w Świąćicy
- Festyn wakacyjny Piekary
- Piknik Rodzinny w Świąćicy
- Piknik Rodzinny Zdanów
- Piknik rodzinny na pożegnanie wakacji Rożki
- Festyn rodzinny Bilcza

- 12-13 września 2015 Europejskie Święto Jabłka 2015 Obrazów
- Piknik integracyjny Chwałki
- Impreza mikołajkowa dla dzieci Święcica

Infrastruktura rekreacyjno - turystyczna

Infrastruktura turystyczna w gminie Obrazów jest słabo rozwinięta. Brakuje miejsc noclegowych oraz punktów gastronomicznych. Nie posiada również znaczących walorów przyrodniczych. Na terenie gminy nie znajdują się żadne obszary chronione w formie parków narodowych, parków krajobrazowych oraz obszarów Natura 2000. Jednak bliskość Sandomierza oraz atrakcyjność doliny Wisły stwarza warunki do rozwoju turystyki.

Tabela 26 Miejsca noclegowe w gminie Obrazów

Nazwa	Liczba miejsc	Miejscowość
Pensjonat Agroturystyczny Wojtasówka	16	Obrazów
Rezydencja Sandomierska (Hotel i restauracja)	43	Lenarczyce
Willa Wojtasówka	18	Obrazów
Wojciech Gajda Gospodarstwo Agroturystyczne	10	Obrazów
Krystyna Smardz Gospodarstwo Agroturystyczne	15	Rożki

Źródło: Dane Urzędu Gminy

W związku z tym, że w gminie Obrazów brakuje dogodnych warunków przyrodniczych do rozwoju turystyki, samorząd stara się wykorzystać zasoby, w które obfituje, czyli te związane z produkcją rolniczą. W celu promocji sadów jabłkowych, będących znakiem rozpoznawczym regionu, 14 marca 2005 roku utworzono Sandomierski Szlak Jabłkowy. Liczy on około 200 km długości i prowadzi przez wszystkie gminy powiatu sandomierskiego. Dla turystów odwiedzających region, w tym również Obrazów, Szlak Jabłkowy stanowi ofertą turystyczną podzieloną na 5 segmentów (Szlak Agroturystyczny, Szlak Winiarski, Szlak Apetyczny, Szlak Artystyczny i Szlak Aktywny), bogatą w liczne atrakcje: najwyższej klasy zabytki architektury, muzea i izby regionalne, tereny posiadające duże walory krajobrazowe, osobliwości przyrody, regionalne produkty: sadownicze, warzywnicze, potrawy regionalnej kuchni, wyroby artystyczne i rękodzielnicze oraz gospodarstwa agroturystyczne.

Na terenie gminy Obrazów Szlak przebiega przez następujące miejscowości: Świątniki, Bilcza, Dębiany, Obrazów, Lenarczyce, Rożki, Komorna, Kleczanów, Zdanów oraz Święcica.

Dodatkowo przez teren Gminy przebiegają szlaki:

- Rowerowy Szlak „Sandomierskie Krajobrazy” (czarny): wzdłuż wschodniej granicy gminy i drogi gminnej w Suchoarzowie i w Lenarczycach wzdłuż drogi gminnej w kierunku drogi krajowej 77;
- Rowerowy Szlak Architektury Obronnej (czarny): wzdłuż drogi gminnej w Sucharzowie i w Kleczanowie wzdłuż drogi powiatowej 0736T, drogi gminnej 002453T i drogi gminnej 002465T do granicy gminy; 68
- Rowerowy Szlak Sandomierz – Opatów (żółty): wzdłuż północnej granicy gminy w Lenarczycach, wzdłuż granicy gminy we Chwałkach i drogą gminną 002472T do wschodniej granicy gminy;
- Szlak Frontu Wschodniego I Wojny Światowej: wzdłuż drogi krajowej 77.

Zabytki

W granicach administracyjnych gminy Obrazów znajdują się cenne zasoby obiekty nieruchome wpisane do rejestru Wojewódzkiego Konserwatora Zabytków w Kielcach (t.) – wpis do rejestru województwa tarnobrzesckiego, pozostałe do rejestru województwa kieleckiego:

Głazów

- zespół dworsko-parkowy (dwór, park), nr rej.: 461(t.) z 25.10.1991

Kleczanów

zespół kościoła par. p.w. św. Katarzyny i św. Stanisława Kostki:

- kościół, nr rej.: 443 z 25.02.1957 oraz 42 z 20.05.1966
- dzwonnica, nr rej.: 42 z 20.05.1966

Obrazów

- cmentarz par., nr rej.: 381(t.) z 17.06.1988 zespół kościoła par. p.w. ss. Piotra i Pawła:
- kościół, nr rej.: 442 z 23.02.1957 oraz 23 z 20.01.1966
- dzwonnica, nr rej.: 23 z 20.01.1966

Rożki

- cmentarz z I Wojny Światowej, nr rej.: 440 (t.) z 22.04.1991

Święcica

- park, nr rej.: 713 z 20.12.1957

Na terenie gminy umiejscowione są także liczne stanowiska archeologiczne, w tym trzy wpisane do rejestru Wojewódzkiego Konserwatora Zabytków:

- Świącica 1 – kurhan
- Świącica 2 – kurhan
- Zdanów – cmentarzysko kurhanowe, wczesne średniowiecze.

Na terenie gminy oprócz zabytków ujętych w rejestrze Wojewódzkiego Konserwatora Zabytków istnieją obiekty wpisane do gminnej ewidencji zabytków:

Kleczanów

- Zespół kościoła parafialnego p.w. św. Katarzyny i św. Stanisława Biskupa, w skład którego wchodzi cmentarz przykościelny oraz zrealizowana w latach 20. XX wieku plebania
- Mogiły pomordowanych w 1942 roku.

Obrazów

- Zespół kościoła par. p.w. św. Piotra i Pawła z murowanym ogrodzeniem pochodzącym z 3 ćw. XVIII w. oraz cmentarzem przykościelnym.

Rożki

- Pozostałości zespołu dworskiego stanowiące własność prywatną, w skład którego wchodzi: XVIII- wieczny murowany dwór, pochodzące z XIX i z przełomu XIX i XX wieku 2 budynki murowanych czworaków, XIX-wieczna murowana stodoła, murowana XIX-wieczna obora, dwa murowane spichlerze (1. 20 XX w. i 2 poł. XIX w.) oraz stajnia i studnia.

Świącica

- Pozostałości zespołu dworskiego stanowiące własność prywatną, obejmujące murowany dwór i spichlerz z 2 połowy XIX wieku.

Zdanów

- Pozostałości zespołu dworskiego stanowiące własność prywatną, obejmujące murowany dwór z 2 połowy XIX wieku, murowane czworaki i spichlerz z 2 połowy XIX wieku oraz park podworski.

Żurawica

- Pozostałości zespołu dworskiego stanowiące własność prywatną, obejmujące murowane pochodzące z XIX wieku czworaki i oborę oraz pięć budynków gospodarczych przy czworakach.

Oprócz zabytków ujętych w rejestrze Wojewódzkiego Konserwatora Zabytków na terenie gminy istnieją liczne domy drewniane z pocz. XX wieku. Znajdują się one w miejscowościach: Bilcza, Głazów, Jugoszów, Kleczanów, Komorna, Lenarczyce, Malice, Rożki, Świątniki, Świącica.

Pomniki przyrody

Na terenie gminy Obrazów znajdują się następujące pomniki przyrody:

Tabela 27 Wykaz pomników przyrody w gminie Obrazów

Lp.	Nr ewidencyjny w rej. RDOŚ w Kielcach	Rodzaj pomnika przyrody	Określenie położenia pomnika	Rok ustanowienia
1.	571	Dąb szypułkowy	Żurawica, w parku podworskim, w sąsiedztwie byłej stacji benzynowej	1988
2.	573	Lipa drobnolistna	Świącica, w pobliżu dawnego spichlerza	1988
3.	574	Lipa drobnolistna	Obrazów, w pobliżu drogi gruntowej w sąsiedztwie zarośniętych stawów	1988
4.	575	Lipa drobnolistna	Rożki, w parku podworskim po wschodniej stronie dawnego dworu	1988
5.	576	Dereń jadalny – 3 szt.	Rożki, w parku podworskim, 2 drzewa przed frontem dworu i jedno po jego wschodniej stronie	1988
6.	579	Klon pospolity	Zdanów, w południowej części parku podworskiego	1988

7.	651	Lipa drobnolistna	Kleczanów, na terenie kościelnym przy zachodniej elewacji kościoła	1997
8.	652	Lipa drobnolistna	Kleczanów, na terenie kościelnym	1997
9.	653	Lipa drobnolistna	Kleczanów, na terenie kościelnym	1997

Źródło: Plan Zagospodarowania Przestrzennego

Infrastruktura rekreacyjno- sportowa

Na terenie gminy brakuje całorocznego obiektu sportowego. Znajduje się w niej za to sześć obiektów sportowych oraz dwa parki rekreacyjne.

Obiekty sportowe:

- Kompleks boisk sportowych Orlik w Obrazowie - korzysta z niego Gminny Klub Sportowy Obrazów.
- Boisko wielofunkcyjne w Głazowie
- Boisko wielofunkcyjne w Świątnikach
- Stadion sportowy w Świąticy
- Boisko wielofunkcyjne w Chwałkach
- Boisko sportowe w Komornej
- Sala gimnastyczna w szkole w Obrazowie
- Sala gimnastyczna w szkole w Kleczanowie

Parki:

- Park rekreacyjny w miejscowości Komorna
- Park rekreacyjny w miejscowości Bilcza

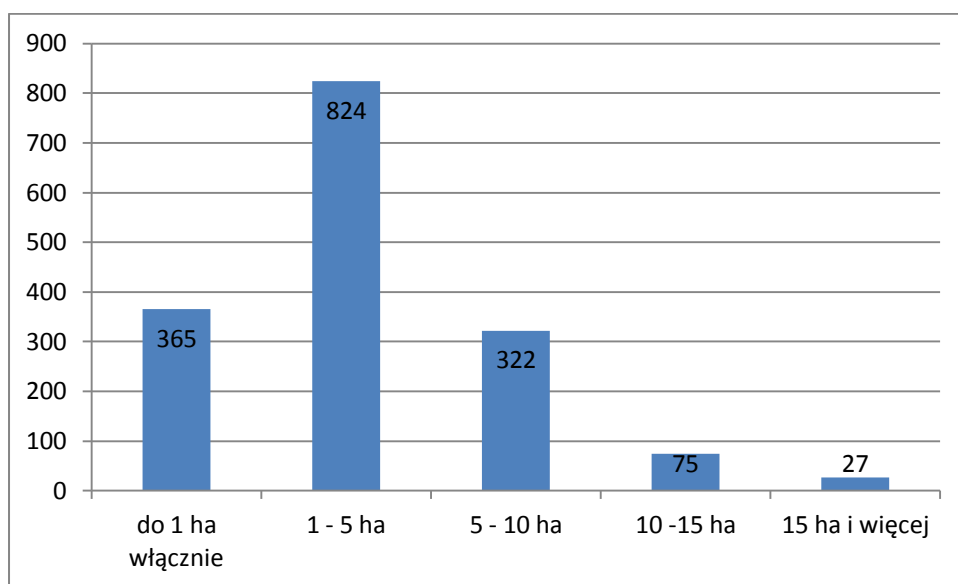
3.4. Strefa gospodarcza

3.4.1. Struktura gospodarcza gminy

Gmina Obrazów jest typową gminą rolniczą. Jest to dominująca gałąź gospodarki, która stanowi główne źródło utrzymania mieszkańców. Wpływ na to ma przede wszystkim wysoka jakość gleb oraz łagodny klimat sprzyjający uprawom sadowniczym i warzywnym. 94% powierzchni gminy stanowią wysokiej jakości gleby I-III klas bonitacyjnych. Podlegają one ochronie na podstawie ustawy o ochronie gruntów rolnych i leśnych. Przeznaczanie tych gruntów na cele nierolnicze wymaga zgody Ministra Rolnictwa i Rozwoju Wsi. Stanowi to również pewną barierę w rozwoju gminy, ponieważ utrudnia odrolnienie ziemi i sprzedaż jej na inny cel.

Działalność rolniczą zajmują się głównie osoby fizyczne prowadzące wyłącznie indywidualne gospodarstwa rolne, które nie są ujęte w rejestrze podmiotów gospodarki narodowej. Wg powszechnego spisu rolnego z 2010 r. ogółem wszystkich gospodarstw rolnych w gminie jest 1613. Dominują małe gospodarstwa rolne o powierzchni poniżej 1 ha i w przedziale 1-5ha. Stanowią one niemal 74% wszystkich. Taka powierzchnia upraw nie przynosi jednak wysokich zysków, co przekłada się na relatywnie niskie dochody dla znacznej liczby mieszkańców gminy zajmującej się rolnictwem. Wielko powierzchniowe gospodarstwa rolne powyżej 15 hektarów stanowią jedynie 1,6%.

Wykres 9 Gospodarstwa rolne wg grup obszarowych użytków rolnych



Źródło: <https://bdl.stat.gov.pl>, data pobrania 2016.11.10

Wyłączając osoby fizyczne prowadzące wyłącznie indywidualne gospodarstwa rolne, które nie są ujęte w rejestrze podmiotów gospodarki narodowej, głównym obszarem działalności gospodarczej w gminie jest handel tj. sekcja G klasyfikacji PKD (handel hurtowy i detaliczny; naprawa pojazdów samochodowych, włączając motocykle). Wśród osób fizycznych stanowi to 50% wszystkich podmiotów oraz 25% wśród osób prawnych i jednostek organizacyjnych nie mających osobowości prawnej.

Widoczny udział wśród osób fizycznych mają również branże w sekcjach: H (transport i gospodarka magazynowa), F (budownictwo) i M (działalność profesjonalna, naukowa i techniczna). Stanowią one odpowiednio 8,5%, 8,1% i 7% wszystkich podmiotów. W przypadku osób prawnych i jednostek organizacyjnych nie mających osobowości prawnej istotną branżą jest również sekcja S i T (Pozostała działalność usługowa i Gospodarstwa domowe zatrudniające pracowników; gospodarstwa domowe produkujące wyroby i świadczące usługi na własne potrzeby). Stanowi ona 31% wszystkich podmiotów.

Tabela 28 Osoby fizyczne prowadzące działalność gospodarczą wg sekcji PKD 2007

Branża	2012	2013	2014	2015
ogółem	268	274	276	271
Sekcja A	2	3	3	3
Sekcja B	0	1	1	1
Sekcja C	17	13	14	16
Sekcja D	0	0	0	0
Sekcja E	0	1	1	1
Sekcja F	24	24	25	22
Sekcja G	139	149	146	136
Sekcja H	21	21	21	23
Sekcja I	10	11	11	11
Sekcja J	4	5	4	3
Sekcja K	8	7	7	8
Sekcja L	0	0	0	0
Sekcja M	15	15	17	19
Sekcja N	4	4	5	6
Sekcja O	0	0	0	0
Sekcja P	8	7	7	7
Sekcja Q	6	7	7	9
Sekcja R	2	2	3	2
Sekcje S, T, U	8	4	4	4

Źródło: <https://bdl.stat.gov.pl>, data pobrania 2016.11.10

Tabela 29 Osoby prawne i jednostki organizacyjne niemające osobowości prawnej wg sekcji PKD 2007

Branża	2012	2013	2014	2015
ogółem	91	94	103	112
Sekcja A	0	0	0	1
Sekcja B	0	0	0	0
Sekcja C	4	4	5	5
Sekcja D	0	0	0	0
Sekcja E	1	1	1	1
Sekcja F	2	2	2	2
Sekcja G	22	22	23	27

Sekcja H	5	5	5	5
Sekcja I	0	0	0	0
Sekcja J	0	0	1	1
Sekcja K	1	1	1	1
Sekcja L	1	1	1	1
Sekcja M	1	1	1	1
Sekcja N	0	1	1	1
Sekcja O	12	12	12	12
Sekcja P	9	10	11	10
Sekcja Q	2	2	2	2
Sekcja R	6	6	6	6
Sekcje S, T	25	26	31	35
Sekcje U	0	0	0	0

Źródło: <https://bdl.stat.gov.pl>, data pobrania 2016.11.10

Zgodnie z Centralną Ewidencją i Informacją o Działalności Gospodarczej (wg stanu na dzień 20.11.2016) w gminie Obrazów zarejestrowanych jest 203 podmiotów gospodarczych. W porównaniu ze średnią dla kraju oraz województwa mazowieckiego liczba podmiotów wpisanych do rejestru REGON na 10 tysięcy mieszkańców jest niska. Wynosi ona 583 przedsiębiorstwa (2015 rok), natomiast średnia dla kraju wynosi 1088,6, a województwa 879,5. Dostrzegalna jest również spora różnica na tle samego powiatu sandomierskiego. W przeliczeniu na 10 tys. mieszkańców jest ona mniejsza o 215 podmiotów wpisanych do rejestru REGON.

Uwzględniając te dane oraz fakt, że większość gospodarstw rolnych jest małych lub bardzo małych należy uznać, że gmina Obrazów jest słabo rozwinięta gospodarczo. Wskazuje na to również struktura największych pracodawców w gminie. Pięć z siedmiu to podmioty należące do samorządu terytorialnego tj. Urząd Gminy oraz szkoły.

Tabela 30 Podmioty wpisane do rejestru REGON na 10 tys. ludności

	2010	2011	2012	2013	2014	2015
Polska	1014,7	1004,2	1031,7	1057,3	1070,6	1088,6
województwo świętokrzyskie	847,6	828,6	848,3	866,4	871,9	879,5
powiat sandomierski	787,4	759,4	780,2	789,9	791,0	797,2
Obrazów	532,5	516,5	543,7	558,3	575,0	583,0

Źródło: <https://bdl.stat.gov.pl>, data pobrania 2016.11.10

Tabela 31 Jednostki nowo wpisane do rejestru REGON na 10 tys. ludności

	2010	2011	2012	2013	2014	2015
Polska	104,4	89,8	93,0	94,9	92,9	93,6
województwo świętokrzyskie	82,1	69,4	73,9	75,2	70,5	70,9
powiat sandomierski	55,1	47,6	54,3	45,1	45,1	50,3
Obrazów	44,6	44,9	52,7	37,9	47,1	47,0

Źródło: <https://bdl.stat.gov.pl>, data pobrania 2016.11.10

Tabela 32 Jednostki wykreślone w rejestrze REGON na 10 tys. ludności

	2010	2011	2012	2013	2014	2015
Polska	61,7	99,6	65,5	70,1	79,2	76,0
województwo świętokrzyskie	57,8	88,3	55,2	59,4	65,9	65,1
powiat sandomierski	29,9	74,3	33,0	39,2	47,5	44,2
Obrazów	25,3	56,8	22,6	24,3	33,5	39,5

Źródło: <https://bdl.stat.gov.pl>, data pobrania 2016.11.10

Najwięksi pracodawcy w gminie Obrazów to samorząd terytorialny wraz z jednostkami organizacyjnymi oraz firmy sadownicze. Są to:

Tabela 33 Najwięksi przedsiębiorcy w gminie Obrazów

Lp.	Nazwa Przedsiębiorstwa
1	Urząd Gminy Obrazów
2	Zespół Szkół W Obrazowie
3	Szkoła Podstawowa w Kleczanowie
4	Szkoła Podstawowa w Bilczy
5	Szkoła Podstawowa w Głazowie
6	Grupa Sadownicza Owoc Sandomierski w Bilczy
7	Sad Sandomierski Sp. z o.o.

Źródło: Dane Urzędu Gminy

3.5. Analiza wskaźnikowa

Analiza wskaźnikowa pozwoliła na określenie obszarów zdegradowanych w gminie Obrazów. Została ona opracowana na podstawie danych ilościowych dla wszystkich sołectw. Na podstawie zebranych danych zostały wyliczone wskaźniki, które zostały porównane z wartością wskaźników dla całej gminy. Na tej podstawie zostały wyznaczone obszary gminy, na których widoczna jest gorsza sytuacja w stosunku do gminy. W przeprowadzonej analizie oparto się na następującym katalogu wskaźników:

- (W1) Liczba bezrobotnych w stosunku do ogólnej liczby mieszkańców

- (W2) Liczba długotrwale bezrobotnych w stosunku do ogólnej liczby mieszkańców
- (W3) Liczba bezrobotnych do 25 r. ż. w stosunku do ogólnej liczby mieszkańców
- (W4) Liczba przestępstw oraz wykroczeń zakończonych skierowaniem do sądu w stosunku do ogólnej liczby mieszkańców
- (W5) Liczba bezrobotnych bez kwalifikacji w stosunku do ogólnej liczby mieszkańców
- (W6) Liczba osób objętych pomocą Ośrodka Pomocy Społecznej (OPS) ze względu na ubóstwo w stosunku do ogólnej liczby mieszkańców
- (W7) Liczba osób objętych pomocą OPS ze względu na alkoholizm w stosunku do ogólnej liczby mieszkańców
- (W8) Liczba osób objętych pomocą OPS ze względu na bezradność w sprawach opiekuńczo-wychowawczych w stosunku do ogólnej liczby mieszkańców
- (W9) Liczba osób objętych pomocą OPS ze względu na bezrobocie w stosunku do ogólnej liczby mieszkańców
- (W10) Przemoc domowa - liczba niebieskich kart w stosunku do ogólnej liczby mieszkańców
- (W11) Wskaźnik depopulacji w stosunku do ogólnej liczby mieszkańców (średnia z ostatnich 7 lat; liczba ludności na początku roku bazowego 2010 - 100%)
- (W12) Liczba osób bez dostępu do kanalizacji w stosunku do ogólnej liczby mieszkańców danej miejscowości
- (W13) Wskaźnik aktywności gospodarczej - zarejestrowana działalność gospodarcza w stosunku do liczby ludności w danej miejscowości
- (W14) Wskaźnik aktywności gospodarczej - liczba podmiotów gospodarczych wykreślonych z rejestru w stosunku do liczby ludności w danej miejscowości

Tabela 34 Wartości wskaźników opracowane na podstawie danych ilościowych (Stan na 31.12.2015)

	W1	W2	W3	W4	W5	W6	W7	W8	W9	W10	W11	W12	W13	W14	Suma wartości wskaźników niekorzystnych w stosunku do średniej dla całej gminy
Bilcza	2,12%	1,21%	0,91%	0,30%	0,30%	3,03%	0,00%	1,21%	0,30%	0,00%	0,42%	100,0%	3,03%	0,61%	4
Chwałki	3,28%	1,86%	0,33%	1,86%	0,77%	3,17%	0,00%	0,55%	1,31%	0,11%	0,36%	74,9%	7,22%	0,11%	1
Dębiany	3,77%	3,48%	0,87%	0,29%	0,87%	4,35%	1,16%	0,00%	1,74%	0,29%	-1,13%	100,0%	3,77%	0,00%	6
Głazów	1,79%	1,02%	0,51%	0,51%	1,02%	0,77%	0,26%	0,26%	0,26%	0,00%	-0,52%	100,0%	1,79%	0,00%	3
Jugoszów	3,03%	1,82%	1,21%	0,00%	0,00%	5,45%	0,00%	0,00%	4,24%	0,00%	-1,60%	100,0%	1,82%	0,00%	7
Kleczanów	5,12%	2,56%	2,05%	1,37%	1,19%	5,46%	0,85%	0,34%	2,90%	0,17%	0,11%	100,0%	4,44%	0,34%	10
Komorna	5,00%	2,65%	1,76%	1,18%	1,76%	8,53%	0,00%	0,00%	5,00%	0,29%	0,03%	100,0%	1,76%	0,59%	11
Lenarczyce	4,00%	2,40%	1,60%	1,07%	1,33%	2,13%	0,00%	0,80%	1,33%	0,27%	-1,74%	100,0%	3,20%	0,00%	9
Malice	2,35%	1,01%	1,01%	0,00%	0,67%	2,01%	0,00%	0,00%	0,00%	0,00%	-0,76%	100,0%	2,68%	0,00%	3
Obrazów	2,55%	1,27%	0,85%	2,76%	1,70%	3,82%	0,21%	0,64%	4,03%	0,00%	-0,86%	100,0%	3,61%	0,21%	7
Piekary	1,65%	1,10%	0,00%	0,55%	0,55%	8,79%	0,00%	0,00%	3,85%	0,00%	-0,02%	100,0%	1,10%	0,00%	4
Rożki	4,61%	2,96%	0,99%	0,00%	1,64%	5,26%	0,00%	1,32%	5,92%	0,00%	-0,92%	100,0%	1,32%	0,33%	9
Sucharzew	11,76%	11,76%	11,76%	0,00%	0,00%	0,00%	0,00%	0,00%	0,00%	0,00%	-0,05%	100,0%	0,00%	0,00%	6
Świątniki	3,47%	0,99%	1,49%	0,99%	0,74%	7,20%	0,25%	0,50%	1,74%	0,25%	-0,50%	100,0%	0,00%	0,00%	7
Święcica	8,80%	4,65%	3,42%	0,24%	3,67%	9,05%	4,65%	1,47%	8,56%	0,49%	-1,03%	91,4%	0,98%	0,24%	13
Węgrce	3,53%	2,24%	0,32%	0,00%	0,00%	1,28%	0,00%	0,00%	1,60%	0,00%	-1,06%	100,0%	1,60%	0,00%	4
Wierzbiny	1,68%	0,84%	0,00%	0,00%	0,00%	0,00%	0,00%	0,00%	0,00%	0,00%	0,47%	100,0%	4,20%	0,00%	1

Zdanów	5,06%	2,72%	0,39%	0,78%	0,78%	5,06%	0,39%	0,00%	5,84%	0,00%	-1,64%	100,0%	2,72%	0,39%	8
Żurawica	3,42%	2,28%	0,91%	1,83%	0,91%	2,97%	0,23%	0,23%	5,02%	0,23%	0,05%	100,0%	3,42%	0,23%	5
Gmina Obrazów	3,80%	2,15%	1,13%	0,99%	1,10%	4,31%	0,50%	0,47%	2,91%	0,14%	-0,42%	96,0%	3,16%	0,18%	6,2

Opracowanie własne na podstawie danych Urzędu Gminy Obrazów, Powiatowego Urzędu Pracy w Sandomierzu oraz Komendy Powiatowej Policji w Sandomierzu

Legenda

Wartość wskaźnika korzystna w stosunku do ogólnej wartości dla gminy
Wartość wskaźnika niekorzystna w stosunku do ogólnej wartości dla gminy

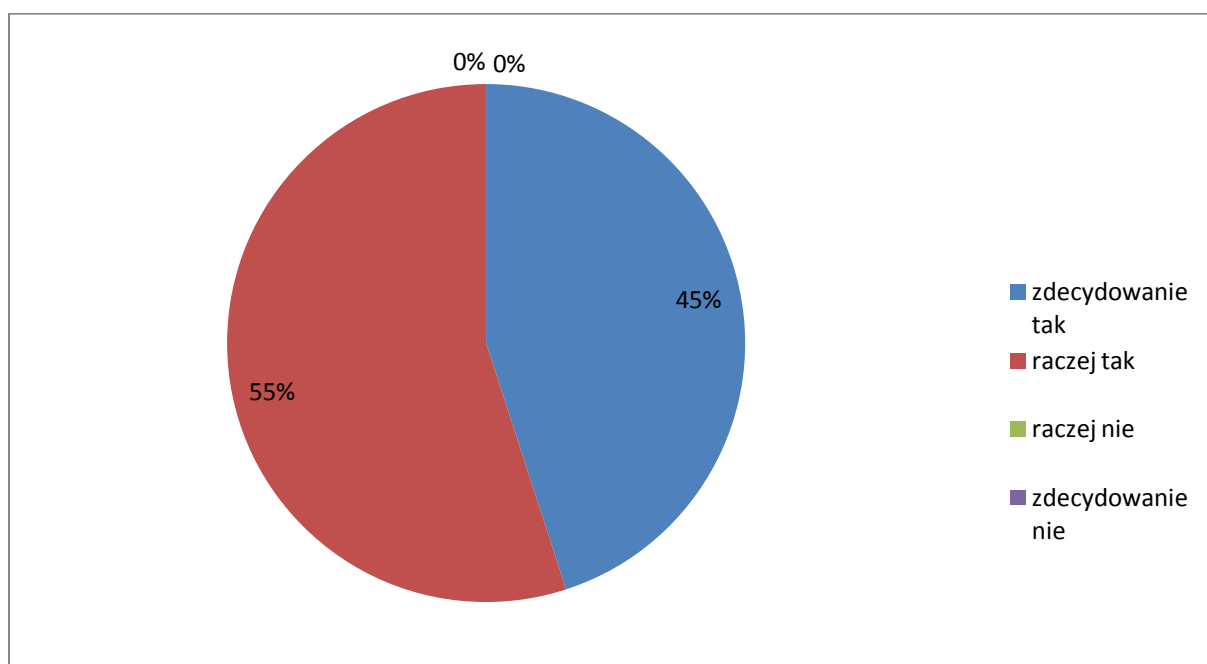
Obszary zdegradowane w gminie Obrazów to: Jugoszów, Kleczanów, Komorna, Lenarczyce, Obrazów, Rożki, Świątniki, Świącica oraz Zdanów.

3.6. Wnioski z badania ilościowego CAPI

W ramach diagnozy zostało również przeprowadzone badanie ankietowe CAPI oraz CAWI. Wypełniło je w sumie 82 mieszkańców gminy Obrazów. Były to osoby z różnych miejscowości. Głównie z Obrazowa, Piekar, Dębian, Kleczanowa, Chwałek.

Wszyscy respondenci uznali, że gmina Obrazów wymaga programu ożywienia gospodarczego, społecznego, przestrzenno-środowiskowego. 45% z nich wskazało, że zdecydowanie tak, a 55% raczej tak. Wynik ten wskazuje, że w gminie jest poparcie mieszkańców do utworzenia Lokalnego Programu Rewitalizacji.

Wykres 10 Czy Pana/Pani zdaniem gmina Obrazów wymaga programu ożywienia gospodarczego, społecznego, przestrzenno-środowiskowego?



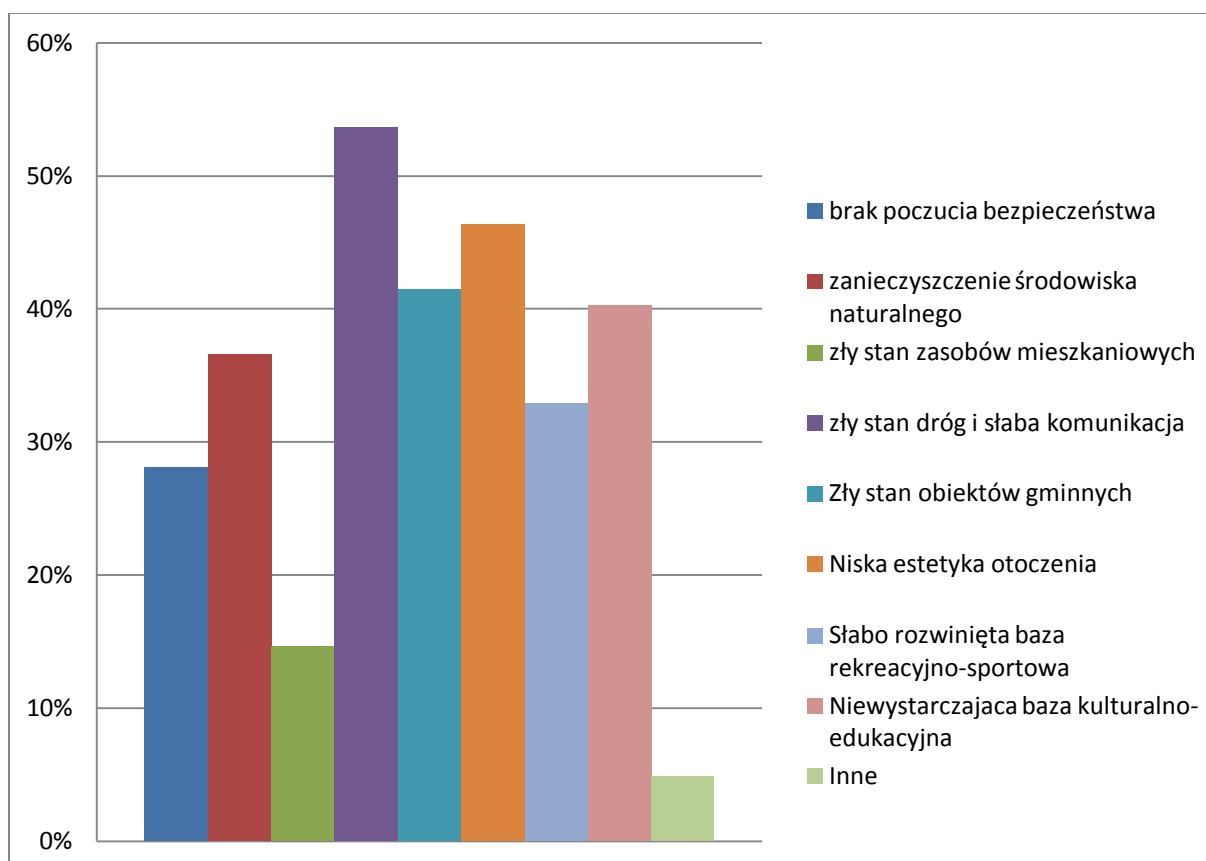
Badanie CAPI i CAWI na próbie 82 osób.

Respondenci za najważniejsze problemy związane z jakością życia w gminie Obrazów uznali:

- zły stan dróg i słaba komunikacja – 54% wskazań
- niska estetyka otoczenia – 46% wskazań
- zły stan obiektów gminnych – 41% wskazań
- niewystarczająca baza kulturalno-edukacyjna – 40% wskazań
- słabo rozwinięta baza rekreacyjno-sportowa – 33% wskazań

Inne najważniejsze problemy związane z jakością życia to: brak kanalizacji i chodników, mała integracja mieszkańców, brak przychodni, niewyremontowany budynek Urzędu Gminy.

Wykres 11 Najpoważniejsze problemy związane z jakością życia w gminie Obrazów

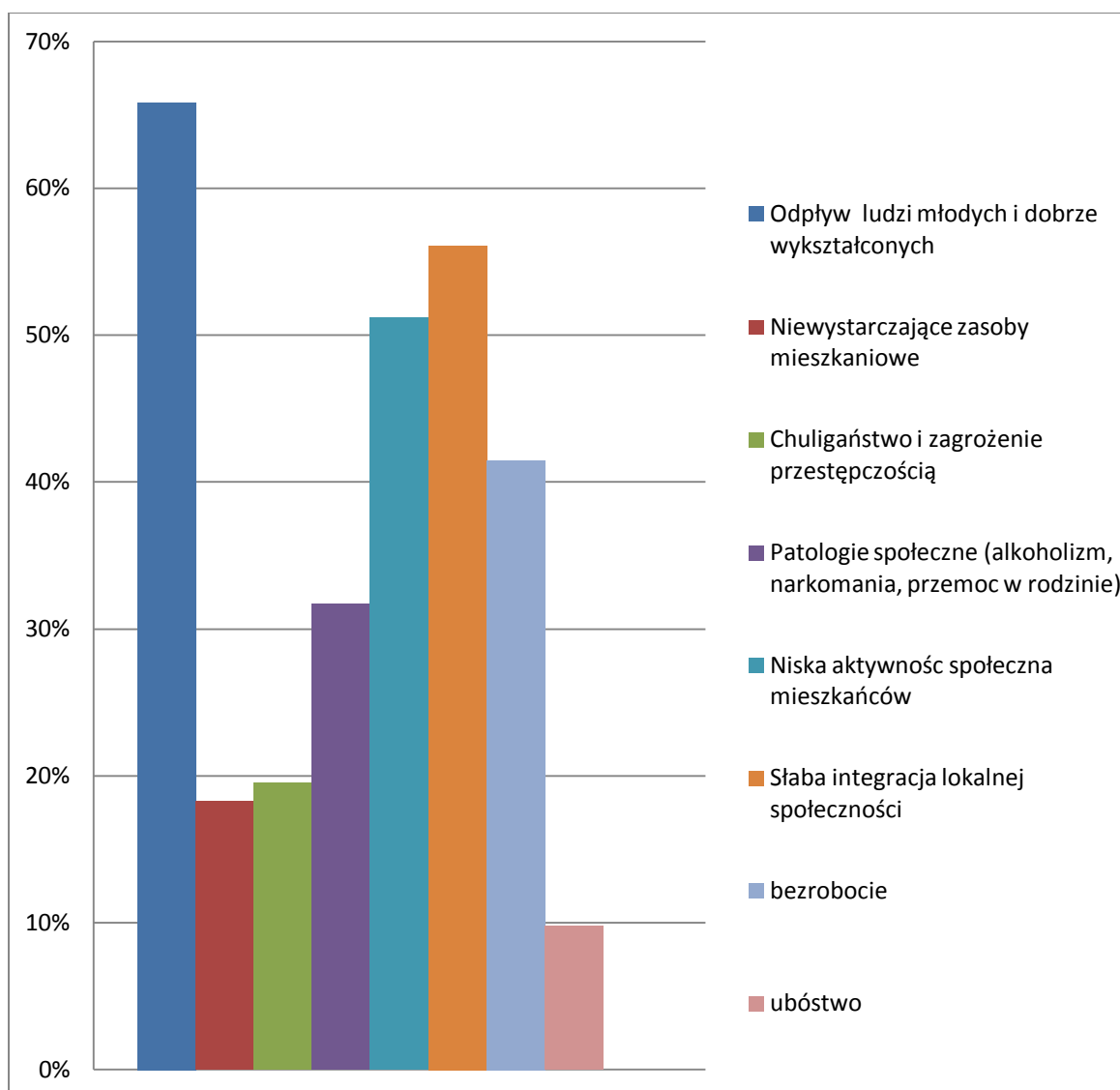


Badanie CAPI i CAWI na próbie 82 osób.

Mieszkańcy za najważniejsze problemy społeczne gminy Obrazów uznali:

- Odpływ ludzi młodych i dobrze wykształconych – 66% wskazań
- Słaba integracja lokalnej społeczności – 56% wskazań
- Niska aktywność społeczna mieszkańców – 51% wskazań
- Bezrobocie - 41% wskazań

Wykres 12 Najważniejsze problemy społeczne gminy Obrazów

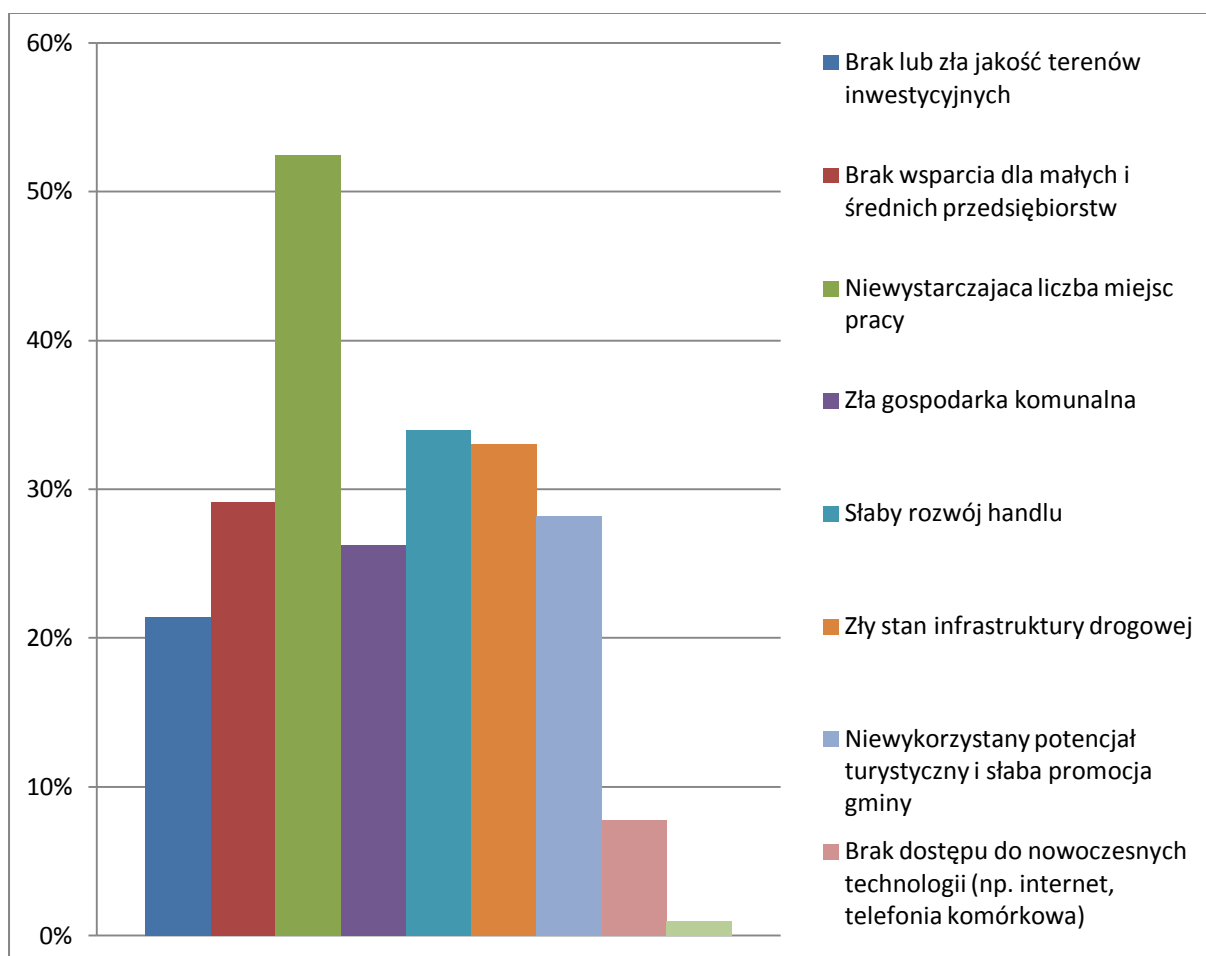


Badanie CAPI i CAWI na próbie 82 osób.

Respondenci za najważniejsze problemy ekonomiczne w gminie Obrazów uznali:

- Niewystarczająca liczba miejsc pracy – 52% wskazań
- Słaby rozwój handlu – 34% wskazań
- Zły stan infrastruktury drogowej – 33% wskazań
- Brak wsparcia dla małych i średnich przedsiębiorstw – 29% wskazań
- Niewykorzystany potencjał turystyczny i słaba promocja gminy – 28% wskazań

Wykres 13 Najważniejsze problemy ekonomiczne w gminie Obrazów

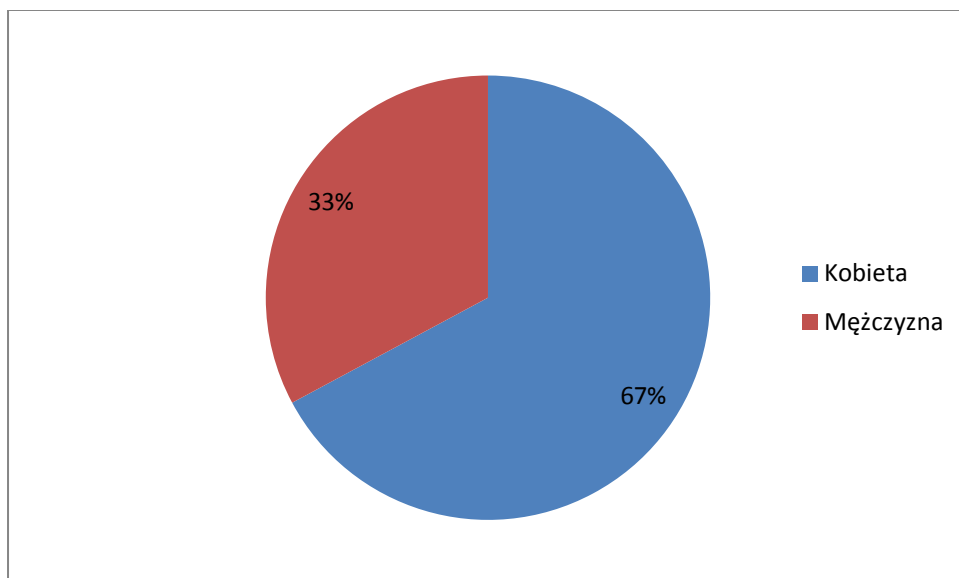


Badanie CAPI i CAWI na próbie 82 osób.

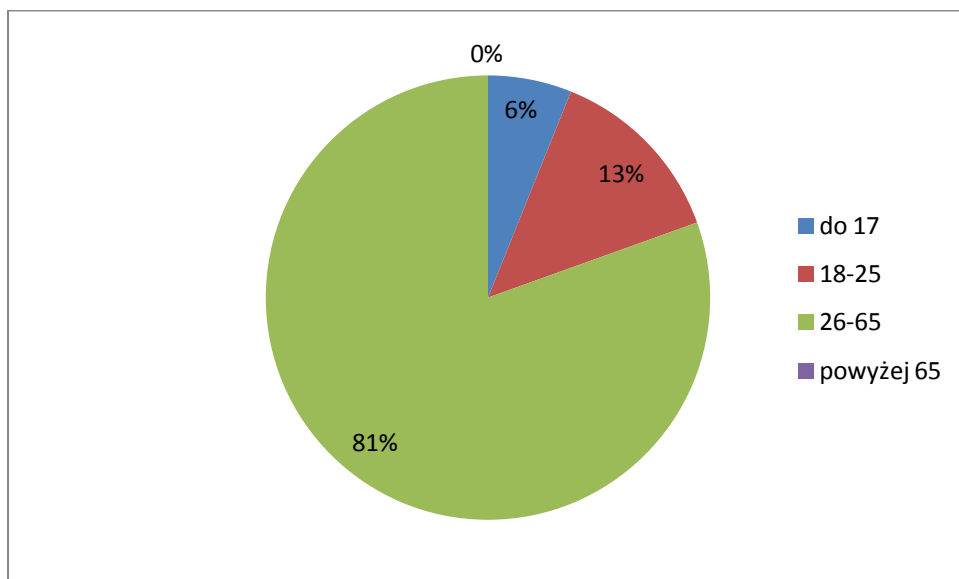
73% respondentów uznało sołectwo Obrazów za obszar zdegradowany i wymagający podjęcia działań rewitalizacyjnych. 27% było przeciwnego zdania. W zamian wskazywano sołectwo Kleczanów - brak rowów melioracyjnych i zbiorników retencyjnych, chodników oraz oświetlenia; sołectwo Chwałki oraz Żurawicę (stworzenie zbiornika wodnego).

Ankiety wypełniło 67% kobiet oraz 33% mężczyzn. 81% respondentów była w wieku od 26 do 65 r. ż. Żaden z nich nie miał powyżej 65 r. ż.

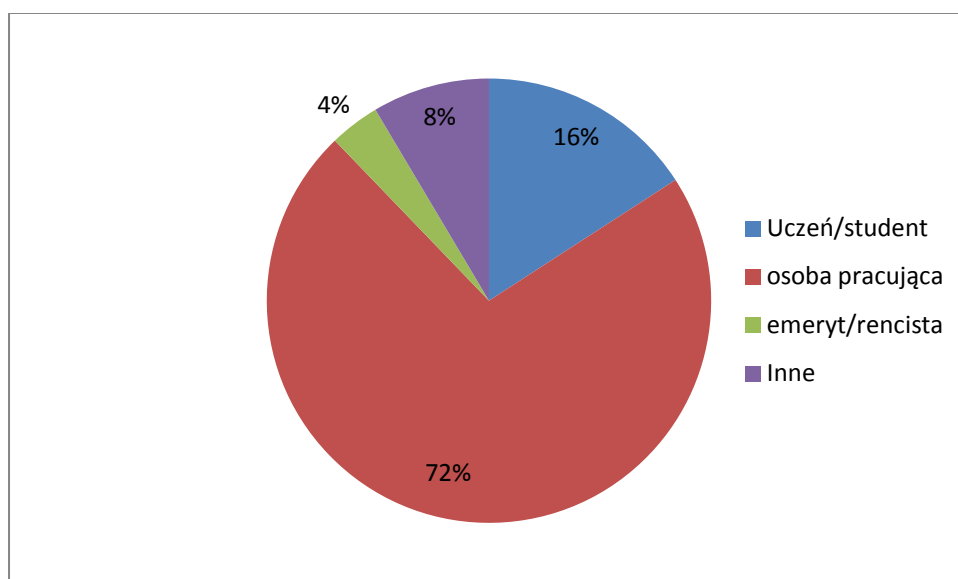
Wykres 14 Płeć respondentów



Wykres 15 Wiek respondentów



Wykres 16 Status zawodowy



Spotkania warsztatowe z mieszkańcami gminy Obrazów pozwoliły na wypracowanie działań, które powinny zostać podjęte w ramach działań rewitalizacyjnych samorządu terytorialnego. Są to:

- Budowa gimnastycznych hal rekreacyjno-sportowych przy szkołach (minimum dwóch), aby uczniowie i mieszkańcy mieli lepsze warunki do uprawiania sportu przez cały rok
- Budowa kanalizacji
- Budowa amfiteatru w Obrazowie
- Budowa przedszkoli
- Poprawa bezpieczeństwa pieszych poprzez budowę chodników
- Powstanie miejsc rekreacji na świeżym powietrzu np. siłownie, place zabaw
- Rewitalizacja kościołów w miejscowościach Obrazów i Kleczanów
- Zagospodarowanie terenu wokół stawu w Obrazowie
- Organizacja zajęć dla dzieci i młodzieży rozwijających talenty i zainteresowania
- Wsparcie organizacji pozarządowych w pozyskiwaniu środków zewnętrznych

4. Założenia Lokalnego Programu Rewitalizacji

W ramach przygotowania Lokalnego Programu Rewitalizacji Gminy Obrazów dokonano dogłębnej diagnozy obszarów problemowych. Opierała się ona na wizji lokalnej, analizie danych zastanych tzn. danych statystycznych, dokumentów strategicznych. Równocześnie podczas prac na dokumencie kluczowym elementem była partycypacja społeczna. Rozumiana jako aktywny udział mieszkańców gminy w istotnych dla niej, jej mieszkańców lub określonych grup społecznych sprawach. Przejawia się on poprzez włączanie się w proces powstawania dokumentów planistycznych, podejmowania kluczowych decyzji i rozwiązywania problemów lokalnych. Partycypacja społeczna to proces, w którym dwie lub więcej stron współdziałają w przygotowaniu planów, realizacji określonych polityk

publicznych oraz podejmowaniu decyzji⁴. Współuczestnictwo mieszkańców zostało wpisane w proces rewitalizacji zdegradowanych obszarów gminy Obrazów na różnych jego etapach tzn. identyfikacji obszarów problemowych, planowania działań, realizacji oraz monitorowania i ewaluacji. Włączanie szerokiego grona interesariuszy w przygotowanie powyższego dokumentu gwarantuje wysoką skuteczność oraz trwałość zaplanowanych projektów odnoszących się bezpośrednio do potrzeb gminy oraz jej mieszkańców.

Proces konsultacji społecznych w ramach partycypacji społecznej miała charakter dwu torowy - ilościowy oraz jakościowy. Podczas prac nad dokumentem zostało przeprowadzone anonimowe badanie ankietowe (CAWI i CAPI) wśród mieszkańców różnych miejscowości gminy. Ankietę wypełniło 82 osoby. Organizowano również warsztaty ze społecznością lokalną, w których uczestniczyli przedstawiciele samorządu, organizacji pozarządowych, przedsiębiorców oraz mieszkańców gminy Obrazów.

4.1. Wnioski i identyfikacja obszarów problemowych

W wyniku przeprowadzonej pogłębionej diagnozy obecnej sytuacji w gminie Obrazów oraz uwzględniając kryteria określone w Rozporządzeniu WE Nr 1828/2006 art. 47 ust.1 oraz kryteria, o których mowa w Ustawie z dnia 9 października 2015r. o rewitalizacji zostały zidentyfikowane najważniejsze problemy podzielone na poszczególne obszary. Poddane zostały one konsultacjom społecznym podczas zorganizowanych warsztatów z mieszkańcami gminy Obrazów. Pozwoliły one na pogłębienie informacji zebranych podczas diagnozy oraz poznanie obszarów, które wymagają rewitalizacji.

Tabela 35 Mocne i słabe strony gminy Obrazów - sfera społeczna

Sfera Społeczna	
Mocne strony	Słabe strony
Niski poziom bezrobocia	Słaba integracja społeczna
Aktywne organizacje pozarządowe	Depopulacja ludności
Mieszkańcy znają się wzajemnie, duże zaufanie społeczne	Starzenie się społeczeństwa
Relatywnie dobrze wykształceni mieszkańcy	Wysoki udział osób korzystających z pomocy społecznej (ubóstwo, bezrobocie)
Funkcjonujące świetlice wiejskie	Niska aktywność obywatelska (udział w wyborach)
Sporo osób z pobliskiego Sandomierza osiedla się w gminie	Migracja, szczególnie osób młodych
Duża liczba imprez integrujących	Mała aktywność seniorów
Tradycja obchodzenia Europejskiego Święta Jabłkobrania	
Coroczne gminne Obchody Dnia Dziecka	

⁴ Jacek Kwiatkowski "Partycypacja społeczna i rozwój społeczny", Warszawa 2003

Tabela 36 Mocne i słabe strony gminy Obrazów - sfera gospodarcza

Gospodarcza	
Gmina typowo rolnicza, w której dominuje sadownictwo.	Dominują małe i bardzo małe gospodarstwa rolne o powierzchni poniżej 1 ha i w przedziale 1-5ha. Stanowią one niemal 74% wszystkich.
Wysoka jakość gleb - 94% powierzchni gminy to I-III klasa bonitacyjna	Gmina jest słabo rozwinięta gospodarczo – mała liczba przedsiębiorstw
Wysoka kultura gospodarki sadowniczej	Głównymi pracodawcami są w większości instytucje publiczne
Współpraca sadowników – grupy producenckie	Brak terenów pod inwestycje ze względu na wysoką jakość gleb, które trudno jest odrolnić.
	Brak dużych zakładów pracy
	Niska dochodowość gospodarstw rolnych
	Zbyt mała promocja gminy

Tabela 37 Mocne i słabe strony gminy Obrazów - sfera przyrodnicza

Przyrodnicza	
Sprzyjający klimat Wyżyny Sandomierskiej	Niewystarczająca ilość rowów melioracyjnych i zbiorników retencyjnych
Czyste powietrze, brak zanieczyszczeń, cisza i spokój	
Ładne krajobrazy – wąwozy, wzniesienia	
Stawy	

Tabela 38 Mocne i słabe strony gminy Obrazów - sfera techniczno-infrastrukturalna

Techniczno-Infrastrukturalny	
Rozwinięta sieć wodociągowa	Bardzo niski stopień skanalizowania gminy.
Bliskość ośrodka miejskiego - Sandomierza	Brak miejsc do aktywnego wypoczynku, mała liczba miejsc do rekreacji
Dużo połączeń komunikacji publicznej z Sandomierzem	Brak hali sportowej
Rozwinięta sieć przesyłu gazu	Brak ścieżek rowerowych, chodników
Relatywnie dużo przedszkoli (8 placówek), choć część z nich znajduje się w szkołach.	Brak własnych zasobów wody
	Słabo rozwinięta agroturystyka

4.2. Delimitacja obszarów problemowych

Delimitacja obszarów wymagających wsparcia w ramach Lokalnego Programu Rewitalizacji dokonano na podstawie wieloczynnikowej analizy ilościowej i jakościowej opartej na:

1. Identyfikacji występujących na terenie gminy problemów w sferze społecznej, przestrzenno-infrastrukturalnej oraz gospodarczej zawartej w diagnozie obecnej sytuacji gminy Obrazów.

2. Identyfikacji potencjału gminy Obrazów określonego w sferze społecznej, przestrzenno – infrastrukturalnej i gospodarczej.
3. Wynikach konsultacji społecznych z udziałem wszystkich grup interesariuszy realizowanych w trakcie spotkań warsztatowych oraz za pomocą badania ankietowego przeprowadzonego wśród mieszkańców gminy Obrazów.
4. Analizie dokumentów strategicznych gminy oraz uwzględnieniu zawartych w nich kierunkach rozwoju.
5. Wytycznych krajowych i europejskich w zakresie przeprowadzania procesu rewitalizacji oraz wyznaczania obszarów problemowych, a w tym m.in. kryteriów określonych w art. 47 ust. 1 Rozporządzenia Komisji (WE) nr 1828/2006 z dnia 08.12.2006 r.
6. Wytycznych Ministra Rozwoju Regionalnego w zakresie programowania działań dotyczących mieszkalnictwa z dnia 13.08.2008 r. i określonych w nim kryteriów wyznaczania obszarów kwalifikujących się do otrzymania tego rodzaju wsparcia:

W wyniku przeprowadzone delimitacji został określony jeden obszar kryzysowy w gminie Obrazów, na których zostanie przeprowadzona rewitalizacja. Jest to **sołectwo Obrazów**. Lokalny Program Rewitalizacji nie przewiduje utworzenia Specjalnej Strefy Rewitalizacji.

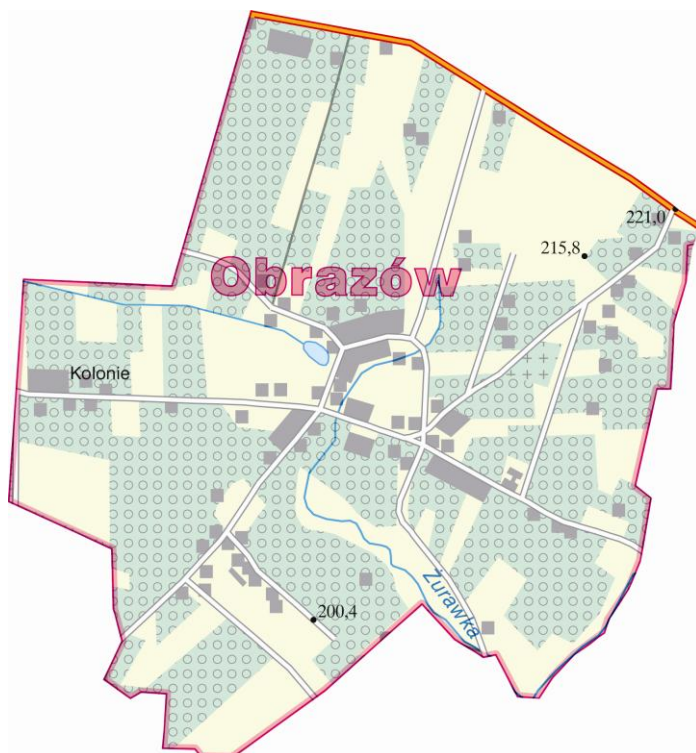
W poniższej tabeli znajdują się dwa wskaźniki obligatoryjne dla obszaru rewitalizacji – udział procentowy ludności oraz powierzchni obszaru. Oba nie przekraczają limitów (maksymalnie 20% powierzchni oraz 30% ludności).

Tabela 39 Procent powierzchni i procent ludności obszarów wybranych do rewitalizacji

	Powierzchnia w ha	Udział powierzchni do całej gminy	Liczba ludności obszarów zdegradowanych	Udział liczby mieszkańców do całej gminy
Sołectwo Obrazów	363,0652	5,08 %	470	7,12 %

Źródło: Obliczenia własne na podstawie danych z urzędu gminy

Mapa 2 Mapa Sołectwa Obrazów - obszar rewitalizacji



Obszar rewitalizacji – sołectwo Obrazów

Wybrany obszar rewitalizacyjny znajduje się w miejscowości, która stanowi centrum gminy. W Obrazowie znajdują się wszystkie instytucje gminnej użyteczności publicznej, takie jak: Urząd Gminy, Ośrodek Pomocy Społecznej, kościół parafialny, bank, poczta, posterunek policji i Zespół Szkół. Miejscowość ta również jest centrum życia społecznego oraz pełni funkcję integrującą dla mieszkańców całej gminy, organizowane są tu bowiem imprezy rangi gminnej, powiatowej i wojewódzkiej. Jednocześnie na określonym obszarze rewitalizacji występują zjawiska negatywne zarówno w sferze społecznej, gospodarczej, przestrzenno-infrastrukturalnej. Nie pojawiają się negatywne zjawiska w sferze środowiskowej, ponieważ nie ma ich na obszarze całej gminy. W miejscowości brak jest sieci kanalizacyjnej. W Obrazowie jest również wyższy, w stosunku do średniej dla całej gminy, poziom osób korzystających z pomocy społecznej ze względu na bezrobocie oraz bezradność w sprawach opiekuńczo-wychowawczych, jak również liczba osób bezrobotnych bez żadnych kwalifikacji. Także wskaźnik depopulacji negatywnie odbiega wobec średniej dla całej gminy. Stopień przestępczości jest wyższy od średniej dla całej gminy. Komenda Policji wskazuje, iż w sołectwie Obrazów (obok dwóch innych miejscowości) występuje największe zagrożenie bezpieczeństwa w gminie. Pod względem gospodarczym sołectwo również wypada negatywnie.

Liczba podmiotów gospodarczych w przeliczeniu na liczbę mieszkańców jest niższa wobec średniej dla całej gminy.

Zaplanowane w ramach Lokalnego Programu Rewitalizacji działania obejmują spójny obszar zlokalizowany w centrum miejscowości, w strefie stanowiącej wspólną przestrzeń publiczną. Jest to bardzo ważne, ponieważ zasięg oddziaływania zaplanowanych działań będzie szeroki tzn. odbiorcami jego nie będzie jedynie sołectwo Obrazów wraz z jego mieszkańcami, ale również pozostałe obszary zdegradowane, jak również inne miejscowości z całej gminy. Wybór obszaru uwzględniał również potencjał i możliwości gminy, które są największe w miejscowości Obrazów. Działania podejmowane na tym terenie pozostają we wzajemnej komplementarności. Wszystkie są bowiem nakierowane na rozwój infrastrukturalno – przestrzenny, co będzie miało bezpośrednie przełożenie na rozwój gospodarczy i społeczny. Kontekst społeczny jest bowiem punktem odniesienia do planowania i realizacji przedsięwzięć rewitalizacyjnych.

Jednym z głównych problemów infrastrukturalno-przestrzennych obszaru rewitalizacji jest brak sieci kanalizacyjnej. Zaplanowana budowa zbiorczej oczyszczalni ścieków wraz z siecią i przyłączami rozwiąże ten problem. Jednocześnie znacznie wpłynie ona na warunki jakości życia mieszkańców sołectwa. Ważnym elementem projektu jest ochrona środowiska wodnego i efektywne gospodarowanie zasobami wodnymi poprzez ograniczanie zrzutów nieoczyszczonych i niedostatecznie oczyszczonych ścieków i w konsekwencji przedostawania się zanieczyszczeń do wód. Powstanie infrastruktury kanalizacyjnej będzie miało także wpływ na obszar gospodarczy i przełoży się na wzrost konkurencyjności i atrakcyjności Obrazowa oraz umożliwi jego rozwój. Działania rewitalizacyjne przewidują również stworzenie infrastruktury pozwalającą na integrację społeczną mieszkańców. Brak ośrodka kultury, szkoły średniej, hali sportowej, ośrodka zdrowia to elementy niewątpliwie wpływające na ocenę jakości życia w Obrazowie i podejmowanie przez mieszkańców decyzji o dalszych swoich losach życiowych. Dlatego przygotowany program rewitalizacji zakłada budowę amfiteatru, który stanie się miejscem integracji społecznej mieszkańców, podniesie ich standard życia, przyciągnie turystów atrakcyjnie zagospodaruje przestrzeń publiczną oraz wypromuje Obrazów np. poprzez umiejętną organizację imprez o zasięgu lokalnym i regionalnym takich jak Europejskie Święto Jabłka, z którego produkcji słynie cała gmina. Poza tym lokalizacja amfiteatru w bezpośrednim sąsiedztwie dużego, ogrodzonego placu targowego znacznie usprawni organizację profesjonalnych imprez, które już w większości mają charakter masowy. Projekt ten po wdrożeniu atrakcyjnego programu koncertów, konkursów czy festiwali niewątpliwie wpłynie na zwiększenie dochodów lokalnych przedsiębiorców działających w branży hotelarskiej i gastronomicznej. Kolejnym planowanym działaniem jest budowa hali rekreacyjno - sportowej wraz z infrastrukturą towarzyszącą oraz zagospodarowaniem terenu. Jej powstanie wpłynie na wzrost poziom edukacji oraz sprawności

fizycznej uczniów w Zespole Szkół w Obrazowie. Obecnie placówka posiada jedną małą salę gimnastyczną, w której odbywają się ok. 40 godz. zajęć z wychowania fizycznego. Minimalne potrzeby to 68 godz. lekcyjnych oraz ok. 20 godz. zajęć pozalekcyjnych. Korzystanie z tej sali w godzinach popołudniowych jest mocno ograniczone, ponieważ aby do niej dotrzeć trzeba przejść przez szkolny budynek. W tej sytuacji jest ona praktycznie niedostępna dla tych, którzy chcieliby uczestniczyć w rekreacyjnych zajęciach sportowych. Biorąc pod uwagę, że w gminie nie ma Domu Kultury młodzi ludzie nie mają na dzisiaj atrakcyjnej alternatywy dla podejmowanych przez nich zachowań ryzykownych społecznie. Szkodliwych nie tylko dla nich, ale również dla mieszkańców i infrastruktury komunalnej. Brak ośrodka kultury czy też hali sportowej stwarzających warunki do rozwoju indywidualnych uzdolnień oraz uczestniczenia w różnych, atrakcyjnych formach spędzania wolnego czasu, są często podłożem podjęcia decyzji o emigracji, a jednym z poważniejszych problemów gminy jest jej depopulacja.

Granice obszaru rewitalizacji tj. sołectwa Obrazów:

- Północ - droga krajowa nr 77
- Południe – granice wsi Malice, Żurawica
- Wschód – granica wsi Żurawica
- Zachód – granice wsi Głazów, Dębiany

4.3. Wizja oraz cele: strategiczny i szczegółowe rewitalizacji

Wizja oraz cel strategiczny rewitalizacji na terenie gminy Obrazów został określony w perspektywie do 2020 roku.

Wizja

Obszar objęty Lokalnym Programem Rewitalizacji dla gminy Obrazów po przeprowadzeniu procesów i wdrożeniu projektów rewitalizacyjnych stanie się terenem, na którym nastąpi ożywienie społeczne, przestrzenno-infrastrukturalne, kulturalne oraz gospodarcze.

Przywrócenie spójności społecznej i zrównoważenie procesów rozwojowych na terenach kryzysowych nastąpi poprzez:

- Poprawę warunków życia mieszkańców
- Zwiększenie integracji mieszkańców i pobudzenie aktywności lokalnej
- Budowę infrastruktury przestrzennej gminy

Wizja ta zostanie spełniona poprzez realizację celu strategicznego i celów szczegółowych przedstawionych poniżej.

Cel strategiczny

Poprawa jakości życia oraz warunków rozwoju terenów zdegradowanych gminy Obrazów w wymiarze społecznym przestrzenno-infrastrukturalnym, kulturowym i gospodarczym.

Cele szczegółowe

1. Stworzenie miejsc pozwalających na integrację społeczności lokalnych, rekreację oraz spełniających funkcje kulturalne
2. Budowę infrastruktury kanalizacyjnej
3. Stworzenie infrastruktury sportowej dla dzieci, młodzieży i dorosłych mieszkańców gminy Obrazów

5. Projekty

5.1. Planowane projekty na obszarach rewitalizacji

5.1.1. Projekty inwestycyjne

Tabela 1 Projekt inwestycyjny nr 1

Projekt inwestycyjny nr 1		
1	Tytuł Przedsięwzięcia inwestycyjnego	Rewitalizacja miejscowości Obrazów poprzez budowę hali rekreacyjno - sportowej wraz z infrastrukturą towarzyszącą oraz zagospodarowaniem terenu
2	Miejsce realizacji	Obrazów (działki o nr ewid. 251 i 334 obręb 0010 Obrazów)
3	Wnioskodawca/partnerzy	gmina Obrazów
4	Zakres rzeczowy wraz z opisem projektu	Inwestycja, w ramach której powstanie budynek hali rekreacyjno-sportowej w bezpośrednim sąsiedztwie Zespołu Szkół. Obecnie placówka posiada jedną małą

	<p>salę gimnastyczną, w której w ciągu tygodnia odbywa się ok. 40 godz. zajęć z wychowania fizycznego. Minimalne potrzeby to 68 godz. lekcyjnych oraz ok. 20 godz. zajęć pozalekcyjnych. Korzystanie z sali w godzinach popołudniowych jest mocno ograniczone, ponieważ żeby do niej dotrzeć trzeba przechodzić przez szkolny budynek. W tej sytuacji jest ona praktycznie niedostępna dla tych, którzy chcieliby uczestniczyć w rekreacyjnych zajęciach sportowych po zamknięciu placówki.</p> <p>Przewiduje się, że jednocześnie z sali gimnastycznej będą mogły korzystać 3 klasy po około 25 dzieci. Z siłowni i sal do ćwiczeń po około 25 osób jednocześnie. Widownię zaprojektowano dla 399 widzów (183 na parterze i 216 na piętrze).</p> <p>Zakres inwestycji:</p> <ul style="list-style-type: none"> • Wybudowanie hali rekreacyjno-sportowej: <ul style="list-style-type: none"> ➤ Parter: przy głównym wejściu obszerny hol z szatnią, sala gimnastyczna, pokój trenera z węzłem sanitarnym, magazyn sprzętu sportowego, 2 zespoły szatniowe z ustępami, umywalniami i natryskownikami, ustępy ogólnodostępne, pomieszczenie gospodarcze, kotłownia, schowki oraz niezbędną komunikację. ➤ I piętro: 2 sale do ćwiczeń, siłownię, pokój spikera, ustępy ogólnodostępne, widownię oraz niezbędną komunikację. • Przygotowanie drogi i chodnika, parkingu, dwóch zjazdów, ogrodzenia • Powstanie instalacji zewnętrznej - wodociągowej (woda użytkowa oraz woda do celów ppoż.), sanitarnej, deszczowej, gazowej oraz elektrycznej. •
<p>Wskaźniki produktu i rezultatu</p> <p>5</p>	<p>Wskaźniki produktu:</p> <ul style="list-style-type: none"> ▪ Powierzchnia obszaru objętego rewitalizacją: 1 980,56 m² ▪ Liczba nowo wybudowanych obiektów

		infrastruktury zlokalizowanych na obszarach rewitalizacji: 1
		<ul style="list-style-type: none"> ▪ Liczba obiektów dostosowanych do potrzeb osób niepełnosprawnych: 1
		Wskaźniki rezultatu:
		<ul style="list-style-type: none"> ▪ Liczba osób korzystająca z obiektu w ciągu roku: 12 000 ▪ Liczba imprez organizowanych w ciągu roku: 20
6	Szacunkowy kosztorys z zakresu rzeczowego	7 441 000,00 zł
7	Źródła finansowania	EFRR + środki własne gminy
8	Przewidywany harmonogram realizacji	Termin rozpoczęcia
		2017
9	projektu	Termin zakończenia
		2018

Tabela 2 Projekt inwestycyjny nr 2

Projekt inwestycyjny nr 2		
1	Tytuł Przedsięwzięcia inwestycyjnego	Rewitalizacja miejscowości Obrazów poprzez budowę zbiorczej oczyszczalni ścieków wraz z siecią i przyłączami
2	Miejsce realizacji	Obrazów
3	Wnioskodawca/partnerzy	Gmina Obrazów
4	Zakres rzeczowy wraz z opisem projektu	Projekt będzie realizowany w sołectwie Obrazów, a obszar inwestycji obejmuje całe sołectwo, który

	<p>obecnie nie posiada sieci kanalizacyjnej. W Obrazowie w chwili obecnej jest to 131 gospodarstw domowych, w których liczba mieszkańców wynosi 470 osób.</p> <p>Przedmiotem projektu będzie budowa oczyszczalni ścieków o przepustowości 65m³/d, wykonanie około 10 km sieci głównej oraz 131 przyłączy kanalizacyjnych. Głównym celem projektu jest ochrona środowiska wodnego i efektywne gospodarowanie zasobami wodnymi poprzez ograniczanie zrzutów nieoczyszczonych i niedostatecznie oczyszczonych ścieków. Wpłynie on na poprawę ochrony środowiska naturalnego poprzez stopniowe ograniczenie możliwości przedostawania się zanieczyszczeń do wód.</p>
<p>Wskaźniki produktu i rezultatu</p>	<p>Wskaźniki produktu:</p> <ul style="list-style-type: none"> ▪ Liczba nowo wybudowanych obiektów infrastruktury zlokalizowanych na obszarach rewitalizacji: 1 ▪ Długość wykonanej sieci kanalizacyjnej: 10 km ▪ Liczba wykonanych przełączy kanalizacyjnych: 131 <p>Wskaźniki rezultatu:</p> <ul style="list-style-type: none"> ▪ Liczba osób podłączonych do wybudowanej sieci kanalizacyjnej: 470
<p>5 Szacunkowy kosztorys z zakresu rzeczowego</p>	<p>4 200 000,00 zł</p>
<p>6 Źródła finansowania</p>	<p>EFRR + środki własne gminy</p>

8	Przewidywany harmonogram realizacji projektu	Termin rozpoczęcia	2018
9		Termin zakończenia	2018

Tabela 3 Projekt inwestycyjny nr 3

Projekt inwestycyjny nr 3		
1	Tytuł Przedsięwzięcia inwestycyjnego	Rewitalizacja miejscowości Obrazów poprzez budowę amfiteatru wraz infrastrukturą towarzyszącą oraz zagospodarowaniem terenu
2	Miejsce realizacji	gmina Obrazów
3	Wnioskodawca/partnerzy	gmina Obrazów
4	Zakres rzeczowy wraz z opisem projektu	<p>Działka nr 182/3 zostanie podzielona na dwie części. W dolnej części w bezpośrednim sąsiedztwie stawu zaplanowane jest wybudowanie amfiteatru. W drugiej funkcjonuje plac targowy.</p> <p>Zakres prac:</p> <p>Amfiteatr</p> <ul style="list-style-type: none"> ▪ Wybudowanie amfiteatru (pow. użytkowa prawie 333 m²), który będzie się składał z: <ul style="list-style-type: none"> ➤ Przyziemia (kotłownia, magazyny, sanitariaty, pokój socjalny) ➤ Parteru – scena, garderoba, biuro, sanitariaty przystosowane do potrzeb osób niepełnosprawnych ➤ Instalacji ściekowa (szczelny zbiornik bezodpływowy o poj. 10 m³) ▪ Widownia zielona o powierzchni 1300 m² ułożona bezpośrednio przed sceną z darni

			<p>odpornej na zdeptanie, zabezpieczonej siatką przeciw kretom.</p> <ul style="list-style-type: none"> ▪ 18 miejsc parkingowych dla samochodów osobowych, w tym dwa dla samochodów osób niepełnosprawnych. ▪ droga dojazdowa do amfiteatru o szerokości 5 m i długości ok. 120 mb. (605 m²).
5	Wskaźniki produktu i rezultatu		<p>Wskaźniki produktu:</p> <ul style="list-style-type: none"> ▪ Powierzchnia obszaru objętego rewitalizacją: 13 500 m² ▪ Liczba wspartych obiektów infrastruktury zlokalizowanych na obszarach rewitalizacji: 1 ▪ Liczba obiektów dostosowanych do potrzeb osób niepełnosprawnych: 1 <p>Wskaźniki rezultatu:</p> <ul style="list-style-type: none"> ▪ Liczba osób z gminy korzystająca z obiektu w ciągu roku: 10 000 ▪ Liczba imprez organizowanych w ciągu roku: 15
6	Szacunkowy kosztorys z zakresu rzeczowego		1 666 127,00 zł
7	Źródła finansowania		EFRR + środki własne gminy
8	Przewidywany harmonogram realizacji	Termin rozpoczęcia	2017
9	projektu	Termin zakończenia	2018

5.1.2. Projekty nie inwestycyjne

Tabela 40 Projekt społeczno-aktywizujący nr 1

Projekt społeczno-aktywizujący nr 1			
1	Tytuł Przedsięwzięcia inwestycyjnego	Gminny turniej piłki halowej	
2	Miejsce realizacji	Obrazów	
3	Wnioskodawca/partnerzy	gmina Obrazów	
4	Zakres rzeczowy wraz z opisem projektu	Turniej piłki halowej. Impreza pozwoli na integrację społeczną oraz aktywizację mieszkańców gminy Obrazów. Przewiduje się udział 10 drużyn po 10 zawodników.	
5	Wskaźniki produktu i rezultatu	Wskaźniki produktu: <ul style="list-style-type: none"> ▪ Liczba osób uczestniczących w turnieju piłki halowej w jednym roku (zawodnicy oraz kibice): 500 Wskaźnik rezultatu: <ul style="list-style-type: none"> ▪ Liczba imprez: 3 	
6	Szacunkowy kosztorys z zakresu rzeczowego	3 000,00 zł	
7	Źródła finansowania	środki własne gminy	
8	Przewidywany harmonogram realizacji projektu	Termin rozpoczęcia	2018
9		Termin zakończenia	2020

Tabela 41 Projekt nie inwestycyjny - społeczno-aktywizujący nr 2

Projekt społeczno-aktywizujący nr 2		
1	Tytuł Przedsięwzięcia inwestycyjnego	Międzygminny turniej piłki halowej
2	Miejsce realizacji	Obrazów
3	Wnioskodawca/partnerzy	gmina Obrazów

4	Zakres rzeczowy wraz z opisem projektu		Turniej piłki halowej. Impreza pozwoli na integrację społeczną oraz aktywizację mieszkańców gminy Obrazów oraz innych z powiatu sandomierskiego. Przewiduje się udział 10 drużyn po 10 zawodników.
5	Wskaźniki produktu i rezultatu		Wskaźniki produktu: <ul style="list-style-type: none"> Liczba osób uczestniczących w turnieju piłki halowej w jednym roku (zawodnicy oraz kibice): 500 Wskaźnik rezultatu: <ul style="list-style-type: none"> Liczba imprez: 3
6	Szacunkowy kosztorys z zakresu rzeczowego		3 000,00 zł
7	Źródła finansowania		Środki własne gminy
8	Przewidywany harmonogram realizacji projektu	2018	2018
9		2020	2020

Tabela 42 Projekt nie inwestycyjny - społeczno-aktywizujący nr 3

Projekt społeczno-aktywizujący nr 3		
1	Tytuł Przedsięwzięcia inwestycyjnego	Turniej piłki siatkowej
2	Miejsce realizacji	Obrazów
3	Wnioskodawca/partnerzy	gmina Obrazów
4	Zakres rzeczowy wraz z opisem projektu	
	Turniej piłki siatkowej. Impreza pozwoli na integrację społeczną oraz aktywizację mieszkańców gminy Obrazów. Przewiduje się udział 8 drużyn po 10 zawodników.	
5	Wskaźniki produktu i rezultatu	
	Wskaźniki produktu: <ul style="list-style-type: none"> Liczba osób uczestniczących w turnieju piłki siatkowej w jednym roku (zawodnicy oraz kibice): 300 	

		Wskaźnik rezultatu:
		<ul style="list-style-type: none"> ▪ Liczba imprez: 3
6	Szacunkowy kosztorys z zakresu rzeczowego	3 000,00 zł
7	Źródła finansowania	Środki własne gminy
8	Przewidywany harmonogram realizacji projektu	2018
9		2020

5.1.3. Projekty uzupełniające

Tabela 43 Projekt uzupełniający społeczno-gospodarczy nr 1

Projekt uzupełniający społeczny nr 1	
Nazwa przedsięwzięcia	Organizacja imprez dla mieszkańców gminy Obrazów w nowo wybudowanych obiektach
Wnioskodawca /Partnerzy	gmina Obrazów
Zakres rzeczowy	<ul style="list-style-type: none"> • Organizacja imprez dla mieszkańców gminy Obrazów w nowo wybudowanych obiektach, np. Dzień Edukacji Narodowej, Dzień Matki, Dzień Babci i Dziadka, Mikołajki itp.
Okres realizacji	2016-2020
Przewidywany łączny koszt realizacji	15 000,00 zł
Przewidywane źródła finansowania	Środki własne gminy

5.1.4. Komplementarność projektów rewitalizacyjnych

Projekty rewitalizacyjne są komplementarne w następujących wymiarach:

- **Przestrzennym** – przejawiającym się poprzez uwzględnienie wzajemnych powiązań pomiędzy projektami rewitalizacyjnymi. Dzięki czemu będą one efektywnie oddziaływać na cały dotknięty kryzysem obszar. Poszczególne projekty rewitalizacyjne będą się wzajemnie dopełniały przestrzennie oraz będzie zachodził pomiędzy nimi efekt synergii. Prowadzone działania nie będą skutkowały przenoszeniem problemów na inne obszary oraz nie będą prowadziły do niepożądanych efektów społecznych takich jak segregacja społeczna i wykluczenie.
- **Problemowym** – tzn. projekty rewitalizacyjne będą się wzajemnie dopełniały tematycznie, sprawiając, że program rewitalizacji będzie oddziaływał na obszar rewitalizacji we wszystkich niezbędnych aspektach. Działania nie będą miały charakteru fragmentarycznego tylko będą się opierały na całościowym spojrzeniu na przyczyny kryzysu danego obszaru. Projekty rewitalizacyjne będą obejmować zarówno problemy społeczne, jak i przestrzenno-infrastrukturalne oraz gospodarcze.
- **Proceduralno-instytucjonalnym** – tzn. został zaprojektowany system zarządzania programem rewitalizacji, który pozwoli na efektywne współdziałanie na jego rzecz różnych instytucji oraz wzajemne uzupełnianie się i spójność procedur.
- **Międzyokresowym** – tzn. analiza, ocena oraz sformułowanie wniosków na temat dotychczasowego sposobu wspierania procesów rewitalizacyjnych, również z uwzględnieniem środków unijnych w perspektywie 2007-2013. Jego skuteczności, osiągnięć i problemów wdrażania projektów i programów rewitalizacji.
- **Źródeł finansowania** – tzn. projekty wynikające z programu rewitalizacyjnego opierają się uzupełnianiu i łączeniu wsparcia ze środków Europejskich Funduszy Strukturalnych i Inwestycyjnych z wykluczeniem ryzyka podwójnego dofinansowania. Połączone zostały z prywatnymi i publicznymi źródłami finansowania.

5.2. Możliwe źródła finansowania projektów rewitalizacyjnych

W związku z ograniczonymi możliwościami finansowymi gminy Obrazów niezbędne jest pozyskanie zewnętrznych źródeł finansowania projektów zawartych w Lokalnym Programie Rewitalizacji. Podczas planowania działań została również uwzględniona konieczność posiadania wkładu własnego samorządu do planowanych projektów. Zostanie on ujęty w Wieloletniej Prognozie Finansowej. Równocześnie wzięto pod uwagę możliwość wnoszenia wkładu finansowego przez prywatnych partnerów.

Tabela 44 Możliwe źródła finansowania projektów rewitalizacyjnych

Regionalny Program Operacyjny Województwa Świętokrzyskiego na lata 2014-2020
Priorytety inwestycyjne
Działanie 2.4 Promocja gospodarcza kluczowych branż gospodarki regionu

Działanie 2.5 Wsparcie inwestycyjne sektora MŚP
Działanie 3.1 Wytwarzanie i dystrybucja energii pochodzącej ze źródeł odnawialnych
Działanie 3.2 Efektywność energetyczna i odnawialne źródła energii w przedsiębiorstwach
Działanie 3.3 Poprawa efektywności energetycznej z wykorzystaniem odnawialnych źródeł energii w sektorze publicznym i mieszkaniowym
Działanie 4.3 Gospodarka wodno – ściekowa
Działanie 5.1 Infrastruktura drogowa
Działanie 6.5 Rewitalizacja obszarów miejskich i wiejskich
Działanie 7.1 Rozwój e-społeczeństwa
Działanie 7.4 Rozwój infrastruktury edukacyjnej i szkoleniowej
Działanie 8.1 Równość mężczyzn i kobiet we wszystkich dziedzinach, w tym dostęp do zatrudnienia, rozwój kariery, godzenie życia zawodowego i prywatnego
Poddziałanie 8.1.1 Zwiększanie dostępu do opieki nad dziećmi do lat 3
Działanie 8.2 Aktywne i zdrowe starzenie się
Poddziałanie 8.2.1 Przeciwdziałanie przedwczesnemu opuszczaniu rynku pracy przez osoby w wieku aktywności zawodowej
Działanie 8.3 Zwiększenie dostępu do wysokiej jakości edukacji przedszkolnej oraz kształcenia podstawowego, gimnazjalnego i ponadgimnazjalnego
Poddziałanie 8.3.1 Upowszechnianie i wzrost jakości edukacji przedszkolnej
Działanie 8.3 Zwiększenie dostępu do wysokiej jakości edukacji przedszkolnej oraz kształcenia podstawowego, gimnazjalnego i ponadgimnazjalnego
Poddziałanie 8.3.2 Wsparcie kształcenia podstawowego w zakresie kompetencji kluczowych

<p>Działanie 8.3 Zwiększenie dostępu do wysokiej jakości edukacji przedszkolnej oraz kształcenia podstawowego, gimnazjalnego i ponadgimnazjalnego</p> <p>Poddziałanie 8.3.3 Rozwój edukacji kształcenia ogólnego w zakresie stosowania TIK</p>
<p>Działanie 8.3 Zwiększenie dostępu do wysokiej jakości edukacji przedszkolnej oraz kształcenia podstawowego, gimnazjalnego i ponadgimnazjalnego</p> <p>Poddziałanie 8.3.4 Rozwój szkolnictwa ponadpodstawowego w budowaniu kompetencji kluczowych</p>
<p>Działanie 8.3 Zwiększenie dostępu do wysokiej jakości edukacji przedszkolnej oraz kształcenia podstawowego, gimnazjalnego i ponadgimnazjalnego</p> <p>Poddziałanie 8.3.6 Wzrost jakości edukacji ogólnej</p>
<p>Działanie 8.5 Rozwój i wysoka jakość szkolnictwa zawodowego oraz kształcenia ustawicznego</p> <p>Poddziałanie 8.5.4 Kształcenie ustawiczne</p>
<p>Działanie 9.1 Aktywna integracja zwiększająca szanse na zatrudnienie</p>
<p>Działanie 9.2 Ułatwienie dostępu do wysokiej jakości usług społecznych i zdrowotnych</p> <p>Poddziałanie 9.2.1 Rozwój wysokiej jakości usług społecznych</p>
<p>Działanie 9.3 <i>Wspieranie ekonomii i przedsiębiorczości społecznej w celu ułatwienia dostępu do zatrudnienia</i></p> <p>Poddziałanie 9.3.1 Wsparcie sektora ekonomii społecznej</p>

6. System wdrażania Lokalnego Programu Rewitalizacji

6.1. System wdrażania, monitoringu oraz aktualizacji projektów

Pierwszym etapem wdrażania Lokalnego Programu Rewitalizacji jest przyjęcie powyższego dokumentu przez Radę Gminy Obrazów w drodze uchwały. Wszelkie ewentualne zmiany i modyfikacje muszą zostać przyjęte również w formie uchwały. Głównym operatorem rewitalizacji, czyli koordynatorem wdrażania Lokalnego Programu Rewitalizacji jest Urząd Gminy Obrazów.. Wynika to z zakresu zadań własnych gminy, który obejmuje m.in.: pomoc społeczną, ochronę zdrowia, edukację (szkoły podstawowe, gimnazja), ochronę środowiska, sprawy ładu przestrzennego i infrastruktury. Odpowiedzialny on będzie również za finansowanie kosztów zarządzania rewitalizacją (na obecnym etapie trudno określić ich wielkość). Nadzór nad całością realizacji programu sprawuje wójt gminy, natomiast nadzór merytoryczny pełni osoba zatrudniona na stanowisku: kierownika referatu Infrastruktury i Ochrony Środowiska , przy współpracy z:

- Wydziałem Finansowo – Budżetowym i Skarbnikiem Gminy
- Sołtysem wsi Obrazów

Wdrażanie Lokalnego Programu Rewitalizacji wymaga zaangażowania lokalnych partnerów z sektora społecznego, gospodarczego oraz publicznego. Stanowi to kluczowy element wysokiej skuteczności oraz trwałości zaplanowanych projektów, które odnoszą się bezpośrednio do potrzeb gminy i jej mieszkańców. Partycypacja społeczna ma charakter ciągły i obejmuje nie tylko identyfikację problemów oraz planowanie działań (realizowaną m.in. za pomocą spotkań warsztatowych oraz badań ankietowych), ale również realizację, monitoring i ewaluację. W tym celu w okresie nie dłuższym niż 3 miesiące od dnia uchwalenia Lokalnego Programu Rewitalizacji zostanie powołany **Komitet Rewitalizacji**. W skład jego będą zaangażowani partnerzy z sektora społecznego, publicznego i gospodarczego. Powołanie Komitetu Rewitalizacyjnego nastąpi w drodze uchwały Rady Gminy. Określone zostaną w niej m.in. zasady wyznaczania składu oraz zasady jego działania.

Proces monitoringu to okresowa kontrola i ocena stopnia realizacji poszczególnych projektów zawartych w Lokalnym Programie Rewitalizacji. Jest to podstawy warunek skutecznej i właściwej realizacji przedmiotowego dokumentu. Pozwala on na kontrolę realizacji zaplanowanych działań, weryfikację osiągniętych rezultatów oraz ocenę zgodności z postawionymi celami. Organem odpowiedzialnym za monitoring jest Rada Gminy.

Lokalny Program Rewitalizacji jest dokumentem długookresowym przygotowanym w perspektywie na lata 2016 – 2020. Ze względu na cel i charakter dokument ma formułę otwartą tzn. przy

zmieniających się uwarunkowaniach zewnętrznych, np. zmianach prawnych, pojawiających się kolejnych problemach lub powstaniu nowych projektów będzie on aktualizowany. Zmiany te będą determinowane przez warunki społeczno-gospodarcze gminy, potrzeby i oczekiwania mieszkańców obszarów problemowych, możliwości budżetowe samorządu oraz poprzez dostępność środków zewnętrznych. Koordynatorem tego procesu będzie Urząd Gminy Obrazów przy współpracy z lokalnymi partnerami.

Lokalny Program Rewitalizacji zostanie poddany ewaluacji. Jej koordynatorem będzie Urząd Gminy. Dotyczyć jej będą poszczególne projekty zawarte do dokumencie. Pozwoli to na ocenę ich realizacji oraz stopień osiągnięcia zakładanych rezultatów i produktów. Zostanie dokonana również ewaluacja mid-term w 2018 roku pozwalająca ocenić w połowie trwania przedmiotowego dokumentu stopień realizacji założonych celów. Na koniec trwania Lokalnego Programu Rewitalizacji w 2020 roku cały dokument zostanie poddany ewaluacji ex-post. Pozwoli ona na kompleksową ocenę efektów realizacji podjętych działań, określenie stopnia osiągnięcia wskaźników produktu i rezultatu, jak również zostaną podjęte kroki zmierzające do wyznaczenia kierunków rewitalizacji na następne lata w gminie Obrazów.

6.2. Wskaźniki osiągnięcia celów

Wskaźniki pozwalają na ocenę osiągnięcia zaplanowanych celów zawartych w Lokalnym Programie Rewitalizacji. Wskaźniki produktu pokazują rzeczywisty, materialny efekt przeprowadzonych projektów, który jest mierzony konkretnymi wielkościami. Natomiast wskaźnik rezultatu odpowiada bezpośrednim efektom, które zostały osiągnięte poprzez realizację poszczególnych projektów. Powiązany jest ze wskaźnikami produktu.

Osiągnięcie przedstawionych wskaźników zostało zaplanowane do 2020 roku. Jednakże mogą one ulec rozszerzeniu, lub wartości docelowe może zostać powiększona, w wyniku realizacji kolejnych projektów na obszarach objętych rewitalizacją w trakcie realizacji Programu.

Tabela 45 Wskaźniki produktu i rezultatu Lokalnego Programu Rewitalizacji

Wskaźniki	Źródło danych	Jednostka miary	Wartość bazowa	Wartość docelowa
Wskaźniki produktu				
Liczba nowo wybudowanych obiektów infrastruktury zlokalizowanych na	monitoring własny	sztuka	0	3

obszarach rewitalizacji				
Powierzchnia obiektów poddanych rewitalizacji	monitoring własny	hektar	0	1,55
Liczba obiektów podjęta rewitalizacją, która została przystosowana do funkcji kulturalnych	monitoring własny	sztuka	0	1
Liczba obiektów podjęta rewitalizacją, która została przystosowana do funkcji sportowych	monitoring własny	sztuka	0	1
Liczba obiektów objętych rewitalizacją, która będzie dostosowana dla osób z niepełnosprawnością	monitoring własny	sztuka	0	2
Długość wykonanej sieci kanalizacyjnej	monitoring własny	km	0	10
Liczba wykonanych przełączy kanalizacyjnych	monitoring własny	sztuka	0	131
Wskaźniki rezultatu				
Liczba osób, korzystających z obiektów objętych rewitalizacją , na cele m.in. społeczne, kulturalne, rekreacyjne w ciągu roku	monitoring własny	osoba	0	22 000
Liczba osób podłączonych do wybudowanej sieci kanalizacyjnej	monitoring własny	osoba	0	470
Liczba wydarzeń kulturalnych zorganizowanych w obiekcie objętych rewitalizacją w ciągu roku	monitoring własny	sztuka	0	15
Liczba wydarzeń sportowo -rekreacyjnych	monitoring	sztuka	0	20

dla mieszkańców obszarów objętych rewitalizacją, w ciągu roku	własny			
---	--------	--	--	--

6.3. Ocena oddziaływania na środowisko Lokalnego Programu Rewitalizacji

Zgodnie z ustawą z dnia 3 października 2008 r. o udostępnianiu informacji o środowisku i jego ochronie, udziale społeczeństwa w ochronie środowiska oraz ocenach oddziaływania na środowisko (Dz. U. Nr 199, poz. 1227 ze zm.) projekt niniejszego dokumentu został przedłożony Regionalnemu Dyrektorowi Ochrony Środowiska w Kielcach w sprawie uzgodnienia konieczności przeprowadzenia strategicznej oceny oddziaływania na środowisko oraz określenia zakresu i stopnia szczegółowości informacji wymaganych w prognozie oddziaływania na środowisko w przypadku konieczności jej opracowania. W piśmie otrzymanym od Regionalnego Dyrektora Ochrony Środowiska w Kielcach stwierdzono, że Lokalny Program Rewitalizacji gminy Obrazów na lata 2016-2020 nie jest dokumentem, dla którego wymagane jest przeprowadzenie strategicznej oceny oddziaływania na środowisko

Jednocześnie Regionalny Dyrektor Ochrony Środowiska w Kielcach wskazuje, że część zaplanowanych działań, po ich skonkretyzowaniu na kolejnych etapach może stanowić ramy dla późniejszej realizacji przedsięwzięć ujętych w rozporządzeniu Rady Ministrów z dnia 9 listopada 2010 roku w sprawie przedsięwzięć mogących znacząco oddziaływać na środowisko (Dz. U. z 2016 r. poz. 71). Zadania, które po ustaleniu zakresu lub powierzchniowej skali oddziaływania inwestycji mogą spełniać kryteria przedsięwzięć mogących potencjalnie znacząco oddziaływać na środowisko to: budowa hali sportowej, budowa oczyszczalni ścieków wraz z siecią i przyłączami, budowa amfiteatru wraz z infrastrukturą towarzyszącą oraz zagospodarowaniem terenu.

Regionalny Dyrektor Ochrony Środowiska w Kielcach podaje także, że w przypadku prac dotyczących remontu lub modernizacji budynków przed przystąpieniem do realizacji należy dokonać rozpoznania, czy w budynku występują chronione gatunki zwierząt, (ptaki/nietoperze). W przypadku stwierdzenia obecności takich gatunków prace należy prowadzić poza ich okresem lęgowo-rozrodczym. Po zakończeniu prac w obiektach, w których wcześniej gniazdowały ptaki lub nietoperze, należy umożliwić im dalsze bytowanie lub zapewnić siedliska zastępcze. Może być konieczne uzyskanie zezwolenia, o którym mowa w art. 56 ustawy z dnia 16 kwietnia 2004r. o ochronie przyrody (Dz. U. z 2015r., poz. 1651 z późn. zm.).

Niniejsze uzgodnienie nie zwalnia z obowiązku przeprowadzenia procedur dotyczących oceny oddziaływania przedsięwzięć na środowisko czy też na obszary Natura 2000, zgodnie z przepisami ustawy z dnia 3 października 2008 r. o udostępnianiu informacji o środowisku i jego ochronie (...), jeżeli taka konieczność wyniknie na etapie konkretyzowania zamierzeń inwestycyjnych wyznaczonych w projekcie w/w dokumentu.

6.4. Zmiany w dokumentach gminy Obrazów

Zapisy Lokalnego Programu Rewitalizacji gminy Obrazów nie wymagają zmian w studium uwarunkowań i kierunków zagospodarowania przestrzennego Gminy Obrazów uchwalonego uchwałą Rady Gminy Obrazów nr XXII/118/2016 z dnia 6 kwietnia 2016 roku.

Obecnie trwają prace nad zmianami miejscowego planu zagospodarowania przestrzennego gminy Obrazów w granicach sołectw gminy. Uwzględniają one działania objęte Lokalnym Programem Rewitalizacji. Przyjęcie dokumentu planowane jest na I kwartał 2017. Zapisy dokumentu nie powodują konieczności uchwalenia miejscowego planu rewitalizacji.

Lokalny Program Rewitalizacji nie wymaga wprowadzenia zmian w uchwałach Rady Gminy z zakresu mieszkaniowego zasobu gminy.

7. Załączniki

7.1. Spis tabel

Tabela 1 Powierzchnia miejscowości gminy Obrazów	17
Tabela 2 Gęstość zaludnienia na 1 km ²	18
Tabela 3 Klasyfikacja bonitacyjna gleb	20
Tabela 4 Wskaźnik depopulacji w gminie Obrazów	21
Tabela 5 Migracje w gminie Obrazów	22
Tabela 6 Ludność gminy Obrazów wg ekonomicznych grup wieku i płci w latach 2010-2015	23
Tabela 7 Struktura społeczeństwa gminy wg wieku ekonomicznych grup oraz wskaźniki obciążenia demograficznego	23
Tabela 8 Liczba osób bezrobotnych w różnych kategoriach (stan na 2015 r.)	26
Tabela 9 Udział osób korzystających z pomocy społecznej	26
Tabela 10 Liczba przestępstw i wykroczeń zakończonych skierowaniem do sądu w 2015 r.	28
Tabela 11 Fundacje, stowarzyszenia i organizacje społeczne na 10 tys. mieszkańców	29
Tabela 12 Wykaz organizacji pozarządowych w gminie Obrazów	30
Tabela 13 Wykaz Ochotniczych Straży Pożarnych w gminie Obrazów	31
Tabela 14 Wykaz Klubów Sportowych w gminie Obrazów	31
Tabela 15 Wykaz grup nieformalnych w gminie Obrazów	31
Tabela 16 Frekwencja wyborcza	32
Tabela 17 Sieć wodociągowa (km)	32
Tabela 18 Procentowy udział ludności korzystającej z sieci wodociągowej (%)	33
Tabela 19 Sieć kanalizacji	33
Tabela 20 Procentowy udział ludności korzystającej z sieci kanalizacji	33
Tabela 21 Procentowy udział ludności korzystającej z sieci gazowej	33
Tabela 22 Przeciętna powierzchnia użytkowa 1 mieszkania (m ²)	34
Tabela 23 Przeciętna liczba osób na 1 mieszkanie	34
Tabela 24 Edukacja – infrastruktura i liczba korzystających	34
Tabela 25 Biblioteki i file	36

Tabela 26 Miejsca noclegowe w gminie Obrazów	37
Tabela 27 Wykaz pomników przyrody w gminie Obrazów	40
Tabela 28 Osoby fizyczne prowadzące działalność gospodarczą wg sekcji PKD 2007	43
Tabela 29 Osoby prawne i jednostki organizacyjne niemające osobowości prawnej wg sekcji PKD 2007	43
Tabela 30 Podmioty wpisane do rejestru REGON na 10 tys. ludności	44
Tabela 31 Jednostki nowo wpisane do rejestru REGON na 10 tys. ludności.....	45
Tabela 32 Jednostki wykreślone w rejestrze REGON na 10 tys. ludności	45
Tabela 33 Najwięksi przedsiębiorcy w gminie Obrazów	45
Tabela 34 Wartości wskaźników opracowane na podstawie danych ilościowych (Stan na 31.12.2015)	47
Tabela 35 Mocne i słabe strony gminy Obrazów - sfera społeczna	55
Tabela 36 Mocne i słabe strony gminy Obrazów - sfera gospodarcza.....	56
Tabela 37 Mocne i słabe strony gminy Obrazów - sfera przyrodnicza	56
Tabela 38 Mocne i słabe strony gminy Obrazów - sfera techniczno-infrastrukturalna	56
Tabela 39 Procent powierzchni i procent ludności obszarów wybranych do rewitalizacji	57
Tabela 40 Projekt społeczno-aktywizujący nr 1.....	67
Tabela 41 Projekt nie inwestycyjny - społeczno-aktywizujący nr 2	67
Tabela 42 Projekt nie inwestycyjny - społeczno-aktywizujący nr 3	68
Tabela 43 Projekt uzupełniający społeczno-gospodarczy nr 1	69
Tabela 44 Możliwe źródła finansowania projektów rewitalizacyjnych.....	70
Tabela 45 Wskaźniki produktu i rezultatu Lokalnego Programu Rewitalizacji.....	74

7.2. Spis schematów i wykresów

Wykres 1 Zmiana liczby ludności w latach 2010-2016 (osoby zameldowane na stałe)	21
Wykres 2 Liczba ludności wg płci	22
Wykres 3 Przyrost naturalny na 1000 mieszkańców	22
Wykres 4 Struktura ludności gminy wg ekonomicznych grup wieku (2015 r.).....	24
Wykres 5 Udział zarejestrowanych bezrobotnych w liczbie ludności w wieku produkcyjnym (%)	25
Wykres 6 Udział zarejestrowanych bezrobotnych w liczbie ludności w wieku produkcyjnym wg płci (%)	25
Wykres 7 Liczba osób/rodzin objętych pomocą ośrodka pomocy społecznej	27
Wykres 8 Przystępczość w przeliczeniu na 1000 mieszkańców	27
Wykres 9 Gospodarstwa rolne wg grup obszarowych użytków rolnych	42
Wykres 10 Czy Pana/Pani zdaniem gmina Obrazów wymaga programu żywienia gospodarczego, społecznego, przestrzenno-środowiskowego?.....	49
Wykres 11 Najpoważniejsze problemy związane z jakością życia w gminie Obrazów	50
Wykres 12 Najpoważniejsze problemy społeczne gminy Obrazów	51
Wykres 13 Najpoważniejsze problemy ekonomiczne w gminie Obrazów	52
Wykres 14 Płeć respondentów	53
Wykres 15 Wiek respondentów	53
Wykres 16 Status zawodowy	54

7.3. Spis map

Mapa 1 Gmina Obrazów	18
Mapa 2 Mapa Sołectwa Obrazów - obszar rewitalizacji	58

UZASADNIENIE

do uchwały Nr XXXIII/166/2017 Rady Gminy w Obrazowie z dnia 16 lutego 2017r. w sprawie przyjęcia Lokalnego Programu Rewitalizacji dla Gminy Obrazów na lata 2016-2020

W związku z występowaniem potencjalnych obszarów problemowych oraz obszarów zdegradowanych na terenie gminy Obrazów stało się niezbędnym podjęcie Uchwały o przystąpieniu do sporządzenia Lokalnego Programu Rewitalizacji dla Gminy Obrazów na lata 2016-2020.

Powyższą uchwałą Rada Gminy Obrazów przyjęła w dniu 27 września 2016, rozpoczynając tym samym proces tworzenia Lokalnego Programu Rewitalizacji dla Gminy Obrazów.

Lokalny Program Rewitalizacji dla Gminy Obrazów na lata 2016-2020 ma na celu wypracowanie drogi rozwiązania problemów na obszarach zdegradowanych, przy założeniu optymalnego wykorzystania specyficznych uwarunkowań obszaru gminy Obrazów oraz wzmacniania jego lokalnych potencjałów.

Wdrażanie programu jest procesem wieloletnim, złożonym oraz wymagającym nakładów finansowych, zarządzanym przez Gminę a prowadzonym przez zintegrowane działania na rzecz lokalnej społeczności, przestrzeni i gospodarki, skoncentrowane terytorialnie, podejmowane we współpracy z przedsiębiorcami, właścicielami nieruchomości, organizacjami pozarządowymi i pozostałymi grupami mieszkańców.

Opracowanie programu rewitalizacji jest niezbędne do pozyskania funduszy zewnętrznych w celu rewitalizacji zdegradowanych obszarów, pobudzenia ożywienia gospodarczego, wprowadzenia rozwiązań środowiskowych, przestrzenno-funkcjonalnych i technicznych.

Wdrożenie programu rewitalizacji w Gminie Obrazów pozwoli na odbudowanie więzi społecznych na obszarach problemowych, uporządkować ład przestrzenny, podnieść estetykę Gmin i stworzyć warunki do jej rozwoju.

Gmina pozyskała dofinansowanie do stworzenia **Lokalnego Programu Rewitalizacji dla Gminy Obrazów na lata 2016-2020** ze środków Unii Europejskiej w ramach Funduszu Spójności Programu Operacyjnego Pomoc Techniczna 2014-2020.

Biorąc pod uwagę powyższe, uchwała przyjmująca Lokalny Program Rewitalizacji dla Gminy Obrazów jest w pełni uzasadniona.