

**Zapytanie ofertowe dotyczące wykonania remontu dwóch pomieszczeń w budynku świetlicy wiejskiej położonym na działce o nr ewid. 132 w miejscowości Komorna.**

Postępowanie o wartości poniżej 30 000 euro zgodnie z art. 4 pkt 8 ustawy Prawo zamówień publicznych(t.j. Dz. U. z 2015 r., poz. 2164 z późn. zm.).

**Zamawiający:**

Gmina Obrazów  
Obrazów 84  
27 – 641 Obrazów  
pow. sandomierski woj. świętokrzyskie  
tel. (15) 836 51 62  
fax (15) 836 55 51  
NIP 864 175 19 16  
REGON 000545372

**1. Przedmiot zamówienia:**

Przedmiotem zamówienia jest wykonanie remontu dwóch pomieszczeń w budynku świetlicy wiejskiej położonym na działce o nr ewid. 132 w miejscowości Komorna.

**Opis przedmiotu:**

**Stan istniejący:**

Na działce o nr ewid 132 usytuowany jest budynek świetlicy wiejskiej. Konstrukcja budynku: drewniana. Ściany: szkieletowe drewniane, wypełnione trzcina pokryte tynkiem cementowo-wapiennym. Stropy drewniane belkowe.

Powierzchnia pomieszczeń przeznaczonych do remontu:

- pomieszczenie Nr 1 – 21,32 m<sup>2</sup> oraz pomieszczenie Nr 2 – 10,97 m<sup>2</sup> ( zgodnie z załącznikiem Nr 4 do zapytania ofertowego). Posadzki wykonane z płytek gresowych. W posadzkach widoczne ubytki i spękania.

Zakres prac obejmuje:

**Ściany:**

Wykonanie płyt gipsowo-kartonowych na stelażu. Stelaż należy wykonać z profili przyłączeniowych UW 60 gr. ściany 4 mm montowanych do posadzek i sufitów za pomocą kołków montażowych w rozstawie maksymalnie co 100 cm (profile montażowe montowane do podłogi należy podkleić taśmą uszczelniającą) oraz z pionowych profili słupkowych CW 60 gr. ścianki 4mm w rozstawie maksymalnie co 40 cm.

Do stelażu należy przykręcić za pomocą blachowkrętów 3,5 x 35 płyty karton gips gr. 12,5 mm – koloru białego. Płyty należy zamontować również w ościeżach okiennych oraz drzwiowych. Wkręty w rozstawie co 25 cm. Płyty należy montować mijakowo w „cegiełkę”.

W miejscach łączenia płyt należy zamontować siatkę wzmacniającą lub specjalne taśmy, tj. papierowe lub flizelinowe (z włókna szklanego), lub zastosować masę szpachlową z dodatkiem włókien szklanych, które zapewnią optymalną trwałość połączeń między płytami. Styki płyt należy zaszpachlować dwukrotnie oraz zeszlifować do uzyskania gładkiej powierzchni. Szczelinę między okładziną a ścianami, podłogą należy wypełnić masą akrylową. W ramach prac remontowych należy zmniejszyć szerokość przejścia z pomieszczenia Nr 1 do

pomieszczenia Nr 2 do 100 cm w świetle. Drzwi w pomieszczeniu Nr 2 należy zabudować płytami karton gipsowymi. Na wszystkich narożach zewnętrznych należy zamontować aluminiowe listwy wzmacniające. W montowanych płytach należy przewidzieć niezbędne otwory na wszystkie istniejące gniazda i włączniki. Na wysokości ok. 220-225 należy zamontować dodatkowy profil umożliwiający podwieszenie szafek kuchennych. Powierzchnie zamontowanych płyty należy zagruntować oraz dwukrotnie pomalować (farbą podkładową) oraz farbą właściwą - akrylową zmywalną ( kolor: 103 „Żółte kłosy” wg palety kolorów „Śnieżka” lub kolor równoważny). Do wysokości 150 cm ściany należy pomalować bezbarwnym lakierem lamperyjnym.

#### **Sufity:**

Wykonanie sufitu podwieszanego o konstrukcji dwupoziomowej krzyżowej z płyt gipsowo-kartonowych z profili CD60 gr. ściany 4 mm o rozstawie (max 100 cm górna konstrukcja; max 40 cm dolna konstrukcja) oraz UD30 gr. ściany 4 mm. Konstrukcję należy przymocować za pomocą wieszaków ES do konstrukcji belek stropowych (rozstaw wieszaków maksymalnie co 75 cm). Sufit obniżony względem istniejącego o max. 10 cm.

Do stelażu należy przykręcić za pomocą blachowkrętów 3,5 x 35 płyty karton gips gr. 12,5 mm – koloru białego. Wkręty w rozstawie co 25 cm. Płyty należy montować mijakowo w „cegielkę”.

W miejscach łączenia płyt należy wykonać siatkę wzmacniającą lub specjalne taśmy, tj. papierowe lub flizelinowe (z włókna szklanego), lub zastosować masę szpachlową z dodatkiem włókien szklanych, które zapewnią optymalną trwałość połączeń między płytami. Styki należy zaszpachlować dwukrotnie oraz zeszlifować do uzyskania gładkiej powierzchni. Powierzchnie zamontowanych płyty należy zagruntować oraz dwukrotnie pomalować farbą podkładową oraz farbą właściwą - akrylową zmywalną: kolor biały.

#### **Podłogi:**

Ułożenie płytek gresowych antypoślizgowych R11 na istniejących posadzkach wraz z cokolikiem z płytek wys. 10 cm. Płytki należy ułożyć metodą prostą na elastycznej zaprawie klejowej. Należy przewidzieć wyrównanie ubytków oraz nierówności w istniejącej posadzce. Połączenie cokolików ze ścianą wykończyć akrylem oraz pomalować. Kolor fug brązowy. Zamawiający zastrzega sobie prawo zmiany koloru na etapie wykonania prac remontowych.

#### **Instalacje:**

Przebudowa instalacji kanalizacji sanitarnej. Należy wykonać odpływ sanitarny z rury z PCV średnicy 50 mm od zlewozmywaka, który zostanie zamontowany w pomieszczeniu Nr 1 do pionu kanalizacyjnego znajdującego się w pomieszczeniu Nr 2. (zgodnie z załącznikiem Nr 4 do zapytania). Rurę kanalizacyjną należy zamocować za pomocą uchwyty do ściany. Spadek podejścia nie powinien być mniejszy niż 2 i większy niż 5%. Zakres prac obejmuje montaż syfonu oraz podłączenie zlewozmywaka w szafce (zlewozmywak szafka Zamawiającego).

W pomieszczeniu Nr 1 należy wykonać dwa dodatkowe gniazda elektryczne podwójne koloru białego (zgodnie z załącznikiem Nr 4 do zapytania). Dodatkowe gniazda 230 V należy zasilić z istniejącej puszki zlokalizowanej w pomieszczeniu nr 1.

W pomieszczeniu Nr 1 oraz Nr 2 należy zdemontować lampy oświetleniowe oraz je dodatkowo podwiesić. W związku z wykonaniem sufitu podwieszanego należy przewidzieć ewentualne przedłużenie przewodów zasilających lampy oświetlające.

Należy wymienić w pomieszczeniu Nr 1 oraz Nr 2 istniejące gniazdko na gniazdko elektryczne podwójne koloru białego oraz istniejącego wyłącznika na nowe wyłączniki.  
Istniejące lampy należy zdemontować oraz zamontować do sufitu podwieszanego.  
Należy przewidzieć doprowadzenie wody zimnej rur PP 25 gr. ścianki 4,2mm z pomieszczenia Nr 1 do zlewozmywaka oraz zlewozmywarki.

**Roboty wykończeniowe:**

Wykucie w istniejącym kominie trzech otworów wentylacyjnych o wymiarach 14 x 21 oraz montaż trzech krutek wentylacyjnych PCV koloru białego.

Wykonanie parapetu z płytek ceramicznych 20cm x 21cm ułożonych na zaprawie klejowej. Szerokość parapetu do 30 cm. Kolor fug brązowy.

Podane nazwy własne producentów zastosowano w celu określenia parametrów materiałów i urządzeń. Dopuszcza się zastosowanie urządzeń i materiałów równoważnych - o cechach technicznych, jakościowych lub funkcjonalnych odpowiadających (równoważnych lub wyższych) cechom technicznym, jakościowym lub funkcjonalnym wskazanym w opisie przedmiotu lecz oznaczonych innym znakiem towarowym, patentem lub pochodzeniem.

Kod ze słownika CPV:

4500000-7 Roboty budowlane

45453000-7 – Roboty remontowe

2. Rodzaj zamówienia: roboty budowlane

3. Miejsce realizacji prac:

Budynek świetlicy wiejskiej - działka o nr ewid. 132 położona w miejscowości Komorna

4. Termin realizacji zamówienia: w terminie do 7 października 2016 r.

5. Warunki płatności:

Przelew na rachunek bankowy Wykonawcy wskazany w fakturze w terminie do 14 dni od daty otrzymania prawidłowo wystawionej faktury.

6. Kryteria oceny ofert

Przy wyborze najkorzystniejszej oferty Zamawiający będzie się kierował kryterium:

Cena – waga 100 %

Sposób oceny ofert:

$C(\text{cena oferty}) = \text{najniższa cena łączna spośród złożonych ofert} : \text{cena łączna oferty badanej} \times 100$   
pkt

Najwięcej punktów otrzyma oferta z najniższą ceną, pozostałe proporcjonalnie mniej.

7. Informacje dodatkowe:

1) Dostawca w formularzu ofertowym określi cenę jednostkową brutto za zamówienie.

2) Zamawiający wybierze ofertę cenową dostawcy odpowiadającą wszystkim wymogom postawionym przez niego dla prawidłowej realizacji zamówienia.

3) Zamawiający wybierze ofertę Dostawcy, który zaoferuje najkorzystniejszą cenę.

4) W sprawach dotyczących zapytania cenowego informacji udziela:

Kwasek Agnieszka w dni robocze od poniedziałku do piątku w godz. 7:30 – 15:30, tel. (15) 836 51 62,

e-mail: inwestycje@obrazow.pl

pytania można kierować również pisemnie na adres: Urząd Gminy w Obrazowie, Obrazów 84, 27 – 641 Obrazów.

5) Ofertę cenową (formularz ofertowy wraz z załącznikiem nr 3) należy złożyć do dnia 24 sierpnia 2016 roku do godziny 12<sup>00</sup> w Sekretariacie Urzędu Gminy w Obrazowie, Obrazów 84, 27-641 Obrazów, pok. 8 w formie pisemnej, w zamkniętej kopercie oznaczonej danymi Dostawcy (pieczęć firmowa) oraz napisem:

**„Wykonanie remontu dwóch pomieszczeń w budynku świetlicy wiejskiej położonym na działce o nr ewid. 132 w miejscowości Komorna. Nie otwierać przed dniem 24 sierpnia 2016 do godziny 12<sup>15</sup>”.**

Oferty zostaną otwarte dnia: 24.08.2016 r., o godz. 12<sup>15</sup> w siedzibie zamawiającego Gmina Obrazów, Obrazów 84, 27-641 Obrazów, pokój nr: 13.

6) Oferta cenowa złożona po terminie składania ofert podanym powyżej nie będzie brana pod uwagę przy wyborze oferty najkorzystniejszej,

7) Usługodawca może wprowadzić zmiany lub wycofać złożoną ofertę cenową przed upływem terminu składania ofert,

8) Zamawiający zastrzega prawo do unieważnienia postępowania i nie dokonania wyboru oferty bez podania przyczyny i bez możliwości dochodzenia przez oferentów roszczeń z tego tytułu.

9) Zamawiający oświadcza i informuje, że niniejsze zapytanie ofertowe ma wyłącznie charakter sondażu rynku pod kątem wyboru oferty najkorzystniejszej. Złożenie ewentualnej oferty nie stwarza po stronie oferenta roszczenia względem Zamawiającego i jego następców prawnych o zawarcie umowy.

10) Przed złożeniem oferty, w celu zapoznania się z przedmiotem zamówienia, Wykonawca powinien na swój koszt i swoim staraniem:

a) zapoznać się z przedmiotem zamówienia dokonując wizji w terenie;

b) uzyskać wszelkie istotne informacje, które mogą być konieczne do przygotowania oferty.

11) Oferta musi być podpisana przez osobę upoważnioną do reprezentowania Wykonawcy, zgodnie z formą reprezentacji oferenta określoną w rejestrze handlowym lub innym dokumencie właściwym dla formy organizacji oferenta.

12) Zapytanie ofertowe wraz z formularzem ofertowym dostępne jest na stronie internetowej [www.obrazow.4bip.pl](http://www.obrazow.4bip.pl)

13) Rozstrzygnięcie postępowania i zlecenie realizacji zamówienia

O wyborze najkorzystniejszej oferty Zamawiający zawiadomi oferentów za pośrednictwem strony internetowej znajdującej się pod adresem [www.obrazow.4bip.pl](http://www.obrazow.4bip.pl) w zakładce *Zamówienia publiczne/przetargi/zamówienia poniżej 30.000 EUR*.

14) Załączniki:

- formularz ofertowy – załącznik nr 1

- wzór umowy - załącznik nr 2

- kosztorys ofertowy – załącznik nr 3

- rzut poziomy remontowanych pomieszczeń – załącznik nr 4

- schemat konstrukcji sufitu – załącznik nr 5

- miejsce realizacji prac - załącznik nr 6

Obrazów, dn. 16.08.2016 r.

Wójt Gminy

Z up. Wójta  
mgr Paulina Kotowska  
Sekretarz Gminy

Załącznik nr 1 do zapytania ofertowego

**FORMULARZ OFERTOWY**

dla zamówień o wartości poniżej 30 000 euro

(zgodnie z art. 4 pkt 8 ustawy Prawo zamówień publicznych(t.j. Dz. U. z 2015 r., poz. 2164 z późn. zm.).

**Dane dotyczące Wykonawcy:**

Nazwa .....

Siedziba .....

Nr telefonu .....

Fax.....

E-mail: .....

Nr NIP .....

Nr REGON .....

Nazwa banku i numer rachunku bankowego .....

.....

**Dane dotyczące Zamawiającego:**

Gmina Obrazów  
Obrazów 84  
27 – 641 Obrazów  
pow. sandomierski woj. świętokrzyskie  
tel. (15) 836 51 62  
fax (15) 836 55 51  
NIP 864 175 19 16  
REGON 000545372

Nawiązując do zapytania cenowego o zamówienie o wartości poniżej 30 000 euro na:

**„Wykonanie remontu dwóch pomieszczeń w budynku świetlicy wiejskiej położonym na działce o nr ewid. 132 w miejscowości Komorna.”**

My niżej podpisani: .....

.....

**działający w imieniu i na rzecz**.....

.....

.....

(należy podać pełną nazwę Dostawcy i adres)

Zgodnie z wymaganiami określonymi w zapytaniu cenowym oferujemy realizację przedmiotu zamówienia.

1. Oferujemy wykonanie przedmiotu niniejszego zamówienia za cenę całkowitą:

**Cena brutto:** .....złotych  
(słownie:.....)

2. Oferujemy wykonanie niniejszego zamówienia w terminie do 7 października 2016 r.

3. Oświadczamy, że cena brutto podana w pkt 1 niniejszego formularza zawiera wszystkie koszty wykonania zamówienia.

4. Oświadczamy, że zapoznaliśmy się z warunkami określonymi przez Zamawiającego w zapytaniu ofertowym i nie wnosimy do nich zastrzeżeń oraz przyjmujemy warunki w nim zawarte.

5. W przypadku udzielenia zamówienia, zobowiązujemy się do zawarcia przyjęcia zlecenia na warunkach określonych w zapytaniu ofertowym i formularzu ofertowym.

.....  
(podpis Wykonawcy lub osoby uprawnionej do reprezentacji Wykonawcy)

Załącznik nr 2 do zapytania ofertowego

WZÓR U M O W Y Nr /2016

zawarta w dniu ..... pomiędzy **Gminą Obrazów** zwaną w treści umowy „**Zamawiającym**” w imieniu i na rzecz, której działa:

1. Krzysztof Tworek - Wójt Gminy

a .....

1. .... – właściciel

zwanym w dalszej części „Wykonawcą”

na podstawie art. 4 pkt. 8 ustawy Prawo zamówień publicznych (t.j. Dz. U. z 2015 r., poz. 2164 z późn. zm.):

§ 1

1. **Wykonawca zobowiązuje się do wykonania remontu dwóch pomieszczeń w budynku świetlicy wiejskiej położonym na działce o nr ewid. 132 w miejscowości Komorna.**

2. Szczegółowy zakres prac określa oferta z dnia ..... stanowiąca załącznik nr 1 do niniejszej umowy.

§ 2

1. Do obowiązków Zamawiającego należy:

1) protokolarnie przekazanie frontu robót,

2) zamawiający nie ponosi odpowiedzialności za mienie Wykonawcy zgromadzone w miejscu składowania oraz na terenie wykonywanych robót;

3) uczestniczyć w konsultacjach, które okażą się niezbędne dla zapewnienia właściwego wykonania umowy oraz dostarczenia informacji niezbędnych do wykonania czynności związanych z zakresem umowy.

2. Do obowiązków Wykonawcy należy:

1) przyjęcie frontu robót,

2) utrzymanie porządku, ochrona mienia znajdującego się na terenie budowy,

3) przestrzeganie obowiązujących przepisów BHP,

4) w przypadku zniszczenia lub uszkodzenia robót, ich części bądź urządzeń w toku realizacji - naprawienia ich i doprowadzenie do stanu pierwotnego,

5) utylizację materiałów powstałych w trakcie wykonywania prac,

6) uporządkowanie terenu budowy po zakończeniu robót,

7) Wykonawca zobowiązany jest do wykonania w ramach wynagrodzenia, o którym mowa w §4, wszelkich prac niezbędnych do zrealizowania przedmiotu umowy, również tych których konieczność ujawni się w trakcie realizacji poszczególnych prac, a które posiadający odpowiednią wiedzę i doświadczenie Wykonawca powinien był przewidzieć na podstawie wiedzy technicznej i doświadczenia oraz zobowiązuje się w ramach tego wynagrodzenia do podjęcia wszelkich czynności niezbędnych do wykonania przedmiotu umowy, choćby wykaczały poza szczegółowe wyliczenie czynności i prac zawartych w § 1 niniejszej umowy przy uwzględnieniu, iż wykonany przedmiot umowy powinien być w pełni funkcjonalny i kompletny,

8) Wykonawca oświadcza i gwarantuje, że znany mu jest teren budowy oraz nieruchomości

sąsiadujące, dokładnie ocenił wszystkie warunki wykonania prac objętych przedmiotem niniejszej umowy i całkowicie rozważył ich naturę i znaczenie. Wykonawca oświadcza również, iż ma świadomość złożoności prac objętych przedmiotem umowy, przeprowadził szczegółową ocenę terenu robót i jest w pełni świadomy wszystkich warunków fizycznych oraz ograniczeń odnoszących się do terenu robót, dostępu mediów, otoczenia, jak również organizacji i funkcjonowania terenu robót (składowanie materiałów, energia elektryczna, itp.), jak również jest świadomy końcowego przeznaczenia, celu i sposobu użytkowania przedmiotu umowy.

### § 3

1. Wykonawca, po zapoznaniu się z warunkami panującymi na placu budowy oświadcza, że będzie w stanie wykonać roboty budowlane na warunkach określonych w umowie.
2. Realizacja prac nastąpi w terminie od .....r. do 7 października 2016 r.

### § 4

**1. Wynagrodzenie za wykonanie całego przedmiotu zamówienia ustala się w wysokości:**

**kwota netto:** ..... zł słownie: .....

**podatek 23% VAT:** ..... zł słownie: .....

**kwota brutto:** ..... zł słownie: .....

2. Termin płatności wynosi 14 dni od daty prawidłowo dostarczonej przez Wykonawcę faktury VAT oraz po protokólnym odbiorze prac przez Zamawiającego.

3. Płatność następować będzie na konto Wykonawcy wskazane na fakturze.

### § 5

1. Przedmiotem odbioru końcowego jest całość robót budowlanych po wykonaniu przedmiotu umowy.
2. W odbiorach uczestniczą: przedstawiciele Zamawiającego oraz Wykonawca.
3. Odbiór końcowy robót zostanie przeprowadzony przez Zamawiającego w ciągu 7 dni, od daty zawiadomienia przez Wykonawcę o gotowości do odbioru.
4. O osiągnięciu gotowości odbioru Wykonawca jest zobowiązany zawiadomić Zamawiającego. Zawiadomienie dokonane winno być na piśmie, a termin biegnie od dnia, w którym Zamawiający potwierdził fakt doręczenia zawiadomienia. Na tej podstawie Zamawiający wyznacza dzień i godzinę odbioru.
5. Jeżeli w toku czynności odbioru zostanie stwierdzone, że przedmiot nie osiągnął gotowości do odbioru z powodu nie zakończenia robót, stwierdzenia wad lub nie wywiązania się z obowiązków, o których mowa w niniejszej Umowie, Zamawiający może odmówić odbioru. W takim wypadku Wykonawca pozostaje w zwłoce.
6. Jeżeli odbiór nie został dokonany z winy Zamawiającego w terminie ustalonym w ust. 4 niniejszego paragrafu, mimo prawidłowego zawiadomienia o gotowości do odbioru przez Wykonawcę, to Wykonawca nie pozostaje w zwłoce z wykonaniem zobowiązania wynikającego z umowy.
7. Z czynności odbioru sporządza się protokół, który powinien zawierać ustalenia poczynione w toku odbioru. Ryzyko utraty lub uszkodzenia przedmiotu umowy przechodzi na Zamawiającego od dnia odbioru.

### § 6

1. Wykonawca udzieli Zamawiającemu 36 miesięcy gwarancji na wykonany przedmiot zamówienia.

2. Bieg terminu gwarancji rozpoczyna się od daty odbioru.

3. W okresie gwarancji Wykonawca zobowiązuje się do bezpłatnego usunięcia wad w terminie 7 dni.



## §7

1. Wykonawca zapłaci Zamawiającemu kary umowne:
- 1) Za odstąpienie od umowy przez Zamawiającego z przyczyn za które ponosi odpowiedzialność Wykonawca w wysokości 10% wynagrodzenia umownego za przedmiot umowy,
  - 2) Za zwłokę w oddaniu określonego w umowie przedmiotu robót w wysokości 0,5% wynagrodzenia umownego za każdy dzień zwłoki,
  - 3) Za zwłokę w usunięciu wad stwierdzonych przy odbiorze w wysokości 0,5% wynagrodzenia umownego za wykonany przedmiot odbioru za każdy dzień zwłoki liczonej od dnia wyznaczonego na usunięcie wad.
2. Zamawiający zapłaci Wykonawcy karę umowną:
- 1) Za odstąpienie od umowy przez Wykonawcę z przyczyn, za które ponosi odpowiedzialność Zamawiający w wysokości 10% wynagrodzenia umownego.
3. Zamawiający może usunąć w zastępstwie Wykonawcy, na jego koszt i ryzyko wady nieusunięte w terminie ustalonym w § 6 umowy. Zamawiający ma obowiązek uprzedniego poinformowania Wykonawcy o zamiarze zastępczego usunięcia wad. Zastępcze usunięcie wady nie zwalnia z obowiązku zapłaty kar umownych, które naliczane są do momentu zastępczego usunięcia wady.
4. Wykonawca wyraża zgodę na potrącanie przez Zamawiającego kar umownych z przysługującego mu wynagrodzenia.

## § 8

W sprawach nie uregulowanych postanowieniami umowy zastosowanie mieć będą przepisy Kodeksu Cywilnego.

## § 9

Wszelkie zmiany i uzupełnienia treści umowy mogą być dokonywane wyłącznie w formie pisemnej przez obie strony pod rygorem nieważności.

## § 10

Ewentualne spory mogące wynikać w trakcie realizacji niniejszej umowy, strony poddają pod rozstrzygnięcie sądu właściwego dla siedziby Zamawiającego.

## § 11

Umowa została sporządzona w 3 jednobrzmiących egzemplarzach, dwa egzemplarze dla Zamawiającego i jeden egzemplarz dla Wykonawcy.

„WYKONAWCA”:

„ZAMAWIAJĄCY”:

## KOSZTORYS OFERTOWY

na wymianę remont pomieszczeń w budynku świetlicy położonym na działce o nr ewid. 132 w miejscowości Komorna

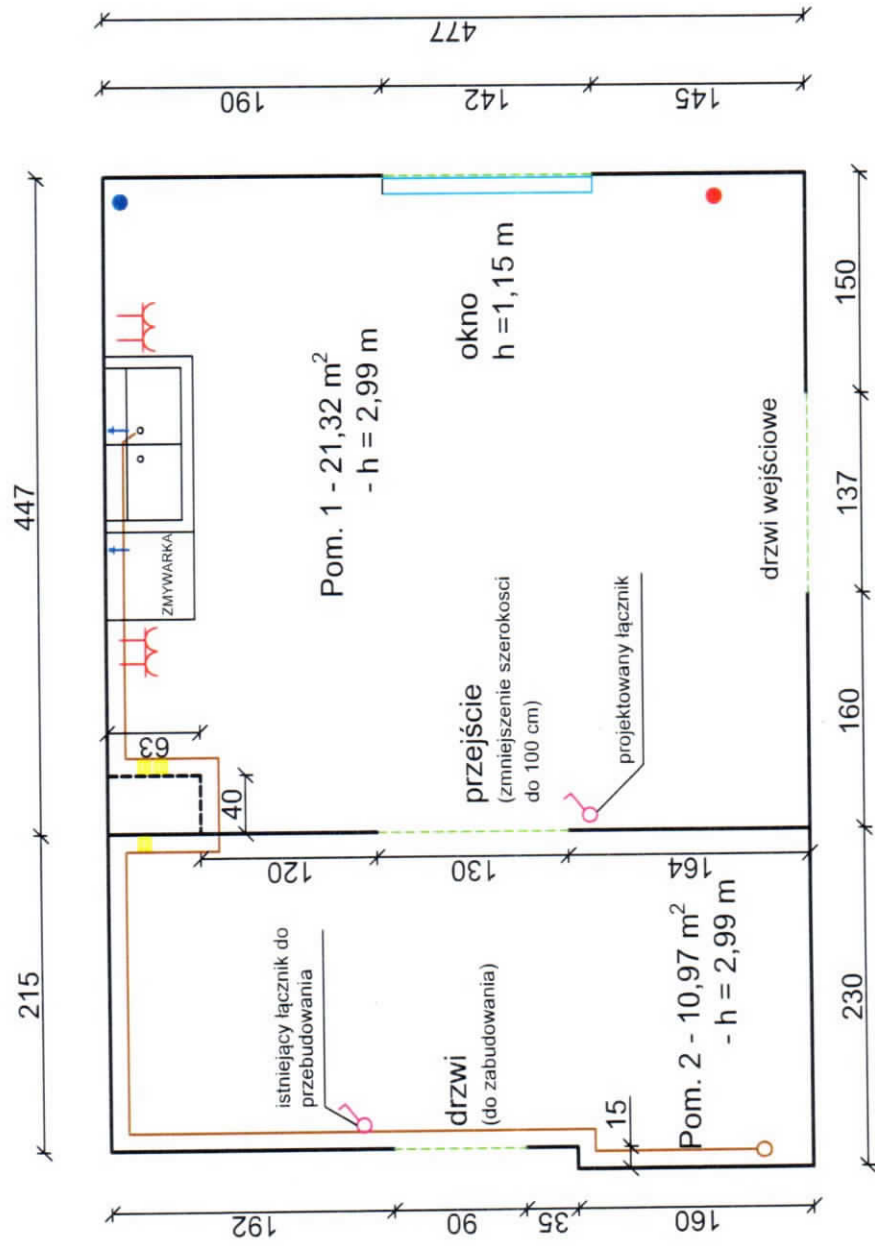
Nr poz.	Podstawa wyceny	Opis robót	Jm.	Ilość	Cena jednostkowa	Wartość netto
1	2	3	4	5	6	7
		<b>ŚCIANY</b>				
1	kalkulacja własna	<p>Wykonanie płyt gipsowo-kartonowych na stelażu. Stelaż należy wykonać z profili przyłączeniowych UW 60 gr. ściany 4 mm montowanych do posadzek i sufitów za pomocą kołków montażowych w rozstawie maksymalnie co 100 cm (profile montażowe montowane do podłoży należy podkleić taśmą uszczelniającą) oraz z pionowych profili słupkowych CW 60 gr. ścianki 4mm w rozstawie maksymalnie co 40 cm.</p> <p>Do stelażu należy przykręcić za pomocą blachowkrętów 3,5 x 35 płyty karton gips gr. 12,5 mm – koloru białego. Płyty należy zamontować również w ościeżach okiennych oraz drzwiowych.</p> <p>Wkręty w rozstawie co 25 cm. Płyty należy montować mijakowo w „cegiełkę”.</p> <p>W miejscach łączenia płyt należy zamontować siatkę wzmacniającą lub specjalne taśmy, tj. papierowe lub flizelinowe (z włókna szklanego), lub zastosować masę szpachlową z dodatkiem włókien szklanych, które zapewnią optymalną trwałość połączeń między płytami. Styki należy zaszpachlować dwukrotnie oraz zeszlifować do uzyskania gładkiej powierzchni. Szczelinę między okładziną a ścianami, podłogą należy wypełnić masą akrylową.</p> <p>Zmniejszenie szerokości przejścia z pomieszczenia Nr 1 do pomieszczenia Nr 2 do 100 cm w świetle. Drzwi w pomieszczeniu Nr 2 należy zabudować płytami karton gipsowymi.</p>	m <sup>2</sup>	82,00		

		<p>Na wszystkich narożach zewnętrznych należy zamontować aluminiowe listwy wzmacniające. W montowanych płytach należy przewidzieć niezbędne otwory na wszystkie istniejące gniazdko i włączniki. Na wysokości ok. 220-225 należy zamontować dodatkowy profil umożliwiający podwieszenie szafek kuchennych.</p>			
2	kalkulacja własna	<p>Malowanie: Gruntowanie oraz dwukrotne nałożenie farb: podkładowej i właściwej (akrylowej zmywalnej): kolor: kolor: 103 „Żółte kłosy” wg palety kolorów „Śnieżka” lub kolor równoważny). Do wysokości 150 cm ściany należy pomalować bezbarwnym lakierem lamperyjnym.</p>	m <sup>2</sup>	82,00	
<b>SUFITY</b>					
3	kalkulacja własna	<p>Wykonanie sufitu podwieszanego o konstrukcji dwupoziomowej krzyżowej z płyt gipsowo-kartonowych z profili CD60 gr. ściany 4 mm o rozstawie (max 100 cm górna konstrukcja; max 40 cm dolna konstrukcja) oraz UD30 gr. ściany 4 mm. Konstrukcję należy przymocować za pomocą wieszaków ES do konstrukcji belek stropowych (rozstaw wieszaków maksymalnie co 75 cm). Sufit obniżony względem istniejącego o max. 10 cm. Do stelażu należy przykręcić za pomocą blachowkrętów 3,5 x 35 płyty karton gips gr. 12,5 mm – koloru białego. Wkręty w rozstawie co 25 cm. Płyty należy montować mijakowo w „cegielkę”. W miejscach łączenia płyt należy wykonać siatkę wzmacniającą lub specjalne taśmy, tj. papierowe lub flizelinowe (z włókna szklanego), lub zastosować masę szpachlową z dodatkiem włókien szklanych, które zapewnią optymalną trwałość połączeń między płytami. Styki należy zaszpachlować dwukrotnie oraz zeszlifować do uzyskania gładkiej powierzchni.</p>	m <sup>2</sup>	32,29	
4	kalkulacja własna	<p>Malowanie: Gruntowanie oraz dwukrotne nałożenie farb: podkładowej i właściwej (akrylowej zmywalnej):</p>	m <sup>2</sup>		









kolor: biały).								
<b>PODŁOGI</b>								
5	kalkulacja własna	Ułożenie płytek gresowych antypoślizgowych R11 na istniejących posadzkach. Płytki należy ułożyć metodą prostą na elastycznej zaprawie klejowej. Należy przewidzieć wyrównanie ubytków oraz nierówności w istniejącej posadzce. Kolor fug brązowy						
6	kalkulacja własna	Ułożenie na elastycznej zaprawie klejowej cokoliku z płytek antypoślizgowych R 11 wys. 10 cm. Połączenie cokolków ze ścianą wykończyć akrylem oraz pomalować. Kolor fug brązowy. Zamawiający zastrzega sobie prawo zmiany koloru na etapie wykonania prac remontowych.	mb	29,10				
<b>INSTALACJE</b>								
7	kalkulacja własna	Wykonanie odpływu sanitarnego z rury z PCV średnicy 50 mm od zlewozmywaka, który zostanie zamontowany w pomieszczeniu Nr 1 do pionu kanalizacyjnego znajdującego się w pomieszczeniu Nr 2. (zgodnie z załącznikiem Nr 4 do zapytania). Rurę kanalizacyjną należy zamocować za pomocą uchwytów do ściany. Spadek podejścia nie powinien być mniejszy niż 2% i większy niż 5%. Zakres prac obejmuje montaż syfonu oraz podłączenie zlewozmywaka w szafce (zlewozmywak szafka Zamawiającego).	kpl	1				
8	kalkulacja własna	Wykonanie w pomieszczeniu Nr 1 gniazdka elektrycznego podwójnego koloru białego Dodatkowe gniazda 230 V należy zasilic z istniejącej puszki zlokalizowanej w pomieszczeniu nr 1 (zgodnie z załącznikiem Nr 4 do zapytania).	szt	2,00				
9	kalkulacja własna	Demontaż w pomieszczeniu Nr 1 oraz Nr 2 istniejących lamp oświetleniowych oraz je podwieszenie. W związku z wykonaniem sufitu podwieszanego należy przewidzieć ewentualne przedłużenie przewodów zasilających lampy oświetlające.	szt	3				
10	kalkulacja	Wymiana w pomieszczeniu Nr 1 oraz Nr 2	szt	7				

	własna	istniejących gniazdek na gniazdka elektryczne podwójne koloru białego oraz istniejących wyłączników na nowe.				
11	kalkulacja własna	Doprowadzenie wody zimnej rur PP 25 gr. ścianki 4,2 mm z pomieszczenia Nr 1 do zlewozmywaka oraz zlewo zmywarki (zgodnie z załącznikiem Nr 4 do zapytania).	kpl	1		
<b>ROBOTY WYKOŃCZENIOWE</b>						
12	kalkulacja własna	Wykucie w istniejącym kominie trzech otworów wentylacyjnych o wymiarach 14 x 21 oraz montaż trzech kratak wentylacyjnych PCV koloru białego.	szt.	3		
13	kalkulacja własna	Wykonanie parapetu z płytek ceramicznych 20cm x 25cm ułożonych na zaprawie klejowej. Szerokość parapetu do 30 cm. Kolor fug brązowy.	m	1,45		
<b>Razem netto</b>						
<b>VAT 23%</b>						
<b>Razem brutto</b>						

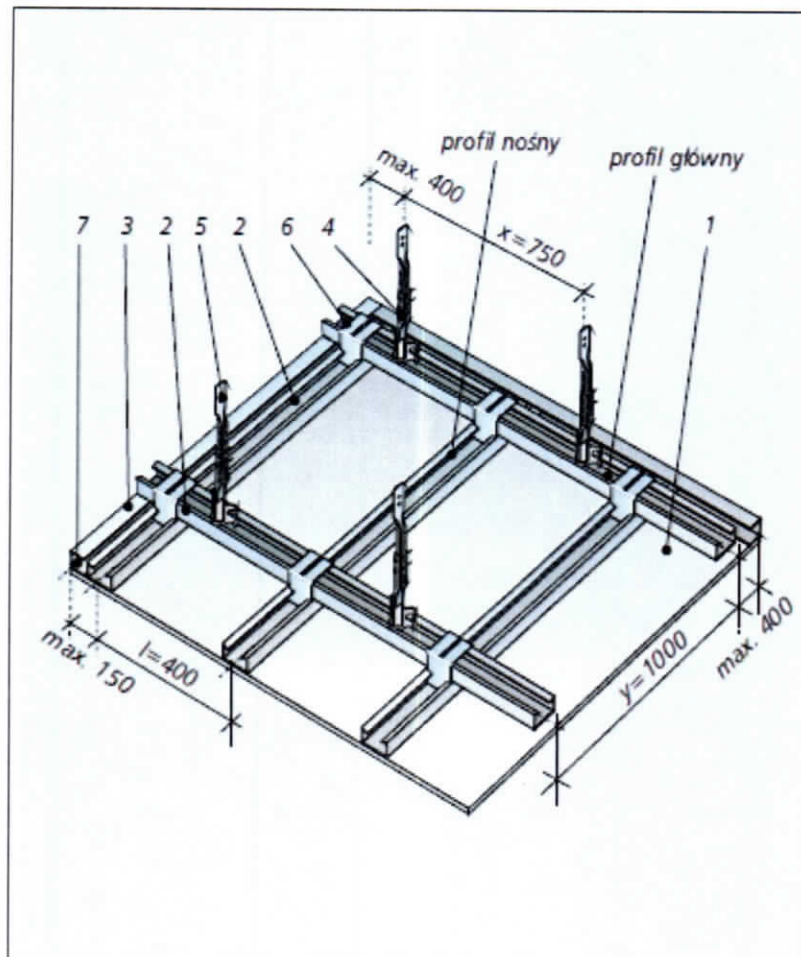
## Pomieszczenia przeznaczone do remontu



### Oznaczenia:

-  - projektowany przewód kanalizacji sanitarnej
-  - istniejąca puszka
-  - parapet z płytek PCV
-  - istniejący pion kanalizacyjny
-  - istniejący i projektowany łącznik do oświetlenia pomieszczenia Nr 2
-  - projektowane kratki wentylacyjne
-  - projektowane gniazdko
-  - miejsce włączenia się do zimnej wody

Schemat konstrukcji sufitu dwupoziomowego krzyżowego



1. Płyty gipsowo-kartonowe
2. Profil sufitowy CD60
3. Profil UD30
4. Wieszak
  - 4.1. 4A – noniuszowy obrotowy
  - 4.2. 4B – z elementem rozprężnym obrotowy
5. Noniusz górny lub pręt wieszakowy
6. Łącznik krzyżowy do profilu CD60
7. Stalowe elementy mocujące: kołki rozporowe, dyble

Załącznik nr 6 do zapytania ofertowego



*miejsce realizacji prac*